



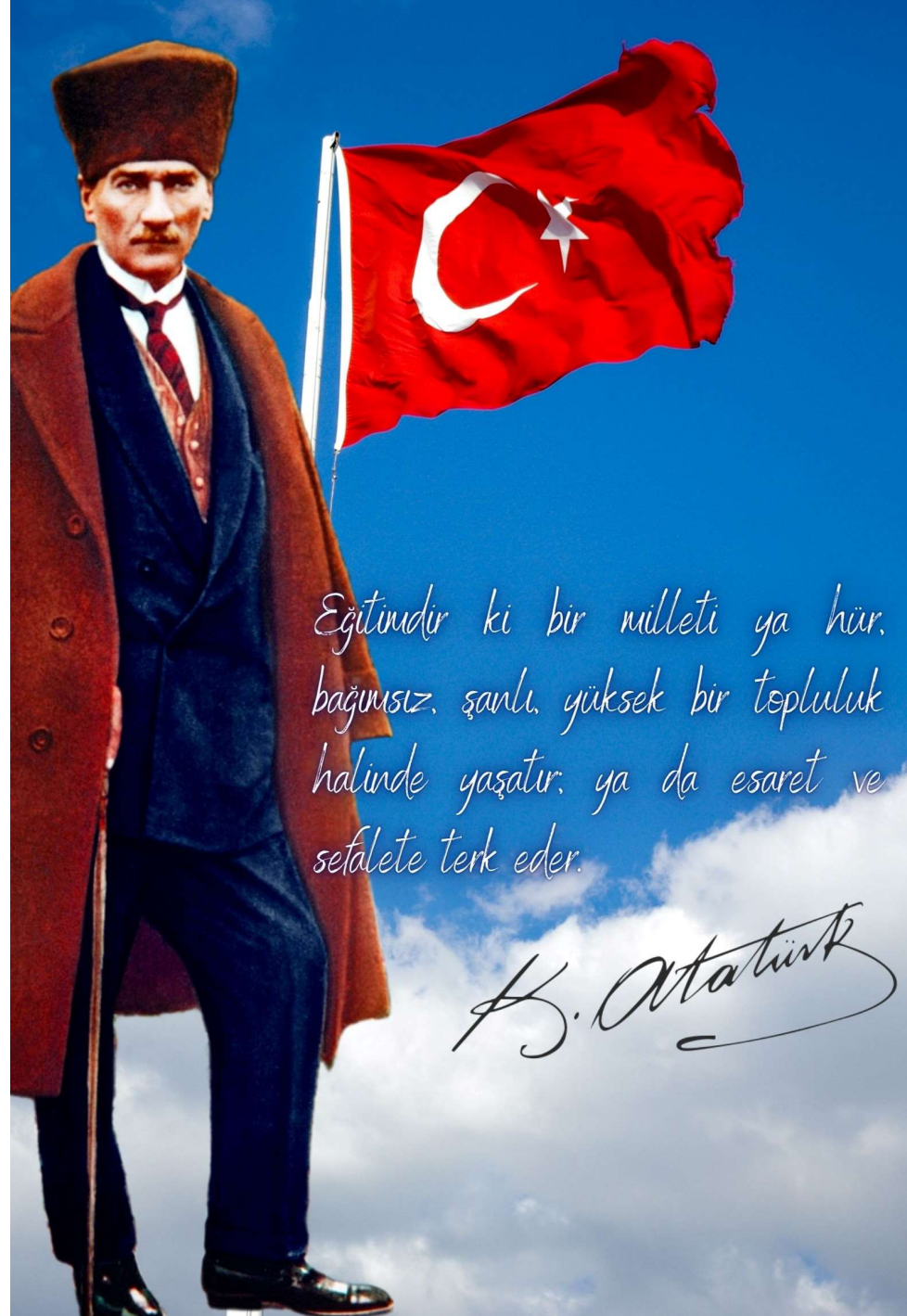
100
TÜRKİYE CUMHURİYETİ'NİN YÜZÜNCÜ YILI

T.C.
ÜSKÜDAR KAYMAKAMLIĞI

ÜSKÜDAR İLKOKULU MÜDÜRLÜĞÜ

2024-2028 STRATEJİK PLANI





*Eğitindir ki bir milleti ya hür,
bağımsız, şanlı, yüksek bir topluluk
halinde yaşatır, ya da esaret ve
sefaletle terk eder.*

K. Atatürk



Okul/Kurum Bilgileri

İli: İSTANBUL		İlçesi: ÜSKÜDAR	
Adres:	Burhaniye Mah. Kanuni Sultan Süleyman Sk. No:8/2 Üsküdar/İST.	Coğrafi Konum (link)	https://goo.gl/maps/SmN3eKps9UM2
Telefon Numarası:	02163214080	Faks Numarası:	(216 3214081
E-Posta Adresi:	736430@meb.k12.tr	Web sayfası adresi:	https://uskudarilkokulu.meb.k12.tr
Kurum Kodu:	736430	Öğretim Şekli:	Tekli Eğitim

SUNUŞ



Üsküdar İlkokulu olarak misyonumuz, vizyonumuz ve hazırladığımız stratejik planımız ile daha iyi bir eğitim seviyesine ulaşmayı hedefliyoruz. Üsküdar İlkokulu olarak en büyük amacımız, çağa ayak uydurmuş, yeniliklere açık, girdikleri her türlü ortamda çevresindekilere ışık tutan, hayata hazır, hayatı aydınlatan, bizleri daha da ileriye götürecek Türkiye Cumhuriyetini daha da yükseltecek gençler yetiştirmektir.

İşinde özveriyle çalışan öğretmen kadromuzla birlikte bu amaca ulaşmak için çalışmalarımızı planlı bir şekilde yürütmekteyiz. Sürekli değişen ve gelişen ortamlarda çağın gerekleri ile uyumlu bir eğitim öğretim anlayışını sistematik bir şekilde devam ettirebilmemiz, belirlediğimiz stratejileri en etkin şekilde uygulayabilmemiz ile mümkün olacaktır. Başarılı olmak da iyi bir planlama ve bu planın etkin bir şekilde uygulanmasına bağlıdır. Çok hızlı gelişen, değişen teknolojilerle bilginin değişim süreci de hızla değişmiş ve başarı için sistemli ve planlı bir çalışmayı kaçınılmaz kılmıştır.

Bu kapsamda hazırlanan stratejik planlama ile önce durum tespiti yapılmış. Yapılan durum tespiti sonuçlarına göre stratejik planlama aşamasına geçilmiştir. Bu süreçte okulun amaçları, hedefleri, hedeflere ulaşmak için gerekli stratejiler, ortaya konulmuştur.

Üsküdar İlkokulu Stratejik Planı (2024-2028)'de belirtilen amaç ve hedeflere ulaşmamızın okulumuzun gelişme ve kurumsallaşma süreçlerine önemli katkılar sağlayacağına inanmaktayız. Katılımcı bir anlayış ile oluşturulan Stratejik Planın, okulumuzun eğitim yapısının daha da güçlendirilmesinde bir rehber olarak kullanılması amaçlanmaktadır. Özveri ile hazırlanan, kapsamlı ve özgün bir çalışmanın sonucu olan Stratejik Plan okulumuzun çağa uyumu ve gelişimi açısından tespit edilen ve ulaşılmaması gereken hedeflerin yönünü doğrultusunu ve tercihlerini kapsamaktadır.

Okulumuza ait bu planın hazırlanmasında her türlü özveriye gösteren ve sürecin tamamlanmasına katkıda bulunan idarecilerimize, stratejik planlama ekiplerimize, İlçe Milli Eğitim Müdürlüğümüz Strateji Geliştirme Bölümü çalışanlarına teşekkür ediyor, bu plânın başarıyla uygulanması ile okulumuzun başarısının daha da artacağına inanıyor, tüm personelimize başarılar diliyorum.

Tayyip KARAPINAR
Okul Müdür

İÇİNDEKİLER

Okul Kurum Bilgileri.....	4
SUNUŞ	5
İÇİNDEKİLER	6
Tablolar/Şekiller.....	7
Kısaltmalar	8
Tanımlar.....	9
Ön Söz	12
Başlangıç.....	13
1.STRATEJİK PLAN HAZIRLIK SÜRECİ	17
Planlama Süreci:	15
Genelge ve Hazırlık Programı	16
Strateji Geliştirme Kurulu ve Stratejik Plan Ekibi.....	22
2. BÖLÜM DURUM ANALİZİ	19
KurumsalTarihçe	25
Uygulanmakta Olan Stratejik Planın Değerlendirilmesi.....	21
Mevzuat Analizi ve Yasal Yükümlülükler	24
Üst Politika Belgeleri Analizi	26
Faaliyet Alanları ile Ürün/Hizmetlerin Belirlenmesi.....	27
PaydaşAnalizi	30
Okul/KurumİçiAnaliz.....	44
Okul Künyesi	34
Kuruluş İçi Analiz Teşkilat Yapısı	35
İnsan Kaynakları	47
Teknolojik Kaynaklar	45

Mali Kaynaklar	46
Çevre Analizi (PESTLE)	48
GZFT Analizi	51
Tespit ve İhtiyaçların Belirlenmesi	56
Gelişim ve Sorun Alanlarımız	57
3. GELECEĞE BAKIŞ	59
Misyonumuz	60
Vizyonumuz	60
Temel Değerlerimiz	61
Amaç, Hedef, Performans Göstergeleri ve Stratejilerin Belirlenmesi	75
Amaç ve Hedeflere İlişkin Mimari	63
Performans Göstergeleri	64
4. BÖLÜM MALİYETLENDİRME	67
5. BÖLÜM İZLEME VE DEĞERLENDİRME	68
EKLER:	92
Ek-1 Paydaşlar ve Paydaş Anketleri	74

TABLolar

Tablo 1. Strateji Geliştirme Kurulu ve Stratejik Plan Ekibi Tablosu	22
Tablo 2. Faaliyet Alanları/Ürün ve Hizmetler Tablosu	345
Tablo 3. Üst Politika Belgeleri Analizi Tablosu	26
Tablo 4. Faaliyet Alanları ile Ürün ve Hizmetler	27
Tablo 5. Öğrenci Memnuniyet Anketi	31
Tablo 6. Öğretmen Memnuniyet Anketi	32
Tablo 7. Veli Memnuniyet Anketi	33
Tablo 8. Kurum İçi Analiz Tablosu	34

Tablo 9.Okul Künyesi	34
Tablo 10.Personel Bilgileri Tablosu.....	36
Tablo 11.Personelin Eğitim Durumlarına Göre Dağılımı	36
Tablo 12.Okul Yerleşkesine İlişkin Bilgiler.....	36
Tablo 13.Sınıf ve Öğrenci Bilgileri	37
Tablo 14.İdari Personelin Hizmet Sürelerine İlişkin Bilgiler.....	37
Tablo 15.Okul/Kurumda Oluşan Yönetici Sirkülasyonu Oranı.....	37
Tablo 16.İdari Personelin Katıldığı Hizmet İçi Eğitim Programları.....	37
Tablo 17.Öğretmenlerin Hizmet Süreleri	43
Tablo 18. Kurumda Gerçekleşen Öğretmen Sirkülasyonu	44
Tablo 19. Kurumdaki Mevcut Hizmetli/Memur Sayısı	44
Tablo 20. Çalışanların Görev Dağılımı	44
Tablo 21. Okul/Kurum Rehberlik Hizmetleri	505
Tablo 22.Teknolojik Kaynaklar	515
Tablo 23.Kaynak Tablosu	516
Tablo 24.Harcama Kalemleri	526
Tablo 25.Gelir Gider Tablosu	537
Tablo 26.Üsküdar İlkokulu PESTLE Analizi.....	49
Tablo 27.GZFT Analizi.....	51
Tablo 28.Tespitler ve İhtiyaçlar	56
Tablo 29.Gelişim Sorun ve Alanlarımız.....	55
Tablo 30. 2024-2028 Stratejik Plan Faaliyet/Proje Maliyetlendirme Tablosu.....	67
Tablo 31. İzleme Değerlendirme Tablosu.....	69

ŞEKİLLER

Şekil 1.Stratejik Plan Oluşum Şeması	15
Şekil 2.Stratejik Plan Şeması	18
Şekil 3. Üsküdar İlkokulu Organizasyon Yapısı.....	35

Kısaltmalar

KISALTMALAR	
AB	Avrupa Birliđi
ABİDE	Akademik Becerilerin İzlenmesi ve Deđerlendirilmesi
AFAD	Afet ve Acil Durum Yönetimi Başkanlıđı
AR-GE	Araştırma, Geliştirme
ASP	Aile ve Sosyal Politikalar
DYS	Doküman Yönetim Sistemi
EBA	Eđitim Biliřim Ađı
FATİH	Fırsatları Artırma ve Teknolojiyi İyileřtirme Hareketi
GZFT	Güçlü, Zayıf, Fırsat, Tehdit
İPKB	İstanbul Proje Koordinasyon Birimi
İBBS	Türkiye İstatistik Bölge Birimleri Sınıflandırması
İKİB	İnsan Kaynakları Bölümü
İSG	İř Sađlıđı ve Güvenliđi
İSTKA	İstanbul Kalkınma Ajansı
KHK	Kanun Hükmünde Kararname
MEB	Millî Eđitim Bakanlıđı
MEBBİS	Millî Eđitim Bakanlıđı Biliřim Sistemleri
MEİS	Millî Eđitim Bakanlıđı İstatistik Sistemleri
MEM	Millî Eđitim Müdürlüğü
OECD	Organisation for Economic Co-operation and Development (İktisadi İřbirliđi ve Kalkınma Teřkilatı)
ÖBA	Öđretmen Biliřim Ađı
PESTLE	Politik, Ekonomik, Sosyolojik, Teknolojik, Yasal ve Ekolojik Analiz
PISA	Programme for International Student Assesment (Uluslararası Öđrenci Deđerlendirme Programı)
RAM	Rehberlik ve Araştırma Merkezi
SP	Stratejik Plan
STK	Sivil Toplum Kuruluşları
SGB	Strateji Geliřtirme Başkanlıđı
SWOT	Strenghts, Weaknesses, Opportunities, Threats (Güçlü, Zayıf, Fırsat, Tehdit)

TOWS	Threats, Opportunities, Weaknesses, Strengths (Tehdit, Fırsat, Zayıf, Güçlü)
TÜİK	Türkiye İstatistik Kurumu
TÜBİTAK	Türkiye Bilimsel ve Teknolojik Araştırma Kurumu
YEĞİTEK	Yenilik ve Eğitim Teknolojileri Genel Müdürlüğü

Tanımlar

Bilim Sanat Merkezleri: Okul öncesi, ilköğretim ve ortaöğretim çağındaki üstün yetenekli çocuk/öğrencilerin bireysel yeteneklerinin farkında olmalarını ve kapasitelerini geliştirerek en üst düzeyde kullanmalarını sağlamak üzere eğitim-öğretim hizmeti veren kurumdur.

Bütünleştirici eğitim (kaynaştırma eğitimi): Özel eğitime ihtiyacı olan bireylerin eğitimlerini, destek eğitim hizmetleri de sağlanarak akranlarıyla birlikte resmî veya özel örgün ve yaygın eğitim kurumlarında sürdürmeleri esasına dayanan özel eğitim uygulamalarıdır.

Destek eğitim odası: Okul ve kurumlarda, yetersizliği olmayan akranlarıyla birlikte aynı sınıfta eğitimlerine devam eden özel eğitime ihtiyacı olan öğrenciler ile üstün yetenekli öğrenciler için özel araç-gereçler ile eğitim materyalleri sağlanarak özel eğitim desteği verilmesi amacıyla açılan odaları ifade eder.

Eğitim Bölgeleri: Bir koordinatör müdürün yönetiminde, Millî Eğitim Bakanlığı Eğitim Bölgeleri ve Eğitim Kurulları Yönergesinde belirtilen ölçütlere göre belirlenen ve eğitim hizmetlerinin daha etkin olarak sunulabileceği uygun büyüklükteki bölgeyi ifade eder.

Hafif, Orta, Ağır Düzeyde Öğrenme Güçlüğü: Bir çocuğun zekası normal ya da normalin üstünde olmasına rağmen dinleme, düşünme, anlama, kendini ifade etme, okuma-yazma veya matematik becerilerinde yaşlılarına ve zekasına oranla düşük başarı göstermesidir.

Hesap Verebilirlik: Kendilerine kaynak tahsis edilenlerin ya da yetki verilenlerin bu kaynakları ve yetkileri ne kadar iyi kullandıklarını sergileme sorumluluğunu ifade etmektedir.

İnformal Öğrenme: Bilinçli bir öğrenme sürecine girmeksizin içgüdüler (merak, gözlem) veya ihtiyaçlar sonucunda doğal olarak gerçekleştirilen öğrenme.

Katılımcılık: Vatandaşların karar mekanizmasına ve yönetim sürecine temsil yolu ile ya da doğrudan dahil olmaları.

Kurumsal Aidiyet Duygusu: Kurumun temel deęerleri kurum aidiyetinin çekirdeğini oluştururken, kurum çalışanlarının mutluluęu, davranış ve ilişki kurma biçimleri kurum aidiyetinin dışı yansıyan yüzüdür.

Literatür Taraması: Var olan kaynaklar içerisinde belirli bir konunun detaylı biçimde araştırılması ve o konuya ait verilerin sistemli biçimde toplanması sürecidir.

Öğretmenlik mesleęi genel ve özel alan yeterlilikleri: Öğretmenlik mesleğini etkili ve verimli biçimde yerine getirebilmek için sahip olunması gereken genel bilgi, beceri ve tutumlar ile alanlara özgü olarak sahip olunması gereken bilgi, beceri ve tutumlardır.

Önceki öğrenmelerin tanınması: Bireyin eğitim, iş veya dięer hayat tecrübeleri aracılığıyla hayatlarının bütün dönemlerinde gerçekleştirdikleri öğrenme için yeterlilik belgesine sahibi olmalarına imkân tanıyan bir sistem olup, örgün, yaygın ve/veya serbest öğrenme çerçevesinde elde edilen belgelendirilmemiş öğrenme kazanımlarının belirli bir standart çerçevesinde tanınması sürecidir.

Örgün eğitim dışına çıkma: Ölüm ve yurt dışına çıkma haricindeki nedenlerin herhangi birisine baęlı olarak örgün eğitim kurumlarından ilişik kesilmesi durumunu ifade etmektedir.

Örgün eğitim: Belirli yaş grubundaki ve aynı seviyedeki bireylere, amaca göre hazırlanmış programlarla, okul çatısı altında düzenli olarak yapılan eğitimidir. Örgün eğitim; okul öncesi, ilkokul, ortaokul, ortaöğretim ve yükseköğretim kurumlarını kapsar.

Özel Bütçe: Bir bakanlığa baęlı veya ilgili olarak belirli bir kamu hizmetini yürütmek üzere kurulan, gelir tahsis edilen, bu gelirlerden harcama yapma yetkisi verilen, kuruluş ve çalışma esasları özel kanunla düzenlenen ve 5018 sayılı Kanuna ekli (II) sayılı cetvelde yer alan her bir kamu idaresinin bütçesidir.

Özel Eğitim Sınıfları: Özel eğitime ihtiyacı olan ve ayrı bir sınıfta eğitim almaları uygun bulunan bireylerin, yetersizliği olmayan akranları ile bir arada eğitim görmeleri amacıyla her tür ve kademedeki resmî ve özel okul ve kurumlarda, özel eğitim hizmetleri kurulunun önerisi doğrultusunda millî eğitim müdürlükleri tarafından açılan özel eğitim sınıflarıdır.

Zihinsel, fiziksel, duysal, sosyal, duygusal veya davranış problemlerini ortadan kaldırmak ya da etkilerini en az seviyeye indirmek, yeteneklerini yeniden en üst seviyeye çıkarmak, temel öz bakım becerilerini ve bağımsız yaşam becerilerini geliştirmek ve topluma uyumlarını sağlamak amacıyla faaliyet gösteren özel öğretim kurumlarıdır.

Özel eğitime ihtiyacı olan bireyler (Özel eğitim gerektiren birey): Çeşitli nedenlerle, bireysel özellikleri ve eğitim yeterlilikleri açısından akranlarından beklenen düzeyden anlamlı farklılık gösteren bireyi ifade eder.

Özel politika veya uygulama gerektiren gruplar (dezavantajlı gruplar): Diğer gruplara göre eğitiminde ve istihdamında daha fazla güçlük çekilen kadınlar, gençler, uzun süreli işsizler, engelliler gibi bireylerin oluşturduğu grupları ifade eder.

Standart Dosya Planı: Kurum ve kuruluşların iş ve işlemleri sonucunda teşekkül eden belgelerin, sistemli bir şekilde dosyalanmasını sağlamak üzere önceden hazırlanmış konu ve konu numaraları envanteridir.

Stratejik Yönetim: Stratejik yönetim bir organizasyonun hedeflerine ulaşabilmesi için doğru stratejiler geliştirmesini, bu stratejileri etkin bir şekilde uygulamasını ve sonuçlarını değerlendirerek hedefine doğru gidip gitmediğini belirlemesini sağlayan yönetim sürecidir.

Özel Yetenekli Çocuklar: Yaşlarına göre daha hızlı öğrenen, yaratıcılık, sanat, liderliğe ilişkin kapasitede önde olan, özel akademik yeteneğe sahip, soyut fikirleri anlayabilen, ilgi alanlarında bağımsız hareket etmeyi seven ve yüksek düzeyde performans gösteren bireydir.

Coğrafi Bilgi Sistemi (CBS): Dünya üzerindeki karmaşık sosyal, ekonomik, çevresel vb. problemlerin çözümüne yönelik mekâna/konuma dayalı karar verme süreçlerinde kullanıcılara yardımcı olmak üzere, büyük hacimli coğrafi verilerin; toplanması, depolanması, işlenmesi, yönetimi, mekânsal analizi, sorgulaması ve sunulması fonksiyonlarını yerine getiren donanım, yazılım, personel, coğrafi veri ve yöntem bütünüdür.

Okul-Aile Birlikleri: Eğitim kampüslerinde yer alan okullar dâhil Bakanlığa bağlı okul ve eğitim kurumlarında kurulan birliklerdir.

Ortalama Eğitim Süresi: Birleşmiş Milletler Kalkınma Programının yayımladığı İnsani Gelişme Raporunda verilen ve 25 yaş ve üstü kişilerin almış olduğu eğitim sürelerinin ortalaması şeklinde ifade edilen eğitim göstergesini ifade etmektedir.

Tanılama: Özel Eğitime ihtiyacı olan bireylerin tüm gelişim alanlarındaki özellikleri ile yeterli ve yetersiz yönlerinin, bireysel özelliklerinin ve ilgilerinin belirlenmesi amacıyla tıbbî, psikososyal ve eğitim alanlarında yapılan değerlendirme sürecidir.

Ulusal Dijital İçerik Arşivi: Öğrenme süreçlerini destekleyen beceri destekli dönüşüm ile ülkemizin her yerinde yaşayan öğrenci ve öğretmenlerimizin eşit öğrenme ve öğretme fırsatlarını yakalamaları ve öğrenmenin sınıf duvarlarını aşması sağlamaya yönelik eğitsel dijital içerik ambarıdır.

Uzaktan Eğitim: Her türlü iletişim teknolojileri kullanılarak zaman ve mekândan bağımsız olarak insanların eğitim almalarının sağlanmasıdır.

Yaygın Eğitim: Örgün Eğitim Sistemine hiç girmemiş ya da Örgün Eğitim Sisteminin herhangi bir kademesinde bulunan, bu kademedен ayrılmış ya da bitirmiş bireylere; ilgi, istek ve yetenekleri doğrultusunda ekonomik, toplumsal ve kültürel gelişmelerini sağlayıcı nitelikte çeşitli süre ve düzeylerde hayat boyu yapılan eğitim, öğretim, üretim, rehberlik ve uygulama etkinliklerinin tümünü ifade eder.

Eğitsel Değerlendirme: Bireyin tüm gelişim alanlarındaki özellikleri ve akademik disiplin alanlarındaki yeterlilikleri ile eğitim ihtiyaçlarını eğitsel amaçla belirleme sürecidir.

Zorunlu eğitim: Dört yıl süreli ve zorunlu ilkokullar ile dört yıl süreli, zorunlu ve farklı programlar arasında tercihe imkân veren ortaokullar ve imam-hatip ortaokullarından oluşan ilköğretim ile ilköğretime dayalı, dört yıllık zorunlu, örgün veya yaygın öğrenim ve-ren genel, mesleki ve teknik öğretim kademelerinden oluşan eğitim sürecini ifade eder.

Ön Söz

Bir ulusun kalkınmasındaki en önemli etken, çağdaş bir eğitim yapısına sahip olmaktır. Gelişmiş ülkelerde uzun yıllardır sürdürülmekte olan kaynakların rasyonel bir şekilde kullanımı, eğitimde stratejik planlamayı zorunlu kılmıştır.

İdeal bir eğitim ve öğretim; öğrenen, düşünen, yorumlayan, kendini yenileyebilen, üreten, sosyal kültürel seviyesi yüksek ve milli şahsiyete sahip insanlardan oluşan bir toplumu dünyaya kazandırmalıdır.

Atatürk; “ Bir millet savaş meydanlarında ne kadar parlak zaferler elde ederse etsin, bu zaferlerin sürekliliği ancak eğitim ve kültür ordusuna bağlıdır” demiştir. Üsküdar İlkokulu olarak eğitimdeki öncelikli amacımız; eleştirel düşünebilen, araştırmalar yapabilen, bilgiye ulaşabilen, teknolojiyi kullanabilen, yaşamları boyunca kendi kendilerini eğitmeye hazırlayan bireyler yetiştirmektir. Çocuklarımızın geleceğimiz olduğunu göz önüne alırsak yapacaklarımız için her zaman daha iyiyi hedeflememiz gerektiğini görürüz.

Eserler kendi kendine var olmaz. Nice eserler bırakmak üzere yola çıkan okulumuzun koyduğu hedeflere ulaşmak için hazırladığı stratejik planımız yol göstericimiz olacaktır. Büyük eserler vermek için büyük planlar ve temel stratejileri doğru belirlemek gerekir. Amacımız hedeflerimiz için en doğru ve kısa yolu belirlemek olmuştur. Hangi yöne gideceğini bilmeyene hiçbir rüzgar fayda vermeyecektir. Hazırladığımız planla kurumumuz yönünü belirlemiş, hedeflerini koymuş ve çalışmalarını hangi doğrultuda sürdüreceği kararına varmıştır.

Planımızın hazırlanmasında öğrenci, öğretmen, veli ve yönetim olarak tüm katmanlarda katılımı sağlamış olmamız planımızın gerçekçiliği açısından önem teşkil etmektedir. Böylelikle tüm paydaşların görüşü alınmış ve fikirlerinden yararlanılmıştır.

Stratejik planımız, 10/12/2003 tarih ve 5018 sayılı Kamu Malî Yönetimi ve Kontrol Kanununda yer alan stratejik planlamaya ilişkin hükümler doğrultusunda kurumumuzun mevcut durum, misyon ve temel ilkelerinden hareketle geleceğe dair oluşan vizyon kapsamında; yine vizyonumuza uygun amaçlar ile bunlara ulaşmayı mümkün kılacak hedef ve stratejilerden oluşmakta, izleme ve değerlendirme süreçlerini ifade eden, katılımcı, esnek bir yönetim yaklaşımını temel almaktadır.5018 sayılı Kamu Mali Yönetimi ve Kontrol Kanunu, tüm kurum ve kuruluşlara stratejik plana dayalı, şeffaf, öngörülebilir, ölçülebilir ve hesap verilebilir bir takım unsurlar getirmiştir.

2024-2028 yıllarını içine alan süreçte stratejik planlamamızda, bilimsel ve uygulanabilir amaç ve hedeflerin belirlenmesine özen gösterilmiş olup, uygulama alanında da aynı gayretle çalışmalarımızın sürdürüleceği inancıyla Üst Kurul ve Hazırlama Ekibi olarak emeği geçen tüm paydaşlarımıza teşekkür ediyor, mutlu, huzurlu ve güçlü bir gelecek oluşturma yolunda çocuklarımız için ne yaparsak az olacak bilinciyle başarılarımızın artarak devam etmesini temenni ediyoruz.

2024-2028 Stratejik Planımızın tüm paydaşlarımız için hayırlı olmasını dileriz.

Stratejik Planlama Ekibi

Başlangıç

Milli eğitimin temel ve kültürel değerlerine önem veren ayrıca aktif ve başarılı öğrencilerin bulunduğu Üsküdar İlkokulu köklü bir tarihe sahiptir.

Üsküdar İlkokulunun yürüttüğü faaliyetleri, Milli Eğitim Temel Kanununda belirlenen ilke ve amaçlar, kalkınma planları, programları, ilgili mevzuat ve benimsediği temel ilkeler çerçevesinde planlamak;10/12/2003 tarihli ve 5018 sayılı “Kamu Mali Yönetimi ve Kontrol Kanununun 9. Maddesinde belirtilen “Kamu idareleri; Kalkınma Planları, Programlar, ilgili mevzuat ve benimsedikleri temel ilkeler çerçevesinde geleceğe ilişkin vizyon ve misyonları oluşturmak, stratejik amaç ve hedeflerini saptamak, performanslarını göstergeler doğrultusunda ölçmek; bu süreci izlemek ve öz değerlendirmesini yapmak amacıyla katılımcı yöntemlerle stratejik plan hazırlanır.” Hükmüne ilişkin mevzuata dayanarak İstanbul Valiliğine bağlı İstanbul İl Milli Eğitim Müdürlüğü ve Üsküdar İlçe Milli Eğitim Müdürlüğü Stratejik Planlaması doğrultusunda, Stratejik Plan hazırlama çalışmalarına başlanmıştır. Stratejik Planımız beş temel soruya yanıt olacak şekilde planlanmıştır.

- Neredeyiz?
- Nerede Olmayı İstiyoruz?
- Gelişmemizi Nasıl Ölçebiliriz?
- Hedeflerimize Nasıl Ulaşabiliriz?
- Nasıl Denetleyebiliriz?

Okulumuzun güçlü ve zayıf yönleri ile dış çevredeki fırsat ve tehditler göz önünde bulundurularak, eğitim alanında ortaya konan kalite standartlarına ulaşmak üzere yeni stratejiler geliştirmeyi ve bu stratejileri temel alan etkinlik ve hedeflerin belirlenmesi ve bu sürecin izleme ve değerlendirmesini yaparak katılımcı bir yönetim anlayışıyla stratejik planlama yapmak amacımızdır.

Hep beraber sevgili çocuklarımız için daha aydınlık, başarılı ve güzel bir geleceğe ulaşmak dileğiyle hazırlanan Stratejik Plan Üsküdar İlkokulunun 2024–2028 yıllarına dönük stratejik amaçlarını, hedeflerini ve performans göstergelerini ve yürütme sürecini kapsamaktadır.

1.BÖLÜM : STRATEJİK PLAN HAZIRLIK SÜRECİ



STRATEJİK PLANIN HAZIRLIK SÜRECİ

Planlama Süreci

Stratejik planlama uygulamalarının başarılı olması hazırlık çalışmalarının iyi planlanmış olmasına ve sürece katılımın sağlanmasına bağlıdır. Hazırlık dönemindeki çalışmalar Strateji Geliştirme Başkanlığınca yayınlanan “Millî Eğitim Bakanlığı 2024-2028 Stratejik Plan Hazırlık Programı” dikkate alınarak ele alınmıştır. Program aşağıdaki konuları içermektedir:

- Stratejik plan hazırlık çalışmalarının başladığının duyurulması
- Strateji geliştirme kurul ve ekiplerinin oluşturulması
- Stratejik planlama ekiplerine eğitimler düzenlenmesi
- Stratejik plan hazırlama takviminin oluşturulması

Müdürlüğümüzün 2024-2028 stratejik planın hazırlanmasında tüm tarafların görüş ve önerileri ile eğitim önceliklerinin plana yansıtılabilmesi için geniş katılım sağlayacak bir model benimsenmiştir. Bu amaca ulaşabilmek için farklı fikirlerin plan metninde yer almasına ve değerlendirilmesine özen gösterilmeye çalışılmıştır. Stratejik plan temel yapısı Müdürlüğümüz Stratejik Planlama Üst Kurulu tarafından kabul edilen vizyonumuza ulaşabilmek amacıyla eğitimin üç temel bölümü (erişim, kalite, kapasite) ile paydaşların görüş ve önerilerini dikkate alır nitelikte oluşturulmuştur.

Şekil 1: Stratejik Plan Oluşum Şeması



Genelge ve Hazırlık Programı

5018 sayılı Kamu Mali Yönetimi ve Kontrol Kanunu'nun 3. Maddesi ve 9. Maddesi Kamu Kurumlarının 5 yıllık Stratejik Plan yapmalarını zorunlu hale getirmiştir. “Kamu idareleri; kalkınma planları, programlar, ilgili mevzuat ve benimsedikleri temel ilkeler çerçevesinde geleceğe ilişkin misyon ve vizyonlarını oluşturmak, stratejik amaçlar ve ölçülebilir hedefler saptamak, performanslarını önceden belirlenmiş olan göstergeler doğrultusunda ölçmek ve bu sürecin izleme ve değerlendirmesini yapmak amacıyla katılımcı yöntemlerle stratejik plan hazırlarlar” hükmü çerçevesinde ve “Kamu İdareleri için Stratejik Planlama Rehberi” taslağı ile belirlenmiş olan şablona göre katılımcı bir anlayışla hazırlanmıştır.

Bu kapsamda 3797 Sayılı Milli Eğitim Bakanlığı'nın Teşkilat ve Görevleri Hakkında Kanun ve Milli Eğitim Bakanlığı tarafından 2022 yılında yayınlanan 2022/22 nolu genelgesi kapsamında ilimizin stratejik plan hazırlıklarının yapılması istenmiştir. Genelge kapsamında ilimiz Stratejik Plan Hazırlama Üst Kurulu ve hazırlama ekibinin oluşturulması talep edilmiştir. Daha sonra Bakanlığımız SGB tarafından 2024-2028 Stratejik Plan Hazırlama Kılavuzu yayımlanarak yapılacak olan çalışmaların şekil ve muhteviyatı belirlenmiştir. Kapsam olarak “Mevcut Durum Analizinin” yapılması ve bu çalışmaların hangi araçlarla tespit edileceğinin belirlenmesi, gelişim alanlarının belirlenmesi sonucunda oluşan Vizyon ifadesine ulaşmak için yapılması gereken hedeflerin neler olduğunun tespiti istenmiştir.

Milli Eğitim Bakanlığının yayınladığı 6 Ekim 2022 tarihli ve 2022/21 sayılı Genelge ile 2024-2028 Stratejik Plan Hazırlık Çalışmaları, tüm İl Milli Eğitim Müdürlüklerine duyurulmuştur. Ardından MEB 2024-2028 Stratejik Plan Hazırlık Programı yayımlanmıştır. Buna göre Müdürlüğümüz, 2024-2028 Stratejik Plan çalışmalarını ivedilikle başlatmıştır.

Stratejik Plan Hazırlık Programında sunulan takvime uygun olarak il, ilçe, okul stratejik plan çalışmaları takvimi oluşturulmuştur. Çalışmalar, hazırlık programında belirtilen “Hazırlık, Durum Analizi, Geleceğe Bakış” bölümlerinden oluşacak şekilde kurgulanmıştır. Çalışmalar, 06/ 10/2022 tarihinde yayımlanan Kamu İdarelerinde Stratejik Planlamaya İlişkin Usul ve Esaslar Hakkındaki Yönetmelik ve aynı tarihli Kamu İdarelerin İçin Stratejik Plan Hazırlama Kılavuzunda belirtilen usul ve esaslar temel alınarak yürütülmüştür. Çalışma takviminde belirlendiği üzere 27/12/2022 yazı ile okul Strateji Geliştirme Kurulları ve Stratejik Plan Hazırlama Ekipleri oluşturulmuştur. Okulumuzda kurulan Strateji Geliştirme Kurulu ve Stratejik Plan Hazırlama Ekibi üyelerine bilgilendirme faaliyetleri düzenlenmiştir.

Okul Stratejik Planlama Ekibi bir dizi toplantılar gerçekleştirilerek “Uygulanmakta Olan Stratejik Planın Değerlendirilmesi, Mevzuat Analizi, Üst Politika Belgeleri Analizi ve Paydaş Analizi” gerçekleştirilmiştir. Paydaş Analizi kapsamında paydaş görüşlerinin alınabilmesi için Milli Eğitim Bakanlığı Strateji Geliştirme Başkanlığının paydaş anketi örneklenerek ve uyarlanarak öğrenci, öğretmen, personel, yönetici ve velilerden oluşan paydaşlarımıza, Müdürlüğümüzün faaliyetlerini kapsayan konularda “kapalı uçlu, çoktan seçmeli, birden çok seçenekli, yönlendirici” türde oluşan

sorularla “Okulumuz 2024-2028 Stratejik Planı İç Paydaş Anketi” düzenlenmiştir. Anket soruları Müdürlüğümüz “Anket Değerlendirme Kurulu” tarafından onaylandıktan sonra elektronik ortamda uygulanmıştır. Anketin geçerliliğini ve güvenilirliğini sağlamak için kişisel bilgilere yer verilmemiştir. Anketlere 223 iç ve dış paydaşımız katılmıştır. Anket sonuçları her paydaş için nicel olmak üzere ayrı ayrı değerlendirilmiştir.

Ayrıca dış paydaşlarımıza “Üsküdar İlkokulu 2024-2028 Stratejik Planı Dış Paydaş Anketi” uygulanmıştır. Anketimize 90 dış paydaşımız katılmıştır. Okul Bilgilendirme ekibi tarafından okul personeline süreç hakkında bilgilendirme toplantıları gerçekleştirilerek planlama sürecinde rehberlik yapılmıştır.

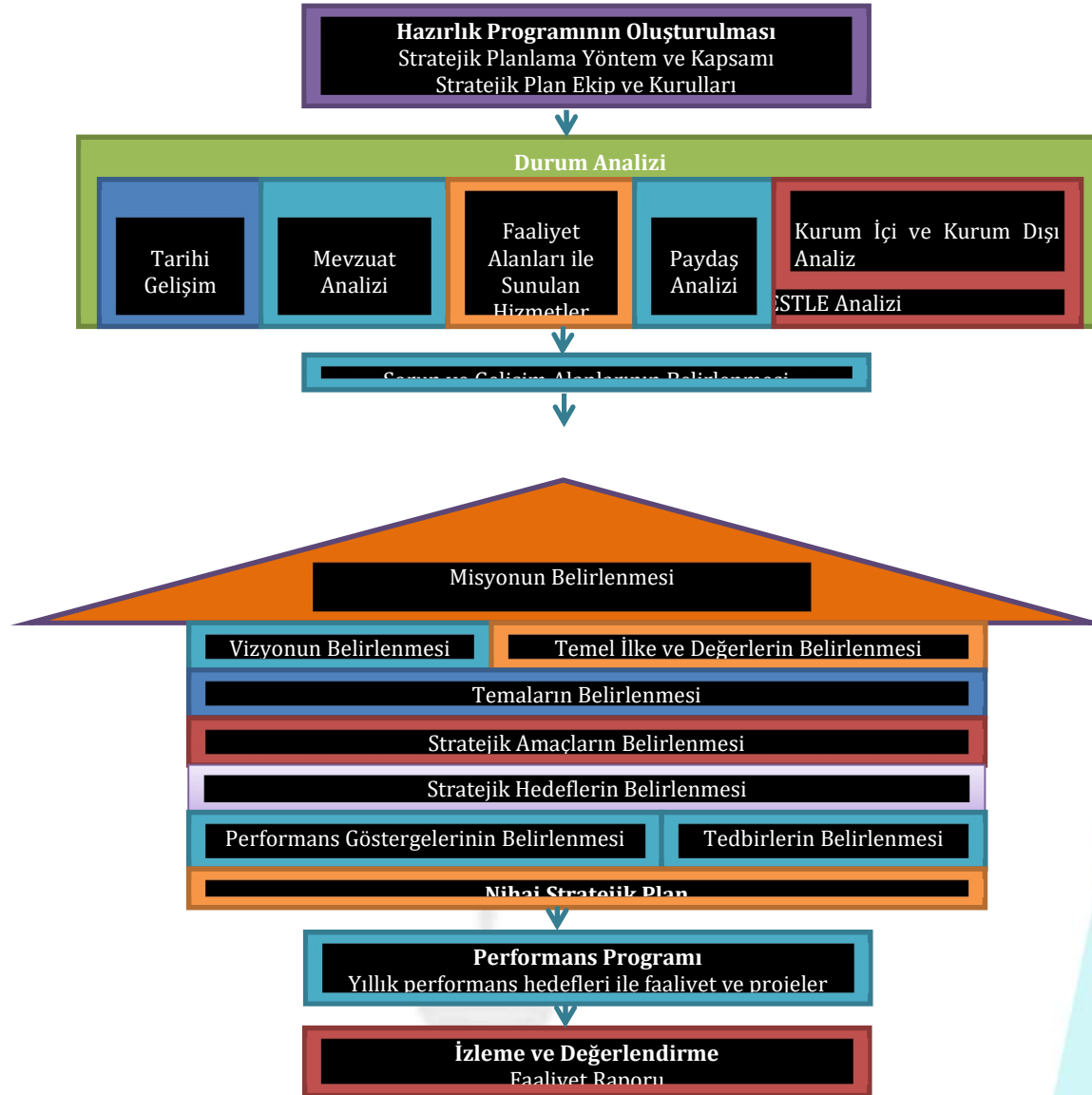
Paydaş Analizi çalışmalarının ardından “Kurum İçi Analiz, PESTLE Analizi, GZFT Analizi” çalışmaları yapılmıştır. Tespit ve ihtiyaçların belirlenmesinde “Uygulanmakta Olan Stratejik Planın Değerlendirilmesi, Mevzuat Analizi, Üst Politika Belgeleri Analizi, Faaliyet ve Ürünler, Paydaş Analizi, Kurum İçi Analiz, PESTLE ve GZFT Analizi” birlikte değerlendirilmiştir. İhtiyaçların belirlenmesi ile birlikte Stratejik Plan hazırlanmasının en önemli aşamalarından biri olan “Durum Analizi” çalışmaları tamamlanmıştır. “Durum Analizi” çalışmasından elde edilen sonuçlarla “Geleceğe Bakış” bölümünün hazırlanmasına geçilmiş, bu bölümde “Misyonumuz, Vizyonumuz ve Temel Değerlerimiz” dışında Müdürlüğümüzün 2024-2028 dönemini kapsayan 5 yıllık süreçte amaçları, hedefleri, performans göstergeleri ve stratejilerine yer verilmiştir. Hedeflerimizi gerçekleştirebilmek için her bir hedefe mahsus olmak üzere 5 yıllık dönem için tahmini maliyet belirlenmiştir. Stratejik Planımızda son olarak stratejik plan döneminin izleme ve değerlendirme faaliyetlerine, bu faaliyetlerin hangi dönemlerde yapılacağına yer verilmiştir.

Strateji Geliştirme Kurulu ve Stratejik Plan Ekibi

Tablo1: Strateji Geliştirme Kurulu ve Stratejik Plan Ekibi Tablosu

Strateji Geliştirme Kurulu Bilgileri		Stratejik Plan Ekibi Bilgileri	
Adı Soyadı	Ünvanı	Adı Soyadı	Ünvanı
TAYYİP KARAPINAR	OKUL MÜDÜRÜ	HASAN BEBEK	MÜDÜR YARDIMCISI
HASAN BEBEK	MÜDÜR YARDIMCISI	İSMİHAN CİNGİ	PSİKOLOJİK DANIŞMAN ve REHBER ÖĞRETMEN
HAZAL GÜNAY	PSİKOLOJİK DANIŞMAN ve REHBER ÖĞRETMEN	NESRİN ERHAN	ÖĞRETMEN
KEMAL AKDU	ÖĞRETMEN	SERPİL AYDOĞAN	ÖĞRETMEN
ESRA ASLAN	OKUL AİLE BİRLİĞİ BAŞKANI	MERVE ÇALIŞ	Veli

Şekil 2: Stratejik Plan Şeması



2.BÖLÜM : DURUM ANALİZİ



DURUM ANALİZİ

Durum analizi bölümünde okulumuzun mevcut durumu ortaya konularak neredeyiz sorusuna yanıt bulunmaya çalışılmıştır. Bu kapsamda okulumuzun kısa tanıtımı, okul künyesi ve temel istatistikleri, paydaş analizi ve görüşleri ile okulumuzun Güçlü Zayıf Fırsat ve Tehditlerinin (GZFT) ele alındığı analize yer verilmiştir.

Kurumsal Tarihçe

Üsküdar Burhaniye mahallesinde hizmet veren okulumuz, 2022 yılında tamamlanıp aynı yıl Üsküdar İlkokulu olarak öğretim faaliyetlerine başlamıştır.

Yeni yapılan Okulumuz iki adet eksi kat olmak üzere altı kat içinde ve 4 okul öncesi sınıfı olmak üzere 24 derslikten oluşmaktadır. 228 kız, 279 erkek olmak üzere Toplam 507 Öğrencimiz vardır. fen bilgisi dersliği, kütüphane ve kantin bölümü mevcut durumdadır.

Okulumuzda 1 müdür yardımcısı, 2 Rehber Öğretmen ve 21 branş öğretmeni mevcuttur. Okulumuzda destek hizmetlerde görevli 7 personel çalışmaktadır

Uygulanmakta Olan Stratejik Planın Değerlendirilmesi

Stratejik Plan hazırlık çalışmaları, Bakanlık merkez ve taşra birimlerine 2018/16 sayılı Genelge ile başlamış ve Millî Eğitim Bakanlığı 2019-2023 Stratejik Plan Hazırlık Programı'na genelge eki olarak yer verilmiştir. Bu bağlamda Millî Eğitim Bakanlığı 2019–2023 Stratejik Planı genelge doğrultusunda literatür taraması, Üst Politika Belgelerinin analizi, geniş katılımlı çalıştaylar, kapsamlı Durum Analizi raporu, İç ve Dış Paydaşların görüşleri ile merkez ve taşra birimlerinin katkıları doğrultusunda hazırlanmıştır.

Okulumuz 2019-2023 Stratejik Planı, Millî Eğitim Bakanlığı 2023 Eğitim Vizyonu, 2015-2019 stratejik planı, mevzuat, üst politika belgeleri incelenerek hazırlanmıştır. Ardından PESTLE, GZFT ve kuruluş içi analiz yapılarak elde edilen veriler ışığında eğitim ve öğretim sistemine ilişkin sorun ve gelişim alanları tespit edilmiş, bunlara bağlı olarak da amaç, hedef, strateji, gösterge ve eylemler belirlenmiştir. 2023 Vizyon Çalıştayı yapılarak, okul paydaşlarımızın görüşleri alınarak okulumuzda gerçekleştirilebilecek faaliyetler belirlenmiştir.

2019 yılında yürürlüğe giren MEB 2019-2023 Stratejik Planı, Giriş Ve Hazırlık Süreci, Durum Analizi (Kurumsal Tarihçe, Uygulanmakta Olan Stratejik Planın Değerlendirilmesi, Mevzuat Analizi, Üst Politika Belgeleri Analizi, Faaliyet Alanları İle Ürün Ve Hizmetlerin Belirlenmesi, Paydaş Analizi, Kuruluş İçi Analiz, Kurulan Ekip/Kurul Ve Komisyonlar, Üsküdar İlçe Milli Eğitim Müdürlüğü İnsan Kaynakları, Pestle Analizi, Gzft Analizi), Geleceğe Bakış (Miyon, Vizyon Ve Temel Değerler, Amaç Ve Hedeflere İlişkin Mimari), Maliyetlendirme ile izleme ve değerlendirme olmak üzere 5 bölümden oluşmaktadır.

Bunlardan izleme ve değerlendirme faaliyetlerine temel teşkil eden stratejik amaç, stratejik hedef, performans göstergesi ve stratejilerin yer aldığı geleceğe yönelim bölümü halinde yapılandırılmıştır. Söz konusu planda 3 stratejik amaç, 6 stratejik hedef ve 50 performans göstergesine yer verilmiştir. Performans Göstergeleri değerlendirildiğinde stratejik planda yer alan 3 amacında % 95 olarak büyük ölçüde başarıya ulaştığı görülmektedir.

GERÇEKLEŞTİRDİKLERİMİZ

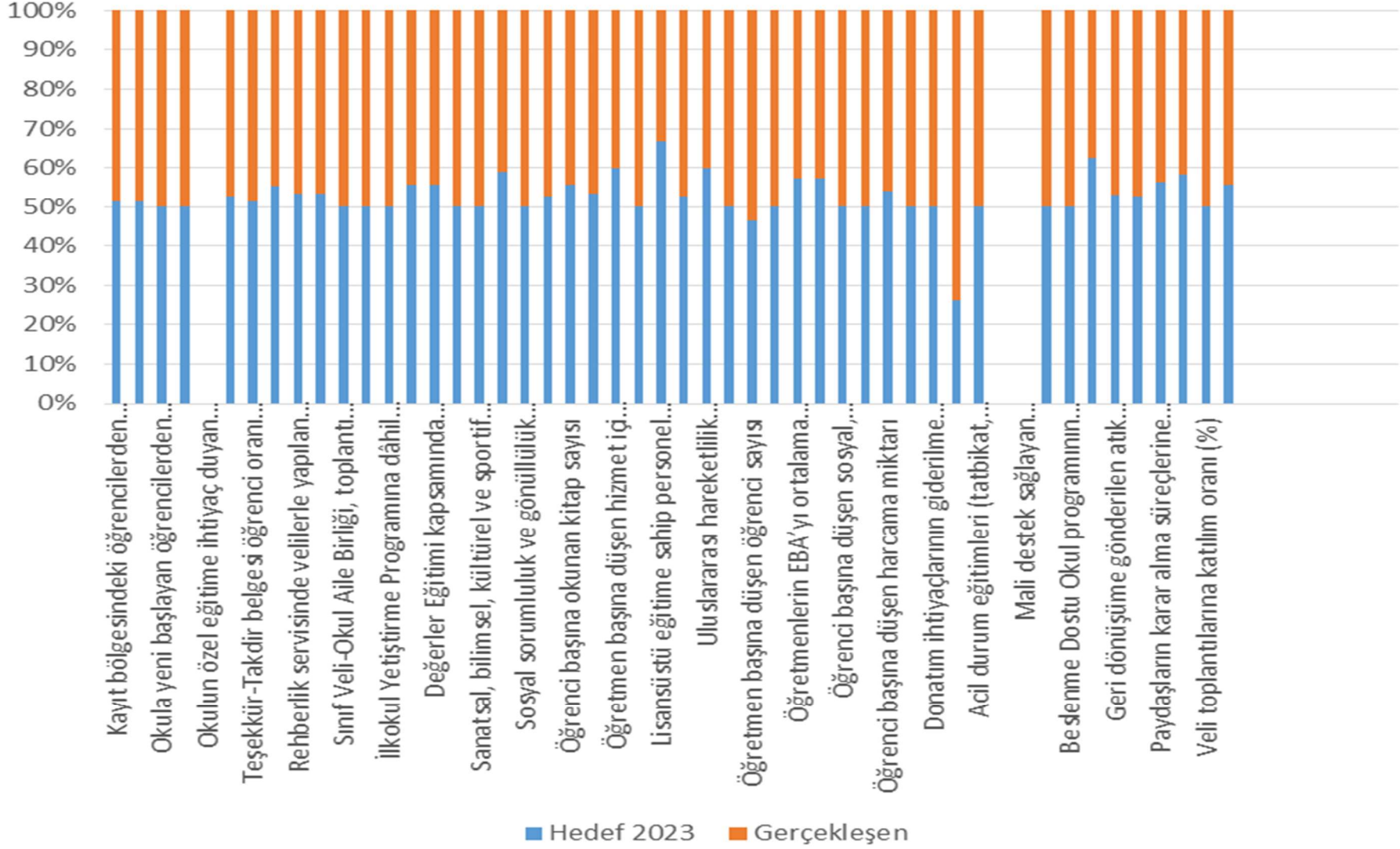
1. Derslerde başarı yapılan çalışmalarla artırıldı.
2. İş güvenliğine uygun olarak yangın tüpleri yenilendi, tedbir planları hazırlandı.
3. Akıllı tahta kullanılmaya başlandı.
4. Okul içi ve dışı güvenlik önlemleri sürekli kontrollerle artırıldı.
5. Devamsızlık durumu en aza indirilmeye çalışıldı.
6. Sosyal ve Sportif Etkinliklere öğrenciler hazırlanarak yarışma dereceleri elde edildi.

Performans Göstergeleri	Hedef 2023	Gerçekleşen
Kayıt bölgesindeki öğrencilerden okula kayıt yaptıranların oranı (%)	100%	95%
İlkokul birinci sınıf öğrencilerinden en az bir yıl okul öncesi eğitim almış olanların oranı (%) (ilkokul)	100%	95%
Okula yeni başlayan öğrencilerden oryantasyon eğitimine katılanların oranı (%)	100%	100%
Bir eğitim ve öğretim döneminde 20 gün ve üzeri devamsızlık yapan öğrenci oranı (%)	0,20%	0,20%
Okulun özel eğitime ihtiyaç duyan bireylerin kullanımına uygunluğu (0-1)	0	0
4. sınıf yılsonu başarı puanı ortalaması (Tüm dersler)	100%	90%
Teşekkür-Takdir belgesi öğrenci oranı (%) (Yılsonu)	95%	90%
Rehberlik servisinde öğrencilerle yapılan görüşme sayısı	400	325

Rehberlik servisinde velilerle yapılan görüşme sayısı	310	270
Rehberlik servisinde öğretmenlere verilen müşavirlik hizmeti sayısı	25	22
Sınıf Veli-Okul Aile Birliği, toplantı sayısı	65	65
Sınıf Veli-Okul Aile Birliği toplantılarına katılan veli oranı (%)	90%	90%
İlkokul Yetiştirme Programına dâhil edilen öğrencilerden başarılı olanların oranı (%)	100%	100%
Okul Dışı Öğrenme Ortamları Kapsamında Düzenlenen Gezi/Etkinlik Sayısı	25	20
Değerler Eğitimi kapsamında düzenlenen faaliyet sayısı	25	20
Değerler Eğitimi kapsamında düzenlenen faaliyetlere katılan öğrenci oranı (%)	90%	90%
Sanatsal, bilimsel, kültürel ve sportif alanlarda en az bir faaliyete katılan öğrenci oranı (%)	60%	60%
Okulun katıldığı sosyal sorumluluk ve gönüllülük çalışma/proje sayısı	10	7
Sosyal sorumluluk ve gönüllülük çalışmalarına/projelerine katılan öğrenci oranı (%)	90%	90%
Kütüphaneden yararlanan öğrenci oranı (%)	100%	90%
Öğrenci başına okunan kitap sayısı	50	40
Öğretmenlerin motivasyonunu artırmaya yönelik yapılan etkinlik sayısı	16	14
Öğretmen başına düşen hizmet içi eğitim saati (Eğitim öğretim yılı içi)	15	10
Mesleki gelişim faaliyetlerine katılan personel oranı (%)	100%	100%
Lisansüstü eğitime sahip personel oranı (%)	40%	20%
Bilimsel ve sanatsal etkinliklere katılan personel oranı (%)	100%	90%
Uluslararası hareketlilik programlarına katılan personel oranı (%)	15%	10%
Öğretmen memnuniyet oranı (%)	100%	100%
Öğretmen başına düşen öğrenci sayısı	20	23
Başarı belgesi alan personel oranı (%)	20%	20%
Öğretmenlerin EBA'yı ortalama kullanma süresi(Haftalık)	40	30
Öğretmenlerin EBA için ürettiği içerik sayısı	20	15
Öğrenci başına düşen sosyal, sanatsal, sportif ve kültürel faaliyet alanı (metrekare)	1	1
Okul gelirlerinin, giderleri karşılama oranı (%)	100%	100%
Öğrenci başına düşen harcama miktarı	1400	1200
Bakım ve onarım ihtiyaçlarının giderilme oranı (%)	100%	100%
Donatım ihtiyaçlarının giderilme oranı (%)	100%	100%
Öğrenci sayısı 30'dan fazla olan şube oranı (%)	5%	14%

Acil durum eğitimleri (tatbikat, seminer, planlama vs) kapsamında yapılan faaliyet sayısı	5	5
Z kütüphanesi bulunma durumu (Evet: 1, Hayır: 0)	0	0
Mali destek sağlayan kurum/kuruluşlardan sağlanan destek sayısı	0	0
Beyaz Bayrağa sahiplik durumu (Evet: 1, Hayır: 0)	1	1
Beslenme Dostu Okul programının uygulanıp/uygulanmadığı (Evet: 1, Hayır: 0)	1	1
Enerji verimliliğine yönelik etkinlik sayısı	10	6
Geri dönüşüme gönderilen atık miktarı (Kilogram)	260	230
Okul kantininden yararlanan öğrencilerin memnuniyet oranı (%)	100%	90%
Paydaşların karar alma süreçlerine katılımı için gerçekleştirilen faaliyet sayısı	9	7
Okul internet sayfasının görüntülenme sayısı	35000	25000
Veli toplantılarına katılım oranı (%)	90%	90%
İşbirliği yapılan Belediye, STK, üniversite ve diğer kurumsal paydaş sayısı	10	8

PERFORMANS GÖSTERGELERİ GERÇEKLEŞME SONUÇLARI



Mevzuat Analizi ve Yasal Yükümlülükler

T.C. kanunları doğrultusunda çalışmalar yapan İlçe Millî Eğitim Müdürlüğümüz, Millî Eğitim Bakanlığının taşradaki görevlerini yürüten ve diğer devlet politikalarını Valilik ve Kaymakamlık Makamına bağlı olarak hayata geçiren kamu kurumlarından biridir. Okul Müdürlüğümüzde üstlendiği sorumluluğunu; Kanun, Kanun Hükmünde Kararname, Tüzük, Yönetmelik, Yönerge, Genelge ve Emirler doğrultusunda Millî Eğitim Temel İlkelerine göre yerine getirmektedir.

Okul Müdürlüklerinin görev, yetki ve sorumluluklarını düzenleyen çok sayıda kanun ve yönetmelik bulunmaktadır. Bunlardan;

- 1739 sayılı Millî Eğitim Temel Kanunu,
- 5018 sayılı Kamu Mali Yönetimi ve Kontrol Kanunu,
- 652 sayılı Millî Eğitim Bakanlığının Teşkilat ve Görevleri Hakkında Kanun Hükmünde Kararname,
- Öğretmenlik Meslek Kanunu,
- Millî Eğitim Bakanlığı İl ve İlçe Millî Eğitim Müdürlükleri Yönetmeliği önem arz etmektedir.

Okulumuz yukarıda belirtilen yasal çerçeve ve yönetmelikler doğrultusunda hizmet vermeye devam etmektedir.

Tablo 2: Mevzuat Analizi

MEVZUAT ANALİZİ
OKUL YÖNETİMİ
1739 Sayılı Milli Eğitim Temel Kanunu
Okul Öncesi ve İlköğretim Kurumlar Yönetmeliği
Okul - Aile Birliği Yönetmeliği
MEB Eğitim Bölgeleri ve Eğitim Kurulları Yönergesi
MEB Yönetici ve Öğretmenlerin Ders ve Ek Ders Saatlerine İlişkin Karar

Taşınır Mal Yönetmeliği
EĞİTİM VE ÖĞRETİM
MEB Eğitim Öğretim Çalışmalarının Planlı Yürütülmesine İlişkin Yönerge
Milli Eğitim Bakanlığı Ders Kitapları ve Eğitim Araçları Yönetmeliği
Öğrencilerin Ders Dışı Eğitim ve Öğretim Faaliyetleri Hakkında Yönetmelik
PERSONEL İŞLERİ
MEB Personel İzin Yönergesi
Devlet Memurları Tedavi ve Cenaze Giderleri Yönetmeliği
Kamu Kurum ve Kuruluşlarında Çalışan Personelin Kılık Kıyafet Yönetmeliği
Memurların Hastalık Raporlarını Verecek Hekim ve Sağlık Kurulları Hakkındaki Yönetmelik
Devlet Memurlarının Tedavi Yardımı ve Cenaze Giderleri Yönetmeliği
MEB Personeli Görevde Yükseltme ve Unvan Değişikliği Yönetmeliği
Öğretmenlik Kariyer Basamaklarında Yükseltme Yönetmeliği
MÜHÜR, YAZIŞMA, ARŞİV
Resmi Mühür Yönetmeliği
Resmi Yazışmalarda Uygulanacak Usul ve Esaslar Hakkındaki Yönetmelik
MEB Evrak Yönergesi
MEB Arşiv Hizmetleri Yönetmeliği
REHBERLİK VE SOSYAL ETKİNLİKLER
Rehberlik ve Psikolojik Danışma Hizmetleri Yönetmeliği
MEB Sosyal Etkinlikler Yönetmeliği
MEB Bayrak Törenleri Yönergesi
Okul Spor Kulüpleri Yönetmeliği
ÖĞRENCİ İŞLERİ
Okul Servis Araçları Hizmet Yönetmeliği
MEB Demokrasi Eğitimi ve Okul Meclisleri Yönergesi
İSİM VE TANITIM
Milli Eğitim Bakanlığı Kurum Tanıtım Yönetmeliği
MEB'na Bağlı Kurumlara Ait Açma, Kapatma ve Ad Verme Yönetmeliği

SİVİL SAVUNMA

Daire ve Müesseseler İçin Sivil Savunma İşleri Kılavuzu

Sabotajlara Karşı Koruma Yönetmeliği

Binaların Yangından Korunması Hakkındaki Yönetmelik

Üst Politika Belgeleri Analizi

Okulumuz 2024-2028 Stratejik Plan hazırlıkları için güncel Üst Politika Belgelerinin ilgili bölümleri ayrıntılarıyla incelenmiştir. Üst Politika Belgelerinin incelenmesi sonucunda tespit edilen ilgili politikalar ve hedefler analiz edilmiştir. Böylece Stratejik Plan hazırlıkları kapsamında incelenen Üst Politika Belgelerine Durum Analizi raporunda yer verilmiştir. Üsküdar İlkokulu Müdürlüğü 2024-2028 Stratejik Planının Stratejik Amaç, Hedef, Performans Göstergeleri ve Stratejileri hazırlanırken aşağıda sözü edilen Üst Politika Belgelerinden yararlanılmıştır. Üst Politika Belgelerinde yer almayan ancak okulumuzun Durum Analizi kapsamında öncelik verdiği alanlara ise Geleceğe Bakış bölümünde yer verilmiştir. Üst Politika Belgeleri, Temel Üst Politika Belgeleri ile Diğer Üst Politika Belgeleri olmak üzere iki bölümde analiz edilmiştir. Üst Politika Belgeleri ile Stratejik Plan ilişkisinin kurulması amacıyla Üst Politika Belgeleri Analiz Tablosu aşağıda yer alan Üst Politika Belgeleri Tablosuna göre oluşturulmuştur.

Tablo 3: Üst Politika Belgeleri Analizi Tablosu

TEMEL ÜST POLİTİKA BELGELERİ	DiĞER ÜST POLİTİKA BELGELERİ
12.KalkınmaPlanı	Diğer Kamu Kurum ve Kuruluşlarının Stratejik Planları
2022-2024OrtaVadeliProgram	Mesleki Eğitim Kurulu Kararları
Orta Vadeli Mali Planlar	Türkiye Yeterlilikler Çerçevesi
2024 Yılı Cumhurbaşkanlığı Yıllık Programı	Ulusal ve Uluslararası Kuruluşların Eğitim ve Türkiye ile İlgili Raporları
Cumhurbaşkanlığı İcraat Programları	İstanbul Valiliği Onaylı İlgili Raporları
MEB 2024-2028 Stratejik Planı	2024-2028 İstanbul Bölge Planı
20.Millî Eğitim Şurası Kararları	Avrupa Birliği 2030 Dijital Pusulası
Millî Eğitim Kalite Çerçevesi	Avrupa Birliği Müktesebatı ve Ülke Raporları

İstanbul MEM 2024-2028 Stratejik Planı	2024-2028 Stratejik Plan Hazırlık Programı
5018 sayılı Kamu Mali Yönetimi ve Kontrol Kanunu	Kurum Faaliyetlerinde bütçenin etkin ve verimli kullanımı Stratejik Plan Hazırlama Performans Programı Hazırlama Faaliyet Raporu Hazırlama
Kamu İdareleri İçin Stratejik Plan Hazırlama Kılavuzu	Kamu İdareleri İçin Stratejik Plan Hazırlama Kılavuzu
Üsküdar İlçe Milli Eğitim Müdürlüğü 2024-2028 Stratejik Planı	2024-2028 Stratejik Plan Hazırlık Programı İlçe MEM

Faaliyet Alanları ile Ürün/Hizmetlerin Belirlenmesi

Tablo 4 : Faaliyet Alanlar/Ürün ve Hizmetler Tablosu

Faaliyet Alanı	Ürün/Hizmetler
A.1.FAALİYET: EĞİTİM- ÖĞRETİM İŞLERİNİ YAPMA	A.1.1. Alt Faaliyet: Eğitim Faaliyetlerini Yürütme Faaliyet Basamakları
	A.1.1.1 Okuldaki eğitimin düzenli yürütülmesini sağlama,
	A.1.1.2 Ders dışı eğitim çalışmalarının yapılmasını sağlama,
	A.1.1.3 Okuma alışkanlığının geliştirilmesi ve yaygınlaştırılması için tedbirler alma,
	A.1.1.4 İlçe Milli Eğitim Müdürlüğünden gelen sağlık, beslenme, çevre, trafik vb. hizmetlerle ilgili eğitici programları uygulama,
	A.1.1.5 Öğrencilerin öz güvenini, başarılarını, topluma değer katma ve üretme becerilerini geliştirici çalışmalar yapma,
	A.1.1.6 Öğrencilerin zararlı alışkanlardan uzak tutulması için tedbirler alma,
	A.1.1.7 Okulun zaman çizelgesini hazırlama,
	A.1.1.8 Öğrencileri tehdit ve tehlikelere karşı koruyucu, bilinçlendirici çalışmalar yapmadır.
	A.1.2. Alt Faaliyet: Öğretim İşlerini Yürütme Faaliyet Basamakları
	A.1.2.1 Program geliştirme çalışmalarına katkı sağlama,
	A.1.2.2 Öğrenci başarısını artırmaya yönelik çalışmalar yapma,
	A.1.2.3 Okuldaki öğretim ortamlarının etkin kullanımının takibini yapma,
	A.1.2.4 Öğretim tekniklerindeki gelişmeleri takip ederek öğrenci-veli ve öğretmenleri bilgilendirme,
A.1.2.5 Hazırlanan programların yaygınlaştırılmasını sağlama,	
A.1.2.6 Zümre toplantıları ile ilgili işlemleri yürütmedir.	

	<p>A.1.3. Alt Faaliyet: Öğrenci İşlerini Yürütme Faaliyet Basamakları</p> <p>A.1.3.1 Öğrenci kayıt ve nakil işlemlerinin yürütülmesi takip etme,</p> <p>A.1.3.2 Öğrencilerin sağlık işlerini yürütme,</p> <p>A.1.3.3 Öğrenci meclisleri işlemlerini yürütme,</p> <p>A.1.4. Alt Faaliyet: Servis İş ve İşlemlerini Yürütme Faaliyet Basamakları</p> <p>A.1.4.1 Servisle taşınacak öğrenci sayılarını tespit etme,</p> <p>A.1.4.2 Taşıma servis araçlarının denetlenmesinin kontrolünü yapmadır.</p> <p>A.1.5. Alt Faaliyet: Yemek Hizmetlerini Yürütme Faaliyet Basamakları</p> <p>A.1.5.1 Aylık yemek listesinin kontrolünü sağlama,</p> <p>A.1.5.2 Yemek hizmetinin kalitesini kontrol etme,</p> <p>A.1.5.3 Ödeme işlemlerini takip etmedir.</p> <p>A.1.6. Alt Faaliyet: Kantin Hizmetlerini Yürütme Faaliyet Basamakları</p> <p>A.1.6.1Kantin denetlenmesinin kontrolünü yapmadır.</p>
<p>A.2.FAALİYET: REHBERLİK FAALİYETLERİNİ YÜRÜTME</p>	<p>A.2.1. Alt Faaliyet: Rehberlik ve Psikolojik Danışmanlık İşlemlerini Yürütme Faaliyet Basamakları</p> <p>A.2.1.1 Okuldaki rehberlik faaliyetlerini planlama,</p> <p>A.2.1.2.Rehberlik ve psikolojik danışma hizmetleri yürütme komisyonunun çalışmasını sağlama,</p> <p>A.2.1.3 Rehberlik psikolojik danışma hizmetleri yıllık çalışma planı ve yılsonu çalışma raporunu RAM'a gönderme,</p> <p>A.2.1.4 Engelli bireyler için fiziksel düzenlemeler yapılmasını sağlama,</p>

	<p>A.2.1.5 Kaynaştırma Eğitimi alan öğrencilerin iş ve işlemlerini düzenlemektir.</p> <p>A.2.1.6 Özel Eğitim öğrencilerine ilişkin iş ve işlemleri çalışmalarını düzenlemek</p>
A.3.FAALİYET: SPORİF FAALİYETLERİ YÜRÜTME	<p>A.3.1. Alt Faaliyet: Spor - İzcilik İşlemlerini Yürütme Faaliyet Basamakları</p> <p>A.3.3.1Çeşitli Spor branşlarına yönelik (masa tenisi, satranç, atletizm, cimnastik, futbol, yüzme, geleneksel çocuk oyunları vb.) çalışmalar düzenleme,</p> <p>A.3.3.2 Sosyal-sporif çalışmalara katılma,</p> <p>A.1.3.3 Millî bayram ve mahallî günlerle ilgili törenlere katılma,</p> <p>A.1.3.4 Halk oyunları çalışmaları düzenleme,</p> <p>A.1.3.5 İzcilik faaliyetlerini yürütmedir.</p>
A.4.FAALİYET: SOSYAL KÜLTÜREL SANATSAL FAALİYETLERİ YÜRÜTME	<p>A.4.1. Alt Faaliyet: Sosyal, Kültürel, Sanatsal Faaliyetleri Yürütme Faaliyet Basamakları</p> <p>A.4.1.1 Bilimsel, sosyal ve kültürel faaliyetleri yürütme,</p> <p>A.4.1.2 Okuma alışkanlığını artırmaya yönelik çalışmalar yapma,</p> <p>A.4.1.3 Öğrencilerin çevre duyarlılığını artırıcı faaliyetlerin düzenlenmesini sağlama,</p> <p>A.4.1.4 Yerel, ulusal, uluslararası yarışmalara katılma,</p> <p>A.4.1.5 Tüm çalışanlara ve öğrencilere tasarruf bilinci kazandırma,</p> <p>A.4.1.6 Belirli gün ve haftalarla ilgili çalışma yapma,</p> <p>A.4.1.7 Bilim şenlikleri düzenleme,</p> <p>A.4.1.8 Gezilerle ilgili işlemleri yürütme,</p> <p>A.4.1.9 Kültürel yarışmalarla ilgili işlemleri yürütme,</p>

	<p>A.4.1.10 Tören programı hazırlama ve uygulama,</p> <p>A.4.1.11 Eser inceleme iş ve işlemlerini yürütme,</p> <p>A.4.1.12 Okul kütüphanesinin zenginleştirilmesini teşvik etme,</p> <p>A.4.1.13 Panel ve konferanslar planlama,</p> <p>A.4.1.14 Türkçenin doğru kullanımına yönelik faaliyetlerin yapılmasını sağlama,</p> <p>A.4.1.15 Tarih bilincini oluşturmaya yönelik çalışmalar yapılmasını sağlama,</p> <p>A.4.1.16 Atatürk sevgisini kazandırmaya yönelik faaliyetler yapılmasını sağlama,</p> <p>A.4.1.17 Türk kültürünün yaygınlaştırılması için gerekli tedbirleri almaktır.</p>
<p>A.5.FAALİYET: İNSAN KAYNAKLARI FAALİYETLERİ YÜRÜTME(mesleki gelişim faaliyetleri, personel etkinlikleri...)</p>	<p>A.5.1.Alt Faaliyet: Bilgisayar Hizmetlerini Yürütme Faaliyet Basamakları</p> <p>A.5.1.1 Kurum çalışanlarının bilişim teknolojileriyle ilgili bilgilerinin artırılmasını sağlamaktır.</p> <p>A.5.2.Alt Faaliyet: Öğretmen ve okul personeli hizmet içi eğitim Faaliyet Basamakları</p> <p>A.5.2.1 Öğretmen ve okul personeline hizmet içi eğitim faaliyetlerinin verilmesi</p>
<p>A.6.FAALİYET: OKULAİLE BİRLİĞİ FAALİYETLERİ YÜRÜTME</p>	<p>A.6.1.Alt Faaliyet: Okul Aile Birliği Faaliyet Basamakları</p> <p>A.6.1.1 Kermes, gezi, sosyal yardım faaliyetleri</p>
<p>A.7.FAALİYET: SİVİL SAVUNMA HİZMETLERİ FAALİYETLERİ YÜRÜTME</p>	<p>A.7.1. Alt Faaliyet: Sivil Savunma İşlemlerini Yürütme Faaliyet Basamakları</p> <p>A.7.1.1 Sivil savunma tedbirleri alma,</p> <p>A.7.1.2 Tedbir planının yapılmasını sağlama,</p> <p>A.7.1.3 Plandaki görev dağılımını yapma, ilgililere tebliğ etme,</p>

A.7.1.4 Sivil savunma tatbikatlarının yapılmasını sağlama,

A.7.1.5 Bilgilendirmeler yapmadır.

A.7.2. Alt Faaliyet: Sivil Savunma Faaliyetlerini Gerçekleştirme Faaliyet Basamakları

A.7.2.1 Nöbet görevlerini düzenleme,

A.7.2.2 Okulun sabotaj ve afetlere karşı hazır olmasını sağlama,

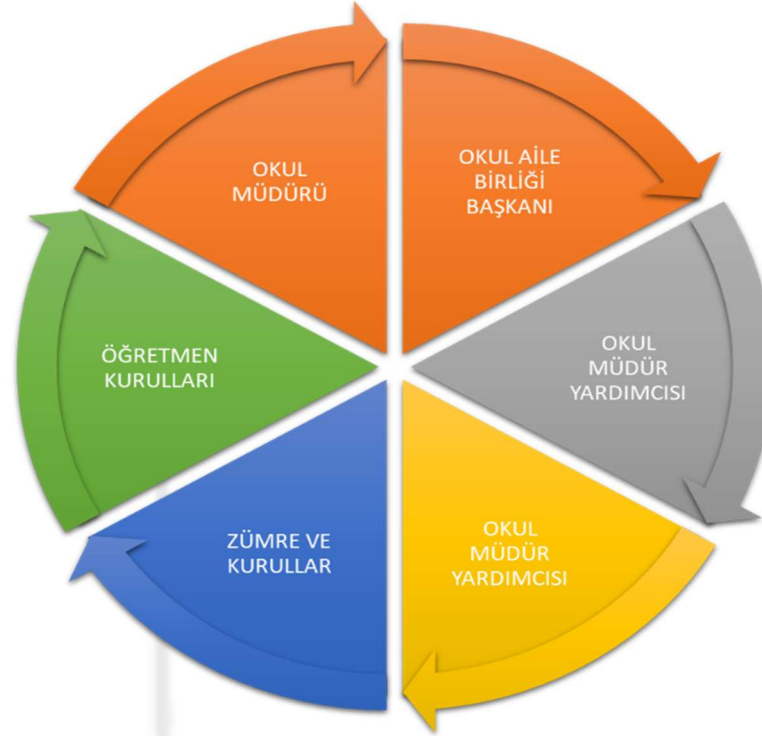
A.7.2.3 Müdahale ekipmanlarının periyodik bakımlarını yaptırma,

A.7.2.4 Okul ve kurumların elektrik tesisatının periyodik bakımını yaptırma,

A.7.2.5 Bacaların periyodik bakımının yaptırılmasını takip etmedir.

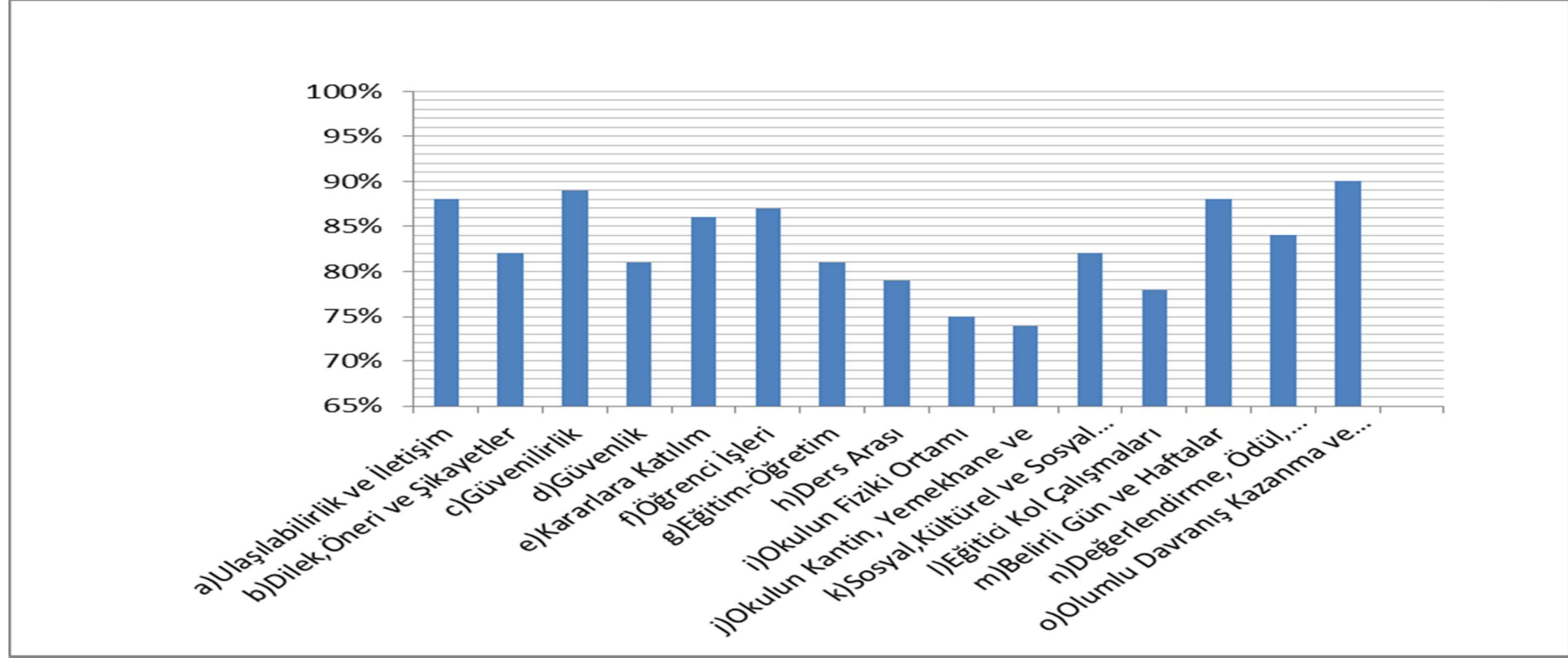
Paydaş Analizi

Kurumumuzun temel paydaşları öğrenci, veli ve öğretmen olmakla birlikte eğitimin dışsal etkisi nedeniyle okul çevresinde etkileşim içinde olunan geniş bir paydaş kitlesi bulunmaktadır. Paydaşlarımızın görüşleri anket, toplantı, dilek ve istek kutuları, elektronik ortamda iletilen önerilerde dâhil olmak üzere çeşitli yöntemlerle sürekli olarak alınmaktadır.



Paydaş anketlerine ilişkin ortaya çıkan temel sonuçlara altta yer verilmiştir:

Tablo 5: Öğrenci Memnuniyet Anketi

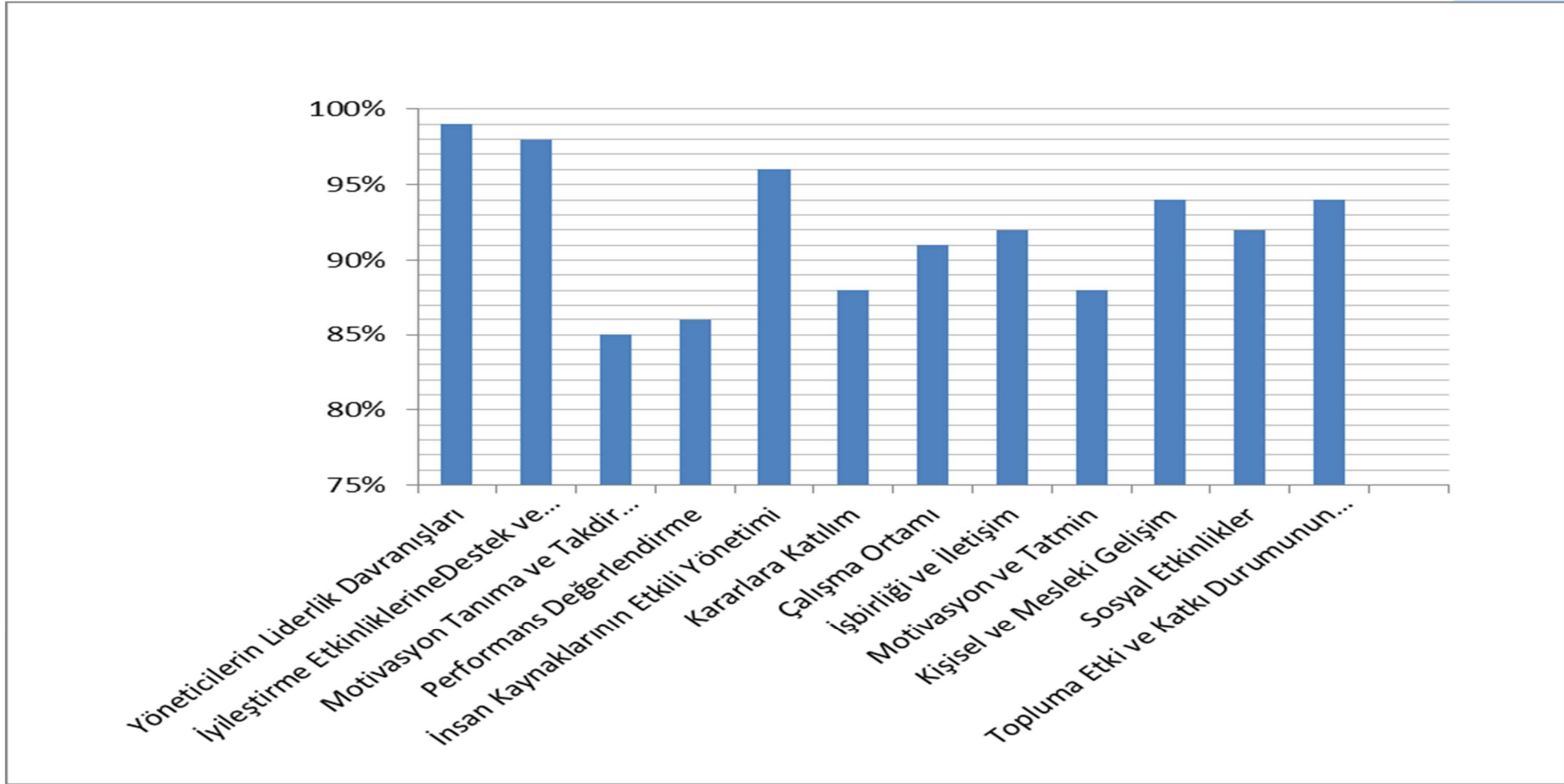


Öğrenci memnuniyet anketi 105 öğrenciye uygulanmış ve genel memnuniyet oranı %87 çıkmıştır. Öğrencilerin genel olarak kantin ve yemekhane konularında hassasiyet gösterdikleri gözlenmektedir.

	Olumlu (Başarılı) yönlerimiz	Olumsuz (Başarısız) yönlerimiz
1	Eğitim-öğretim faaliyetleri yüksek kalitede olması.	Bahçenin küçük olması.
2	Okulumuzun temiz ve güvenli olması.	kantinin pahalı olması.

3	Yönetici ve öğretmenler ile rahat iletişim kurulabilmesi.	
4	Çok sayıda sosyal-kültürel faaliyet olması	
5	Yönetici ve öğretmenlere güven duyulması.	

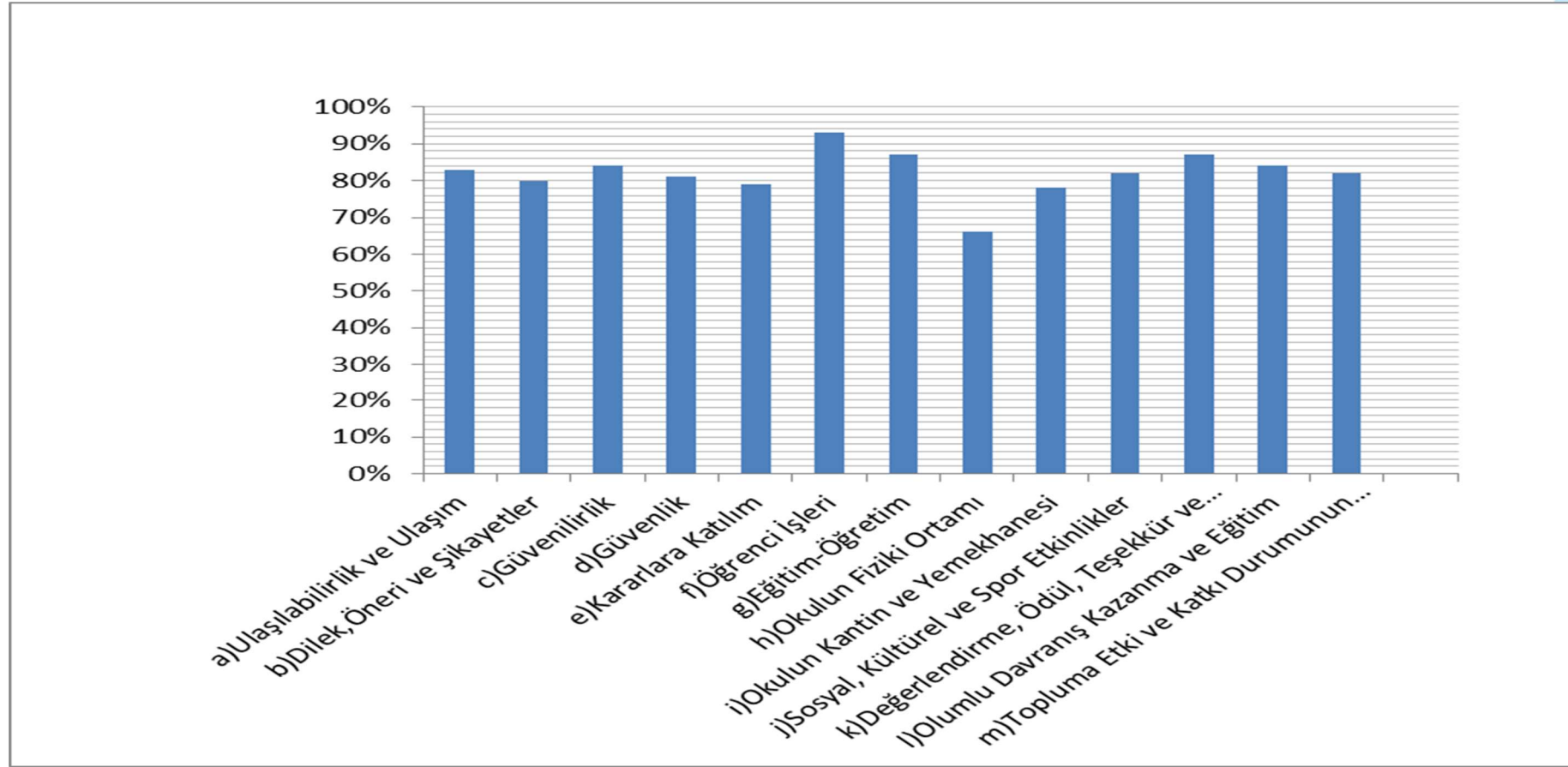
Tablo 6: Öğretmen Memnuniyet Anketi



Öğretmen memnuniyet anketi toplamda 28 öğretmene uygulanmış ve memnuniyet oranı %92 çıkmıştır. Okulda huzurlu bir ortam olması, yönetici ve öğretmenler arası iletişimin iyi olması bu oranın yüksek çıkmasında etkindir.

	Olumlu (Başarılı) yönlerimiz	Olumsuz (Başarısız) yönlerimiz
1	Yöneticilerin liderlik davranışları	Öğretmenlere yönelik yemek ve servis hizmetinin olmaması.
2	Yöneticilerin çalışanlara mesleki gelişimini destekleyici çalışmalarda bulunması	
3	İnsan kaynaklarının etkili bir şekilde yönetilmesi	
4	İdare ve öğretmenler görevlerini tam olarak yerine getirmesi.	

Tablo 7 : Veli Memnuniyet Anketi



Veli Memnuniyet anketi toplamda 90 veliye uygulanmış ve Genel Memnuniyet Ortalaması %86 çıkmıştır. Okul bahçesinin oyun alanı olarak küçük olması velileri tedirgin edebilmektedir. Veliler daha çok öğrenci işleri ile ilgili bilgi ve belgelere kolayca ulaşabilmekten memnun olup, bunu çocuklarına verilen eğitimin kalitesi izlemektedir. Ayrıca yeteneklerinin keşfedilmesi ve bu yönde eğitim almaları konusunda isteklidirler.

	Olumlu (Başarılı) yönlerimiz	Olumsuz (Başarısız) yönlerimiz
1	Öğretmenlerin çocuklara karşı ilgili olması.	Okul bahçesi yeterli değildir
2	İhtiyaç duyduğumda okulumuz çalışanlarıyla rahatlıkla görüşülebilmesi	
3	Güçlü öğretmen kadrosu	
4	Okul güvenilirdir.	
5	Okul her zaman temiz ve bakımlı olması	
6	Yenilikçi ve sürekli gelişme içindedir	

Kurum İçi Analiz Tablo 9: Kurum İçi Analiz Tablosu

Okul/Kurum İçi	Analiz İçerik Tablosu
Öğrenci sayıları	Ana sınıfları-1-2-3-4 Sınıfları olmak üzere 282 Erkek-229 Kız Toplam 511 Öğrencimiz bulunmaktadır. 7 Okul Öncesi, 6 1.sınıf, 6 2. sınıf, 13 3 ncü, 16 4 ncü sınıf olmak üzere 42 kaynaştırma öğrencimiz mevcuttur.
Sosyal-kültürel-bilimsel ve sportif başarı verileri	
Devam-devamsızlık verileri	16 öğrenci sağlık durumu nedeniyle sürekli devamsızdır.
İnsan kaynakları verileri	1 idareci 23 öğretmen, 4 hizmetli görev yapmaktadır. 21 öğretmenimiz lisans, 3 öğretmenimiz yüksek lisans mezunudur.
Öğretmenlerin hizmet içi eğitime katılma oranları	Her öğretmenimiz en az 10 hizmet içi eğitime katılmıştır.
Öğrenme ortamı verileri	Okulumuz zemin dahil 6 katlıdır. Teknoloji tasarım atölyemiz, kütüphanemiz, özel eğitim sınıfımız, bilişim sınıfımız bulunmaktadır. Anasınıfımız bahçede ek bina olarak yer almaktadır. Konferans salonu okulun bahçesinde yer almaktadır.
Okul Rehberlik Servisi	Sosyogram, İnternet Alışkanlığı kullanma anketi, Veli Görüşmeleri Veli ve Öğrenci Seminerleri

Okul Künyesi

Okulumuzun temel girdilerine ilişkin bilgiler altta yer alan okul künyesine ilişkin tabloda yer almaktadır.

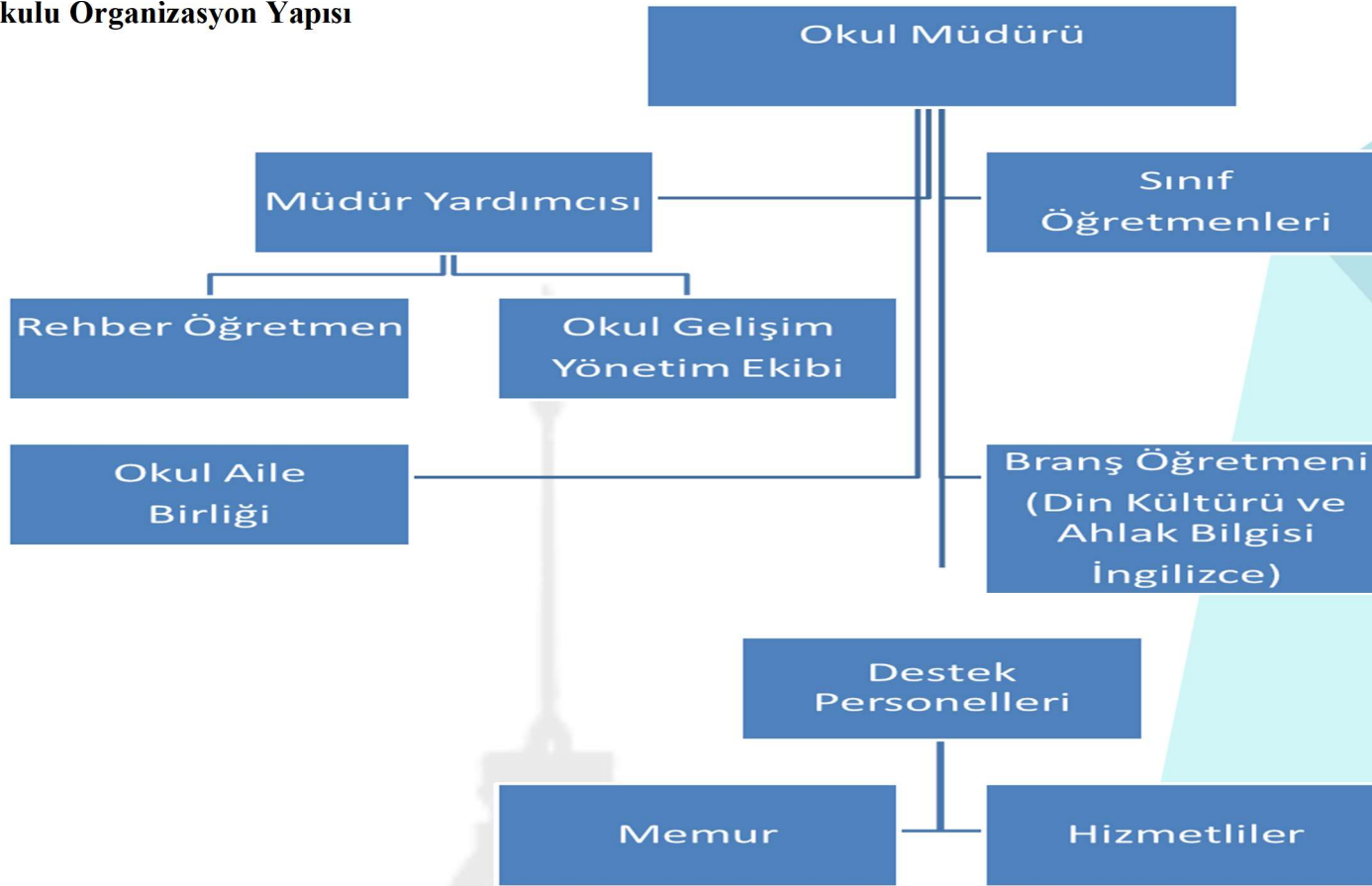
Tablo 9: Okul Künyesi

İLÇESİ	ÜSKÜDAR				
OKULUN ADI	ÜSKÜDAR İLKOKULU				
OKUL ADININ VERİLME GEREKÇESİ	22.09.2022 TARİH VE 58560728 SAYILI İL MİLLİ EĞİTİM KOMİSYONU KARARI				
OKUL ADRESİ /TELEFONU ADA/PAFTA NUMARASI	BURHANIYE MAHALLESİ KANUNİ SULTAN SÜLEYMAN SOKAK NO.8/1 İSTANBUL ÜSKÜDAR-2167598356 725 ADA , 212 PAFTA				
OKUL MÜDÜRÜ ADI SOYADI	TAYYİP KARAPINAR				
OKUL MÜDÜRÜ TELEFONU	05054963769				
OKULUN AÇILIŞ TARİHİ	01.09.2022				
ÖĞRETİM ŞEKLİ	Tam Gün				
OKUL İLE İLGİLİ BİLGİLER	Anasınıfı	1. sınıf	2. sınıf	3. sınıf	4. sınıf
ÖĞRENCİ SAYISI	81	108	107	107	86
TOPLAM ÖĞRENCİ SAYISI	507				
ŞUBE SAYISI	4	4	4	4	4
İDARECİ VE ÖĞRETMEN SAYISI	1 Müdür Yrd+ 23 Kadrolu Öğretmen = Toplam 24				
	VAR / YOK		VAR / YOK		
OKUL BAHÇESİ	VAR	325m ²			
KONFERANS SALONU	YOK	317 m ² / 279 Kişilik			

SPOR SALONU	YOK	474 m ² / 100 Kişilik
YEMEKHANE	VAR	
FATİH PROJESİ UYGULANIP UYGULANMADIĞI	UYGULANIYOR	

Kuruluş İçi Analiz-Teşkilat Yapısı

Şekil 3: Üsküdar İlkokulu Organizasyon Yapısı



İnsan Kaynakları

Tablo 10: Personel Bilgileri Tablosu

Unvan	Erkek	Kadın	Toplam
Okul Müdürü ve Müdür Yardımcısı	1		1
Sınıf Öğretmeni	3	17	20
Ana Sınıfı Öğretmeni	0	4	4
Özel Eğitim Öğretmeni	0		
Branş Öğretmeni	0	1	1
Rehber Öğretmen	0	2	2
Yardımcı Personel	1	5	5
Güvenlik Personeli	0	0	1
Toplam Çalışan Sayıları	4	29	33

Tablo 11: Personelin Eğitim Durumlarına Göre Dağılımı

Eğitim Durumu	Öğrenim Durumlarına Göre Dağılım	
	Sayı	Oran %
Doktora	0	0
Yüksek Lisans (Tezli)	0	0
Yüksek Lisans (Tezsiz)	4	0
Lisans	20	82.15
TOPLAM	24	82,15

Okul Bina ve Alanları

Okulumuzun binası ile açık ve kapalı alanlarına ilişkin temel bilgiler altta yer almaktadır.

Tablo 12: Okul Yerleşkesine İlişkin Bilgiler

Okul Bölümleri		Özel Alanlar	Var	Yok
Okul Kat Sayısı	6	Çok Amaçlı Salon	X	ortak
Derslik Sayısı	21	Çok Amaçlı Saha	x	ortak
Derslik Alanları (m2)	48	Kütüphane	x	X
Kullanılan Derslik Sayısı	20	Fen Laboratuvarı		X
Şube Sayısı	20	Bilgisayar Laboratuvarı		X
İdari Odaların Alanı (m2)	25	İş Atölyesi		X
Öğretmenler Odası (m2)	42	Beceri Atölyesi (Drama)		x
Okul Oturma Alanı (m2)	934	Pansiyon		X
Okul Bahçesi (Açık Alan)(m2)	322			
Okul Kapalı Alan (m2)	1256			
Sanatsal, bilimsel ve sportif amaçlı toplam alan (m ²)	0			
Kantin (m2)	65			
Tuvalet Sayısı	35			

Sınıf ve Öğrenci Bilgileri

Okulda yer alan sınıfların öğrenci sayıları alttaki tabloda verilmiştir.

Tablo 13: Sınıf ve Öğrenci Bilgileri

SINIFI	Kız	Erkek	Toplam	SINIFI	Kız	Erkek	Toplam
ANASINIFI/A	11	10	21	3/A SINIFI	11	17	28
ANASINIFI/B	9	13	22	3/B SINIFI	10	15	25
ANASINIFI/C	10	11	21	3/C SINIFI	11	12	23
ANASINIFI/D	12	10	22	3/D SINIFI	15	15	30
1/A SINIFI	10	16	26	4/A SINIFI	8	13	21

1/B SINIFI	12	16	28	4/B SINIFI	9	16	25
1/C SINIFI	15	12	27	4/C SINIFI	7	13	20
1/D SINIFI	7	19	26	4/D SINIFI	12	8	20
2/A SINIFI	16	14	30				
2/B SINIFI	17	15	32				
2/C SINIFI	13	19	32				
2/D SINIFI	14	18	32				
				TOPLAM	229	282	511

Tablo 14: İdari Personelin Hizmet Süresine İlişkin Bilgiler

Hizmet Süreleri	2024 Yıl İtibarıyla	
	Kişi Sayısı	%
1-4Yıl	7	100
5-6Yıl	1	100
7-10Yıl	1	100
10 ve Üzeri	15	100

Tablo15: Okul/Kurumda Oluşan Yönetici Sirkülasyonu Oranı

	Yıl İçerisinde Okul/Kurumdan Ayrılan Yönetici Sayısı			Yıl İçerisinde Okul/Kurumda Göreve Başlayan Yönetici Sayısı		
	2021	2022	2023	2021	2022	2023
TOPLAM	0	1	0	0	1	0

Tablo 16: İdari Personelin Katıldığı Hizmet İçi Programları

2021000886	2.02.09.02.006 - Sınıf Öğretmenlerinin Uzaktan Eğitim Süreçlerinde İlk Okuma Yazma ve Matematik Öğretimi Becerilerinin Geliştirilmesi Uzaktan Eğitim Semineri	25.09.2021
2022001047	3.03.01.02.002 - Uzman Öğretmenlik Eğitim Programı Semineri	18.07.2022

Tablo 17: Öğretmenlerin Hizmet Süreleri (Yıl İtibarıyla)

ÖĞRETMENLER	Branşı	Kadın	Erkek	Hizmet Yılı
***	SINIF ÖĞRETMENİ		X	11-15 Yıl
***	SINIF ÖĞRETMENİ	X		20 ve üzeri
***	SINIF ÖĞRETMENİ	X		11-15 Yıl
***	SINIF ÖĞRETMENİ		X	20 ve üzeri
***	SINIF ÖĞRETMENİ		X	16-20 Yıl
***	SINIF ÖĞRETMENİ	X		11-15 Yıl
***	SINIF ÖĞRETMENİ	X		11-15 Yıl
***	SINIF ÖĞRETMENİ	X		1-3 Yıl
***	SINIF ÖĞRETMENİ		X	11-15 Yıl
***	SINIF ÖĞRETMENİ	X		20 ve üzeri
***	SINIF ÖĞRETMENİ		X	20 ve Üzeri
***	SINIF ÖĞRETMENİ	X		16-20 Yıl
***	SINIF ÖĞRETMENİ	X		20 ve üzeri
***	SINIF ÖĞRETMENİ	X		11-15 Yıl

***	SINIF ÖĞRETMENİ	X		4-6 Yıl
***	SINIF ÖĞRETMENİ	X		11-15 Yıl
***	İNGİLİZCE	X		11-15 Yıl
***	ANASINIFI	X		16-20 Yıl
***	ANASINIFI		X	20 ve üzeri
***	ANASINIFI	X		16-20 Yıl
***	ANASINIFI	X		11-15 Yıl
***	REHBERLİK	X		20 ve Üzeri
***	REHBERLİK	X		7-10 Yıl

Tablo 18: Kurumda Gerçekleşen Öğretmen Sirkülasyonu

	Yıl İçerisinde Kurumdan Ayrılan Öğretmen Sayısı			Yıl İçerisinde Kurumda Göreve Başlayan Öğretmen Sayısı		
	2021	2022	2023	2021	2022	2023
TOPLAM	2	1	5	2	1	5

Tablo19: Kurumdaki Mevcut Hizmetli/Memur Sayısı

Sıra No	Görevi	Erkek	Kadın	Eğitim Durumu	Hizmet Yılı
1	Memur	1		LİSE	18 Yıl
2	Hizmetli	1		LİSE	1Yıl

3	Hizmetli	1		İLKOKUL	2 Yıl
4	Hizmetli	1		İLKOKUL	1Yıl
5	Hizmetli	1		İLKOKUL	1 Yıl

Tablo20: Çalışanların Görev Dağılımı

Çalışanın Ünvanı	Görevleri
Okul Müdürü	<ol style="list-style-type: none"> 1. Kanun, tüzük, yönetmelik, yönerge, program ve emirlere uygun olarak görevlerini yürütmeye, 2. Okulu düzeninden sorumludur, Okulu farklı bir yaşam alanı olarak öğrenci ve öğretmen ihtiyaçlarına göre dizayn eder 3. Okulu denetler. 4. Okulun amaçlarına uygun olarak yönetilmesinden, değerlendirilmesinden ve geliştirmesinden sorumludur. 5. Okul müdürü, görev tanımında belirtilen diğer görevleri de yapar. 6. Tüm öğretmenlerin dersini dinler ve rehberlik yapar. 7. Öğrenci ve tüm çalışanlara eğitim liderliği yapar. 8. İş sağlığı güvenliği ile ilgili aksaklıkları tespit eder gerekli tedbirleri alır.
Müdür Yardımcısı	<ol style="list-style-type: none"> 1. Müdürün yardımcısıdır. 2. Müdürün olmadığı zamanlarda müdüre vekâlet eder. 3. Okulun her türlü eğitim-öğretim, yönetim, öğrenci, personel, tahakkuk, ayniyat, yazışma, eğitici etkinlikler, yatılılık, bursluluk, güvenlik, beslenme, bakım, koruma, temizlik, düzen, nöbet, halkla ilişkiler gibi işleriyle ilgili olarak Okul Müdürü tarafından verilen görevleri yapar. 4. İş sağlığı güvenliği ile ilgili aksaklıkları tespit eder gerekli tedbirleri komisyona iletir.
Öğretmenler	<ol style="list-style-type: none"> 1. Dersler branş öğretmenleri tarafından okutulur. 2. Öğretmenler, kendilerine verilen sınıfın veya şubenin derslerini, programda belirtilen esaslara göre plânlamak, okutmak, bunlarla ilgili uygulama ve deneyleri yapmak, ders dışında okulun eğitim öğretim ve yönetim işlerine etkin bir biçimde katılmak ve bu konularda kanun, yönetmelik ve emirlerde belirtilen görevleri yerine getirmekle yükümlüdürler. 3. Okulun bina ve tesisleri ile öğrenci mevcudu, okul müdürlüğünce düzenlenen nöbet çizelgesine göre öğretmenlerin, normal öğretim yapan okullarda gün süresince nöbet tutmaları sağlanır. 4. Yönetici ve öğretmenler; Resmî Gazete, Tebliğler Dergisi, genelge ve duyurulardan elektronik ortamda yayımlananları Bakanlığın web sayfasından takip eder. 5. Elektronik ortamda yayımlanmayanları ise okur, ilgili yeri imzalar ve uygularlar. 6. Öğretmenler dersleri ile ilgili araç-gereç, laboratuvar ve işliklerdeki eşyayı, okul kütüphanesindeki kitapları korur ve iyi kullanılmasını sağlarlar.

	7. İş sağlığı güvenliği ile ilgili aksaklıkları tespit eder gerekli tedbirleri komisyona iletir. 8. Kendi zümresi ve diğer zümreler ile etkileşim halinde olmak
Yardımcı Hizmetler Personeli	1. Yardımcı hizmetler sınıfı personeli, okul yönetimince yapılacak plânlama ve iş bölümüne göre her türlü görevi yerine getirmek, 2. Hizmet yerlerini temizlemek, 3. Aydınlatmak ve ısıtma yerlerinde çalışmak, 4. Okula getirilen ve çıkarılan her türlü araç-gereç ve malzeme ile eşyayı taşıma ve yerleştirme işlerini yapmakla yükümlüdürler. 5. Bu görevlerini yaparken okul yöneticilerine ve nöbetçi öğretmene karşı sorumludurlar.

Tablo 21: Okul/Kurum Rehberlik Hizmetleri

Mevcut Kapasite				Mevcut Kapasite Kullanımı ve Performans					
Psikolojik Danışman Norm Sayısı	Görev Yapan Psikolojik Danışman Sayısı	İhtiyaç Duyulan Psikolojik Danışman Sayısı	Görüşme Odası Sayısı	Danışmanlık Hizmeti Alan			Rehberlik Hizmetleri İle İlgili Düzenlenen Eğitim/Paylaşım Toplantısı vb. Faaliyet Sayısı		
				Öğrenci Sayısı	Öğretmen Sayısı	Veli Sayısı	Öğretmenlere Yönelik	Öğrencilere Yönelik	Velilere Yönelik
2	2	0	1	511	24	350	3	10	2

Teknolojik Kaynaklar

Teknolojik kaynaklar başta olmak üzere okulumuzda bulunan çalışır durumdaki donanım malzemesine ilişkin bilgiye alttaki tabloda yer verilmiştir.

Tablo 22: Teknolojik Kaynaklar

Akıllı Tahta Sayısı	16	TV Sayısı	0
Masaüstü Bilgisayar Sayısı	4	Yazıcı Sayısı	3
Taşınabilir Bilgisayar Sayısı	7	Fotokopi Makinası Sayısı	1
Projeksiyon Sayısı	15	İnternet Bağlantı Hızı	50Mbps

Mali Kaynaklar

Okulumuzun genel bütçe ödenekleri, okul aile birliği gelirleri ve diğer katkılarda dâhil olmak üzere gelir ve giderlerine ilişkin son iki Yıl gerçekleşme bilgileri alttaki tabloda verilmiştir.

Tablo 23: Kaynak Tablosu

Kaynaklar	2024	2025	2026	2027	2028
Genel Bütçe					
Okul Aile Birliği	3500.000	450.000	550.000	750.000	950.000
Özel İdare	0	0	0	0	0
Kira Gelirleri	0	0	0	0	0
Döner Sermaye	0	0	0	0	0
Dış Kaynak/Projeler	0	0	0	0	0
Diğer	0	0	0	0	0
TOPLAM	3500.000	450.000	550.000	750.000	950.000

Tablo 24: Harcama Kalemler

Harcama Kalemi	Çeşitleri
Personel	Sözleşmeli olarak çalışan temizlik personelinin ücret, vergi, sigorta vb. giderleri
Onarım	Okul binası ve tesisatlarıyla ilgili her türlü küçük onarım; makine, bilgisayar, yazıcı vb. bakım giderleri
Sosyal-sportif faaliyetler	Mezuniyet vb .etkinlikler ile ilgili giderler
Temizlik	Temizlik malzemeleri alımı
İletişim	Posta, mesaj giderleri
Kırtasiye	Her türlü kırtasiye ve sarf malzemesi giderleri

Tablo 25: Gelir-Gider Tablosu

YILLAR	2021		2022		2023	
	GELİR	GİDER	GELİR	GİDER	GELİR	GİDER
Temizlik	26197,64	4645,06	83897,91	9389,44	64585,00	9298,35
Küçük Onarım				5000		3000
Bilgisayar Harcamaları						
Büro Makinaları Harcamaları						
personel		17000		55000		68000
Sosyal Faaliyetler						
Kırtasiye						
GENEL		21645,06		64389,44		80298,35

POLİTİK, EKONOMİK, SOSYOKÜLTÜREL, TEKNOLOJİK, YASAL VE EKOLOJİK (PESTLE) ANALİZİ

Türk eğitim sisteminin genel yapısı, eğitim sisteminde yeniden yapılanma, eğitimde sosyal diyalog, PEST (politik, ekonomik, sosyal ve teknolojik) analizi ve üst politika belgelerinde yer alan eğitimle ilgili hedefler analiz edilmiştir.

Türk Milli Eğitim sistemi, örgün ve yaygın eğitim olmak üzere iki ana bölümden oluşmaktadır. Örgün eğitim; okul öncesi eğitimi, ilköğretim, ortaöğretim ve yükseköğretim kurumlarını kapsar. Yaygın eğitim; örgün eğitim yanında veya dışında düzenlenen eğitim faaliyetlerinin tümünü kapsar.

1990'lı yıllardan itibaren özellikle gelişmiş ülkelerdeki eğilimler, eğitim sistemlerinin hayat boyu öğrenme yaklaşımıyla yeniden düzenlenmesi ve bu alandaki gelişmelere süreklilik kazandırılması yönündedir.

8 ve 9. Kalkınma Planlarında, Türk eğitim sisteminin hayat boyu öğrenme yaklaşımıyla yeniden düzenlenmesi öngörülerek, yatay ve dikey geçişlerin kolaylaştırılması, yetişkinlerin öğrenmelerini özendirme, kızların okula devamını sağlama, gönüllülerin eğitime katkısını teşvik, eğitime daha fazla kaynak ayırma gibi hayat boyu öğrenmenin ilkeleriyle örtüşen önemli gelişmeler sağlanmışsa da bunların sistematik bir bütünlüğe kavuşturulması gerekli görülmektedir. Küreselleşmenin oluşturduğu yeni dünya düzeninde; yeni arayışlar, yeni yapılanmalar ile hızlı bir değişim başlamıştır. Bu hızlı değişim ve gelişim sürecinin iş alanlarına ve mesleklere yansımalarının gereği olarak eğitimdeki klasik tür ve kademelendirme anlayışı yerini yeni teknolojilere göre programlar belirleme yaklaşımına bırakmıştır. Bu nedenle, en gelişmiş ülkeler bile eğitim sistemlerini sürekli geliştirme ve eğitimde niteliği yükseltme arayışı içine girmişlerdir.

Türk eğitim sisteminin kendisinden bekleneni yerine getirmesi için izlenmesi öngörülen politikalar: Türk eğitim sistemi ve yönetiminin ülkemizin insan kaynaklarının en etkin şekilde gelişmesini destekleyecek yapı ve işleyişe kavuşturulması, Eğitim fırsat ve imkânlarının herkes için erişilebilir kılınması, Kaliteli eğitim fırsat ve imkânlarının yaygınlaştırılması, Eğitimde kalite güvence sisteminin oluşturulmasıdır.

Bu politikalara ulaşılması için; Açık sistem olmanın tüm özelliklerini taşıyan eğitime ilişkin düzenlemeleri, toplumun tüm kesimlerinin katkı ve katılımlarına açık bir yaklaşımla şekillendirilmesi, Kamu kaynaklarından eğitime ayrılan kaynakların çeşitlendirilerek artırılması ve bunların etkin ve verimli kullanılması önemlidir.

PEST analizi, “Politik, Ekonomik, Sosyal ve Teknolojik Analizler” ifadesinin kısaltması ve stratejik yönetim süreci için yapılan dış çevre analizinde makro düzeydeki çevresel faktörlerin analizidir. Organizasyonun dikkate alması gereken makro düzeydeki çevresel faktörler hakkında bir resim ortaya koyar.

PEST analizi, genellikle bir organizasyon ya da ürünün hangi noktada olduğunu ve nereye doğru gittiğini, içeride olan olayları bir süre sonra etkileyecek dış çevredeki gelişmeler çerçevesinde tespit etmek için kullanılan bir araçtır. PEST analizi, faaliyet gösterilen çevredeki büyük resmin görülmesine ve bu çevrede organizasyon için fırsat ve tehdit olarak algılanabilecek olan faktörlerin tespit edilmesine yardımcı olan çok kullanışlı bir analiz aracıdır. Organizasyonun dış çevresinin iyi analiz edilmesiyle fırsatlar avantaja çevirebilir, tehditler en aza indirilebilir.

PEST analizi, özellikle pazar büyümesi ya da küçülmesi ile ortaya çıkan riskleri ve bu riskler karşısında organizasyonun pozisyonunun ne olduğunun anlaşılması için çok kullanışlı bir araçtır.

Kurumu bir şekilde etkileyen dış çevre faktörleri, organizasyonun kontrolü ve etkisi dışındadır; ancak ürün geliştirme, iş planları, stratejik planlar ortaya koyma aşamasında bilinmesi ya da tahmin edilmesi çok önemlidir. Bu inceleme ve tahmin işlemleri için de PEST analizi, çok önemli bir analiz aracı olarak karşımıza çıkmaktadır.

Okulumuzu etkileyebilecek dışsal değişimler, eğilimler değerlendirilmeye ve politik, ekonomik, sosyal ve teknolojik (PEST) faktörler belirlenmeye çalışılmıştır. Okulumuzun faaliyet alanında; dünya ve ülkemizdeki durum, gelişmeler, kritik konular ve bu konuların kurumu nasıl etkileyebileceği dikkate alınmıştır.

Tablo 26: Üsküdar İlkokulu Müdürlüğü PESTLE Analizi

Politik Faktörler	Temel Eğilimler	İlişki
Hükümet politikaları MEB programları	Kurumda kamu yönetimi reform çabaları, yönetim ve değerlendirme araçlarının uygulanması ve takibi, Stratejik planlama kavramının devletin özel ve resmi kurumlarıyla birlikte, kurumun genel işleyişi içinde yer alması, planın uygulanması, Kurumdaki tüm paydaşlarla projelerin gerçekleştirilmesi, Yapılandırmacı anlayışa uygun eğitim öğretim ortamlarının düzenlenmesi	Kaynakların etkili ve verimli kullanımını sağlar. Paydaşların memnuniyetini artırır. Eğitimde fırsat eşitliğini sağlar. Öğrenmenin bireylerin geçmiş yaşantılarında öğrendiklerinin üzerine inşa edilmesini sağlar. Okul, yaşama hazırlık yerine yaşamın kendisi olarak tanımlanır. Gerçek yaşamda karşılaşılan problemlerin çözülmesi temel amaç olmalıdır.
Ekonomik Faktörler	Temel Eğilim	İlişki

Ülkede ekonomik durum	Hükümet politikalarıyla ülke ekonomisindeki önceliklerin değişmesi sonucunda okulun önceliklerinin de değişmesi, Personeldeki nitelik ve becerilerdeki artışın kurumun kalitesindeki artışı sağlaması,	Eğitimde kalite ve niteliği etkiler. Motivasyonu etkiler. Eğitime olan ilgiyi etkiler. Yararlanıcı memnuniyeti artar.
Sosyo-Kültürel Faktörler	Temel Eğilimler	İlişki
Tüketici eğilimlerinin değişmesi Çalışma ve boş zaman eğilimleri Toplumdaki etkili değerler (Toplum kültürü)	Bilginin, refaha ve mutluluğa ulaşmada ana itici güç olarak belirmesi; vatandaşın daha nitelikli eğitime yönelmesi, Bilinçli velilerin çocuklarının değişik ihtiyaçlarına, doğal yeteneklerine ve ilgi alanlarına odaklanmasını sağlaması, Erken eğitimin çocukların gelişimi ve örgün eğitimdeki başarıları üzerindeki önemli etkilerinin olması neticesinde okul öncesi eğitime önem verilmesi, Bireylerin kendilerini çok yönlü geliştirebilmeleri için uygun ortamları bulması, Kişisel gelişime önem verilmesi.	Öğrenme-öğretme ortamlarının kalitesi artar. Sportif, kültürel ve sanatsal faaliyetler artar. Nitelikli insan gücü artar. Verimlilik artar. Toplumsal iletişim ve iş birliği artar. Paydaşların üst düzey düşünme becerilerine bakış açısı değişir.
Teknolojik Faktörler	Temel Eğilimler	İlişki
Teknoloji kullanımının yaygınlığı ve yeni	“e-devlet” uygulamalarıyla birlikte MEB'in MEBBİS sistemindeki e uygulamalarının yaygınlaşması,	Bürokrasinin azalması, işlerin kolaylaşmasını sağlar. Hizmet kalitesi artar.

teknolojiler Destekler	Kurum içinde bilginin hızlı üretimi, erişilebilirlik ve kullanılabilirliğinin gelişmesi, Kurum içinde teknolojinin sağladığı yeni öğrenme, etkileşim ve paylaşım olanaklarının artması,	Kuruma olan güven artar. Bilgiye erişim ve ulaşım kolaylaşır Alternatif kullanım kolaylığı sağlar Elektronik iletişimin durması neticesi iş ve veri kaybı olabilir.
Yasal Faktörler	Temel Eğilimler	İlişki
Küresel yasal düzenlemeler	Eğitimde iş birliklerine imkân sağlaması Eğitimle ilgili kurumların küresel olarak değerlendirilebilmesi	Yasal düzenlemelerden yararlanarak eğitimde uluslararası iş birliklerinin güçlendirilmesi
Çevresel Faktörler	Temel Eğilimler	İlişki
Depremlerin yaşanması Sürdürülebilir eğitim politikalarının oluşturulması	Eğitime erişimi engellemesi Çevre dostu eğitim materyalleri ve uygun lamaların eksikliği Çevresel düzenlemelerin maliyetleri ve uyum zorluğu Eğitim kurumlarının çevre dostu uygulamaları benimsemesi yönünde politikalar belirlenmeli	Mücbir sebeplere dayanan durumlar için acil telafi eğitim programlarının hazırlanması Eğitim öğretimin erken kademelerinden itibaren afet bilincinin geliştirilmesine yönelik çalışmaların yapılması Eğitim kurumlarının çevre dostu uygulamaları benimsemesi yönünde politikalar belirlenmeli

GÜÇLÜ YÖNLER, ZAYIF YÖNLER, FIRSATLAR VE TEHDİTLER (GZFT) ANALİZİ

Okulumuzun temel istatistiklerinde verilen çalışan bilgileri, bina bilgileri, teknolojik kaynak bilgileri ve gelir gider bilgileri ile paydaş anketleri sonucunda ortaya çıkan sorun ve gelişime açık alanlar iç ve dış faktör olarak değerlendirilerek GZFT tablosunda belirtilmiştir. Dolayısıyla olguyu belirten istatistikler ile algıyı ölçen anketlerden çıkan sonuçlar tek bir analizde birleştirilmiştir.

Kurumun güçlü ve zayıf yönleri donanım, malzeme, çalışan, iş yapma becerisi, kurumsal iletişim gibi çok çeşitli alanlarda kendisinden kaynaklı olan güçlülükleri ve zayıflıkları ifade etmektedir ve ayırmda temel olarak okul müdürlüğü kapsamından bakılarak iç faktör ve dış faktör ayrımı yapılmıştır.

İçsel Faktörler

Tablo 27: GZFT Analizi

Güçlü Yönler

Öğrenciler	<ul style="list-style-type: none">• Öğrencilerin kullanımına ve sosyalleşmesine yönelik çok sayıda sosyal, kültürel, sanatsal ve sportif imkânların bulunması• Nitelikli ve düzenli eğitim ve etkinlikler düzenlenmesi• Sınıf mevcutlarının eğitim-öğretime elverişli olması,• Öğretmen eksikliğinin olmaması,• Öğrencilerin hazırbulunuşluk seviyesinin yüksek olması,• Yapılan çalışmaların takdir edilmesi,• Teorik dersler kadar sosyal aktivitelere de yer verilmesi,• Rehberlik faaliyetlerinin düzenli yapılması,
------------	---

	<ul style="list-style-type: none">• Okulumuzda ana sınıfının bulunması,• Öğrencilerin kendilerine değer verildiğinin ve saygı duyulduğunun farkında olması,• Öğrenci devamsızlık oranının düşük olması,• Eğitime katkı sağlayan projelerin uygulanıyor olması,
Çalışanlar	<ul style="list-style-type: none">• Kurum yöneticilerinin deneyimli ve işbirliğine yatkın olması,• Yardımcı personelin yeterli olması,• Öğretmenlerin çalışkan, rehber ve özverili olması,• Öğretmenlerimizde kurumsal aidiyet duygusunun olması,• Kendini geliştiren gelişime açık, teknolojiyi kullanan öğretmenlerin ve çalışanların eğitimi ve niteliklerinin yüksek olması,• Yönetime, projelere açık ve vizyoner yöneticilerin olması,• Çalışanlara yönelik mesleki gelişim imkânları,• Kurum çalışanlarının iş birliği yapabilmesi,
Veliler	<ul style="list-style-type: none">• Velilerin eğitim sürecinde öğretmenlerle ve okul yönetimi ile iş birliği içinde olması,• Okul –Aile Birliğinin okula karşı duyarlı olması,• Veli, öğretmen ve öğrenci bütünlüğünün sağlanmış olması,• Velilerin eğitim öğretim seviyesinin iyi ve bilinçli bir yapıya sahip olmaları,
Bina ve Yerleşke	<ul style="list-style-type: none">• Okul binasının düzenli, temiz,yeni ve bütün imkânlarının yeterli olması,• Sınıfların yeterli büyüklükte olması ve ışık alması,

	<ul style="list-style-type: none">• Sakin ve güvenli bir semtte bulunması,• Merkezi ve köklü bir okul olması sebebiyle okul kültürünün yerleşmiş olması,• Ulaşım imkânlarının fazla olması,
Donanım	<ul style="list-style-type: none">• Bilişim altyapısının olması ve kullanılması,• Güçlü ve köklü bir yapıya sahip olması,• Güvenlik kameraları,• Ana sınıfı ve dersliklerin gerekli donanıma sahip olması,• Okul güvenliğinin sağlanması,• Kadromuzda dinamizm ve tecrübenin bir arada olması,• Teknolojik imkanlara sahip, Çok Amaçlı Salon, Spor Salonu, Akıl Oyunları Sınıfı, Drama ve Eleştirel Düşünme Atölyesi, Okul Kütüphanesinin bulunması,
Bütçe	<ul style="list-style-type: none">• İlçe Milli Eğitim Müdürlüğümüz kırtasiye, temizlik vb ihtiyaçlarımızı karşılaması,• Okul Aile Birliğinin ve velilerimizin işbirliğine açık olması,• Okulun maddi ihtiyaçlarının karşılanabilir olması,
Yönetim Süreçleri	<ul style="list-style-type: none">• Yönetim süreçleri içerisinde öğretmenlerimizin, öğrencilerimizin ve velilerimizin görüşleri alınarak başarılı bir yönetim süreci olması,• Öğretmenler Kurulunda alınan kararların herkes tarafından benimsenip uygulanabilmesi, yönetimin yeniliklere ve gelişmelere açık olması,• Eğitim politikalarına yön veren öncü projelerin gerçekleştirilmesi,

	<ul style="list-style-type: none">• Veli, öğretmen ve öğrencilerin okul yönetimine ulaşabilirliğinin güçlü olması,• Okul çalışmalarının planlı yürütülmesi,
İletişim Süreçleri	<ul style="list-style-type: none">• Etkili iletişim kullanımının yeterli olması,• Kurum içi iletişim kanallarının açık olması,• Sosyal Etkinlik ve kutlamaların etkin olarak düzenlenmesi,• Yerel yönetim ile güçlü ilişkilerin olması,• Yapılan çalışmaların takdir edilmesi,• Her çalışmanın önceden planlanması,

Zayıf Yönler

Öğrenciler	<ul style="list-style-type: none">• Devamsızlık yapan az sayıda da olsa öğrenci olması,• Laboratuvar bulunmaması,• Dezavantajlı aileye sahip öğrenci sayısının artması,
Çalışanlar	<ul style="list-style-type: none">• Nöbet hizmetleri sırasında çok fazla kör nokta bulunması,• Personele yönelik sosyal, kültürel, sanatsal etkinliklerin yeterli düzeyde olmaması,• Kadrolu hizmetli ve memur personelin olmaması,
Veliler	<ul style="list-style-type: none">• Bazı velilerin ilgisiz olabilmesi, bazılarının aşırı ilgili oluşu,
Bina ve Yerleşke	<ul style="list-style-type: none">• Okul bahçesinin yetersiz oluşu,

	<ul style="list-style-type: none">• Binanın çok katlı olması,• Kapalı Oyun alanlarının az olması,
Donanım	<ul style="list-style-type: none">• Ders araç ve gereçlerinin eksikliği,
Bütçe	<ul style="list-style-type: none">• Okul bütçesinin personel giderine özellikle harcanıyor olması,
Yönetim Süreçleri	<ul style="list-style-type: none">• Okul giriş çıkışlarında güvenliğin yetersiz oluşu,
İletişim Süreçleri	<ul style="list-style-type: none">• Okulda çalışanlara yönelik sosyal ve kültürel faaliyetlerin az yapılması,

Dışsal Faktörler

Fırsatlar

Politik	<ul style="list-style-type: none">• Girişimcilik konusunda farkındalığın artması,• Yerel Yönetimin eğitim hizmetlerine yönelik duyarlılığı,• Geniş bir paydaş kitlesinin varlığı,• Kaliteli eğitim ve öğretime ilişkin talebin artması,• Okulumuzun tercih edilen bir okul olması,• Kazanılan, düzenlenen yarışmalar, dereceler ve törenler sayesinde okulumuzun isminin Üsküdar ve çevresinde duyulmuş olması,
----------------	--

	<ul style="list-style-type: none">• Veli yapısının çeşitli olması,
Ekonomik	<ul style="list-style-type: none">• Proje ve bilimsel etkinliklerin çeşitliliğinin artması,• Okulun bulunduğu çevrenin genel gelir durumun iyi olması,• Eğitime destek anlamında velilerin destek vermesi,• Okul Aile Birliği çalışmalarının okul gelirlerini arttırmaya yönelik olması,
Sosyolojik	<ul style="list-style-type: none">• Okul ve çevresinin kalkınmasını sağlamaya yönelik projelerin teşvik edilip yaygınlaştırılması,• Eğitim kurumuna destek olma eğiliminin yüksek olması,• Sportif, kültürel, sanatsal etkinliklerden faydalanan, ilgi ve yetenekleri doğrultusunda kendini geliştirme adına eğitim alan öğrencilere sahip olması,• Üniversite, bilim ve sivil toplum kuruluşlarının varlığı nedeniyle gerektiğinde eğitim ve öğretim alanında yardım ve destek alınabilmesi,• Belediyenin eğitimle ilgili çalışmalara destek vermesi,• Tarihi ve turistik konuma sahip olması,• Kültür sanat merkezlerine yakın olması,
Teknolojik	<ul style="list-style-type: none">• Sağlıklı internet bağlantısının olması,• Okulun sahip olduğu teknolojik araçlar,• Teknolojinin sağladığı yeni öğrenme ve etkileşim-paylaşım olanakları, Bilgiye ulaşımın kolaylaşması• Sportif kültürel, sanatsal etkinliklerden velilerin haberdar olabilmesi, bu ortamı paylaşabilmesi,

	<ul style="list-style-type: none">• Ulaşım ağının yaygın ve çeşitliliğinin fazla olması,• Yerel ve ulusal basına kolay ulaşılabilmesi,• Eğitimde teknoloji kullanımının artırılmasına yönelik büyük ölçekli (EBA vb.) projelerin yürütülmesi,
Mevzuat-Yasal	<ul style="list-style-type: none">• MEB'İN kalite ve misyon farklılaşması konusundaki yeni düzenlemeleri,• Eğitimde sürekli değişen politikalarının geliştirilmesi,• Yapılan bir çok proje çalışması,• Öğretmen atamalarında tercih edilen bir okul olması,• Sorunların yöneticilerle paylaşılıp birlikte çözüm bulunması,
Ekolojik	<ul style="list-style-type: none">• Okulumuzun yanında park ve çocuk oyun alanının olması eğitimde sürekli değişen politikalarının geliştirilmesi,• Okulun çevresinde öğrencileri tehdit edici mekanların olmaması,• Okulumuzun yakınında Burhan Felek Spor Merkezinin bulunması,

Tehditler

Politik	<ul style="list-style-type: none">• Eğitim politikalarında yaşanan değişimlerin eğitim kalitesini olumsuz etkilemesi,• Gelişmiş ülke ve yüksek teknolojiye sahip kurumlarla yaşanan rekabetin olumsuz etkilerinin eğitim ve öğretime yansımaları,
Ekonomik	<ul style="list-style-type: none">• Gelişen ve değişen teknolojiye uygun donatım maliyetinin yüksek olması,• Kişiler arasındaki sosyo-ekonomik eşitsizlikler,• Okulda bahçenin yetersizliği,

Sosyolojik	<ul style="list-style-type: none"> • Parçalanmış ailelerin fazlalığı, • Kuruma olan beklentinin yüksek olması,
Teknolojik	<ul style="list-style-type: none"> • Öğrencilerde oluşan teknoloji bağımlılığı, • İnternet ortamında oluşan bilgi kirliliği, doğru ve güvenilir bilgiyi ayırt etme güçlüğü, • Medyanın öğrenciler üzerindeki olumsuz etkileri ve yanlış yönlendirmeleri,
Mevzuat-Yasal	<ul style="list-style-type: none"> • Eğitim öğretim çalışmalarının desteklenmesi konusunda mali mevzuatın getirdiği kısıtlar, • Sık değişen eğitim politikaları,
Ekolojik	<ul style="list-style-type: none"> • Okul etrafındaki sokaklarda başıboş gezen hayvanların olabilmesi, • Deprem riskinin varlığı,

Tespitler ve İhtiyaçların Belirlenmesi

Tablo 28 :Tespitler ve İhtiyaçlar

DURUM ANALİZİ AŞAMALARI	TESPİTLER/ SORUN ALANLARI	İHTİYAÇLAR/GELİŞİMALANLARI
Uygulanmakta Olan Stratejik Planın Değerlendirilmesi	<ul style="list-style-type: none"> • Hedeflerin paydaş beklentilerini tam olarak ifade edecek şekilde ihtiyaçları karşılayacak sayıda olmaması 	<ul style="list-style-type: none"> • Hedeflerin, stratejik planda yer alan analizlerin tamamı değerlendirilerek, içerik ve sayı bakımından iyi ifade edilmesi

Mevzuat Analizi	<ul style="list-style-type: none"> • Özel sektör kuruluşları ,üniversiteler ve yerel kuruluşlar ile işbirliği gerektiren çalışmalarda, Kurum ve kuruluşların mevzuat farklılığından kaynaklanan sorunlar 	<ul style="list-style-type: none"> • Özel sektör, üniversite ve yerel kuruluşlarla düzenlenenprotokollerdemevzuatlabirliktekurumumuzunmevcutdurumuve kuruluşpolitikalarınınbirlikte değerlendirilmesi
Üst Politika Belgeleri Analizi*		<ul style="list-style-type: none"> • Stratejik Plan Hazırlama, Performans Programı ve Faaliyet Raporu Hazırlama ,Stratejik Yönetim Süreci ile ilgili diğer iş ve işlemler
Paydaş Analizi	<ul style="list-style-type: none"> • Paydaşların çeşitliliği ve paydaş kitlesinin nicel büyüklüğü, • Idarenin sorumluluk veya yetki Alanı dışında paydaş beklentilerinin bulunması 	<ul style="list-style-type: none"> • Paydaşların idareden beklentilerinin faaliyet alanlarıyla uyumu sağlanmalı, plan döneminde kurumsal faaliyetler hakkında paydaşlara düzenli bilgilendirme yapılması
İnsan Kaynakları Yetkinlik Analizi	<ul style="list-style-type: none"> • Okul öğrenci kapasitesine göre Yardımcı hizmetlerde görev alan personel sayısı yetersizdir. 	<ul style="list-style-type: none"> • Yardımcı hizmetlerde görev alan personelsayısınınarttırılmasının sağlanması
Kurum Kültürü Analizi	<ul style="list-style-type: none"> • Stratejik Yönetim kapsamında kuruma yeni gelen personelin kurum kültürüne adaptasyonu 	<ul style="list-style-type: none"> • Kurum içi belirlenen personel yardımıyla yeni gelen personelin kurum kültürüne yönelik adaptasyon sürecinin tamamlanması
Fiziki Kaynak Analizi	<ul style="list-style-type: none"> • Okul Bahçesinin yetersiz olması oyun alanlarını kısıtlamaktadır. 	<ul style="list-style-type: none"> • Okulumuz bahçesine ve bina koridorlarına yeni oyun alanlarının çizilmesi, oluşturulması
Teknoloji ve Bilişim Altyapısı Analizi	<ul style="list-style-type: none"> • İdareci, Öğretmen ve öğrencilerin İhtiyaçlarını karşılayacak internetinde kopmalar yaşanabilmesi 	<ul style="list-style-type: none"> • Gerekli donanımın sağlanması
Mali Kaynak Analizi	<ul style="list-style-type: none"> • Personel ücretlerinin oluştuğu yekün sebebiyle Okul Aile Birliğinin maddi kaynak oluşturma çabası 	<ul style="list-style-type: none"> • Harcama planlamalarında mali kaynaklarda meydana gelecek öngörülemeyen değişikliklerin dikkate alınması

Gelişim Sorun ve Alanlarımız

Gelişim ve sorun alanları ayırımında eğitim ve öğretim faaliyetlerine ilişkin üç temel tema olan Eğitime Erişim, Eğitimde Kalite ve Kurumsal Kapasite kullanılmıştır. Eğitime erişim, öğrencinin eğitim faaliyetine erişmesi ve tamamlamasına ilişkin süreçleri; Eğitimde kalite, öğrencinin akademik başarısı, sosyal ve bilişsel gelişimi ve istihdamı da dâhil olmak üzere eğitim ve öğretim sürecinin hayata hazırlama evresini; Kurumsal kapasite ise kurumsal yapı, kurum kültürü, donanım, bina gibi eğitim ve öğretim sürecine destek mahiyetinde olan kapasiteyi belirtmektedir.

Tablo 29: Gelişim Sorun ve Alanlarımız

Eğitime Erişim	Eğitimde Kalite	Kurumsal Kapasite
Okullaşma Oranı	Akademik Başarı	Kurumsal İletişim
Okula Devam/ Devamsızlık	Sosyal, Kültürel ve Fiziksel Gelişim	Kurumsal Yönetim
Okula Uyum, Oryantasyon	Sınıf Tekrarı	Bina ve Yerleşke
Özel Eğitime İhtiyaç Duyan Bireyler	İstihdam Edilebilirlik ve Yönlendirme	Donanım
Yabancı Öğrenciler	Öğretim Yöntemleri	Temizlik, Hijyen
Hayatboyu Öğrenme	Ders araç gereçleri	İş Güvenliği, Okul Güvenliği
		Taşıma ve Servis
1.TEMA: EĞİTİM VE ÖĞRETİME ERİŞİM		
1	Okul öncesi eğitimde devam/devamsızlık bilincini geliştirmek	
2	Oryantasyon çalışmalarının çeşitlendirilmesi, okul öncesi eğitimin yaygınlaştırılması	
3	Özel eğitime ihtiyaç duyan bireylerin uygun eğitime erişimi	
4	Yıllık planların dışında gelişen toplantı ve seminerler	
5	Okul öncesi eğitimde okullaşma	
6	Laboratuvarın olmaması	
7	Bahçe yetersizliği	
8	Teknoloji kullanımı	
9	Personel eksikliği	
10	Parçalanmış ailelerin fazlalığı	
2.TEMA: EĞİTİM VE ÖĞRETİMDE KALİTE		

1	Öğrencilerin becerilerine uygun kaliteli eğitim ortamı oluşturulması
2	Öğrenci gelişimini destekleyici rehberlik faaliyetleri
3	Öğretmenlere yönelik hizmet içi eğitimler
4	Eğitim öğretim sürecinde sanatsal, sportif ve kültürel faaliyetler
5	Eğitimde farklı yöntem ve tekniklerin kullanılması
6	Okul öncesi eğitimde materyal kullanımı
7	Eğitimi destekleyecek ve geliştirecek projeler geliştirme
8	Öğrencilerin okuduğu kitap sayısı
9	Değerler eğitimi kapsamında yapılan çalışmaların artırılması
10	Eğitim amaçlı yapılan gezi sayısı
11	Veli toplantılarına katılan veli oranı
12	Öğrencilere yönelik oryantasyon faaliyetleri
13	Okul sağlığı ve hijyen
14	Zararlı alışkanlıklar
15	Öğrencilerde oluşan teknoloji bağımlılığı
16	İnternet ortamında oluşan bilgi kirliliği, doğru ve güvenilir bilgiyi ayırt etme güçlüğü

3.TEMA: KURUMSAL KAPASİTE

1	Kurum içi iletişimi güçlendirecek etkinlikler yapılması
2	Öğretmenlere yönelik fiziksel alanların oluşturulması
3	Donanım ve finansal kaynakların daha iyi yönetilmesi
4	İş güvenliği ve sivil savunma bilincinin oluşturulması
5	Okul bahçesinin dar ve işlevsiz olması
6	Kadrolu yardımcı personelin eksik olması
7	Çalışma ortamları ile sosyal, kültürel ve sportif ortamların iş motivasyonunu sağlayacak biçimde düzenlenmesi
8	Çalışanların ödüllendirilmesi
9	Kuruma olan beklentinin yüksek olması
10	Eğitim, çalışma, konaklama ve sosyal hizmet ortamlarının kalitesinin artırılması
11	Donatım eksiklerinin giderilmesi ve maliyetlerin yüksek olması
12	Okullardaki fiziki durumun özel eğitime gereksinim duyan öğrencilere uygunluğu
13	Okul-Aile Birlikleri

14	Teknolojik altyapı eksikliklerinin giderilmesi
15	Medyanın öğrencilerin üzerindeki olumsuz etkileri ve yanlış yönlendirmeleri
16	Okul etrafındaki sokaklarda başıboş gezen hayvanların olabilmesi
17	Teknolojinin herkes tarafından yeterli düzeyde kullanılamaması

3.BÖLÜM : GELECEĞE BAKIŞ



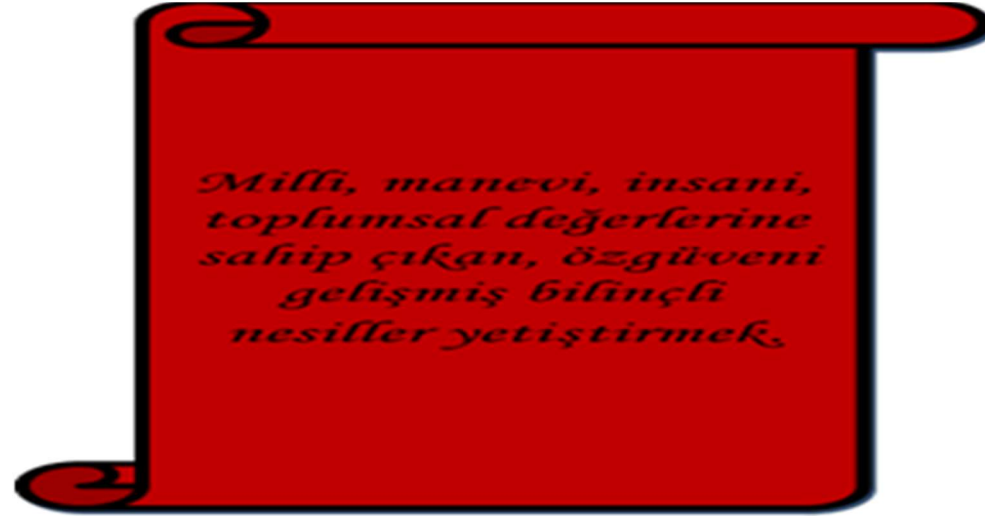
GELECEĐE BAKIŐ

Okul M¼d¼rl¼g¼m¼z¼n Misyon, vizyon, temel ilke ve deđerlerinin oluŐturulması kapsamında ¼đretmenlerimiz, ¼đrencilerimiz, velilerimiz, alıŐanlarımız ve diđer paydaŐlarımızdan alınan g¼r¼Őler, sonucunda stratejik plan hazırlama ekibi tarafından oluŐturulan Misyon, Vizyon, Temel Deđerler; Okulumuz Strateji GeliŐtirme Kurulana sunulmuŐ ve onaylanmıŐtır.

MİSYONUMUZ

Eđitim bilimleri alanında uzmanlaŐmıŐ, kendisini yenileyen, araŐtırmaya aık, topluma liderlik edebilecek eđitimciler olarak; T¼rk ve D¼nya uygarlıđına olumlu anlamda etki edecek, alıŐkan, teknolojik geliŐmeleri dođru bir biimde kullanabilen, mutlu, geleceđin g¼zencesi ve temeli olan, akademik bilginin yanı sıra insani deđerleri kazanmıŐ, sosyal ve duygusal geliŐimini tamamlamıŐ olarak bireyleri hayata hazırlamak,

VİZYONUMUZ



Temel Değerlerimiz

- 1) Etik değerlere bağlılık:** Okulumuzun amaç ve misyonu doğrultusunda görevimizi yerine getirirken saygı ve hoşgörü, yasallık, adalet, eşitlik, dürüstlük ve hesap verebilirlik ilkeleri doğrultusunda hareket etmek temel değerlerimizden biridir.
- 2) Cumhuriyet değerlerine bağlılık:** Cumhuriyete ve çağdaşlığın, bilimin ve aydınlığın ifadesi olan kurucu değerlerine bağlılık en temel değerimizdir.
- 3) Akademik özgürlüğe öncelik verme:** İfade etme, gerçekleri kısıtlama olmaksızın bilgiyi yayma, bilimsellik, araştırma yapma ve aktarma özgürlüğünü garanti altına alan akademik özgürlük; okulumuzun vazgeçilmez temel değerlerinden biridir. Başarının takım çalışmasıyla geldiğine inanma, biz bilinciyle çalışma, Evrensel ve bilimsel ilkeler doğrultusunda yeniliklere açık olmak temel değerlerimizdendir.

4)Liyakat: Kamu hizmetinin etkinliđi ve sürekliliđi için, işe alım ve diđer personel yönetimi süreçlerinin; yetenek, işe uygunluk ve başarı ölçütü temelinde gerçekleştirilmesi esastır.

5) Kültür öğelerine ve tarihine bađlılık: Cumhuriyet'in ve kültürel deđerlerinin korunmasının yanı sıra okulumuzun sahip olduđu varlıkların korunması, sanatsal duyarlılık, İnsan haklarına bađlı olma, inanç ve düşünme farklılıklarını zenginlik olarak görme, çevreye ve yaşam hakkına duyarlılık temel deđerlerimizdir.

6)Saydamlık: Yönetimsel şeffaflık ve hesap verebilirlik ilkeleri temel deđerlerimizdir. Öğrenci merkezilik: Öğrenme-uygulama ortamlarında yürütülen çalışmaların öğrenci odaklı olması, öğrenciyi ilgilendiren kararlara öğrencilerin katılımının sağlanması esastır.

7)Kaliteyi içselleştirme: Araştırma, eğitim ve idari yapıda oluşturulan kalite bilincinin içselleştirilmesi ve sürekliliđinin sağlanması temel deđerlerimizdir.

8)Katılımcılık: İyi yönetişimin vazgeçilmez unsurlarından birinin de katılımcılık olduđu bilinciyle, mali yönden planlama süreci, idari yönden karar alma süreci, güvenilirlik, tarafsızlık, sorumluluk ve hesap verebilirlik, planlılık, empati, okul aile iş birliđi kaliteli yönetim için paydaşlarla çalışma ilkesi okulumuz için önemlidir.

9)Ülke sorunlarına/önceliklerine duyarlı: Bilinçli ve sahip çıkılacak öncelikli unsurlara duyarlı bir toplum oluşturmak için üniversite olarak üzerimize düşen görevi yerine getirmek temel ilkelerimizdir.

**AMAÇ, HEDEF, PERFORMANS GÖSTERGESİ
VE STRATEJİLERİN BELİRLENMESİ**



Amaç ve Hedeflere İlişkin Mimari

TEMA:	ERİŞİM
STRATEJİK AMAÇ 1.	Öğrencilerin eğitim öğretime etkin katılımlarıyla donanımlı olarak bir üst öğrenime geçişi sağlanacaktır.
Hedef 1.1.	Öğrenme kayıpları önleyici çalışmalar yapılarak azaltılacaktır.
TEMA:	KALİTE
STRATEJİK AMAÇ 2.	Öğrencilere medeniyetimizin ve insanlığın ortak değerleriyle çağın gereklerine uygun bilgi, beceri, tutum ve davranışlar kazandırılacaktır.
Hedef 2.1.	Öğrencilere evrensel değerler, sağlıklı yaşam ve çevre bilinci duyarlılığı kazandırılacaktır.
TEMA:	KAPASİTE
STRATEJİK AMAÇ 3	Eğitim ortamlarının fiziki imkânları geliştirilecektir.
Hedef 3.1.	Temel eğitimde okulların niteliğini arttıracak uygulama ve çalışmalara yer verilecektir.
TEMA:	KALİTE
STRATEJİK AMAÇ 4.	Temel eğitimde öğrencilerin kaliteli eğitime erişimleri fırsat eşitliği temelinde artırılarak bilişsel, duyuşsal ve fiziksel olarak çok yönlü gelişimleri sağlanacak ve temel hayat becerilerini edinmiş öğrenciler yetiştirilecektir.

Hedef 4.1.	Öğrencilerin bilimsel, kültürel, sanatsal, sportif ve toplum hizmeti alanlarında ders dışı etkinliklere katılım oranı artırılabacaktır.
TEMA:	KAPASİTE
STRATEJİK AMAÇ 5.	Okulun eğitimin temel ilkeleri doğrultusunda niteliğini arttırmak amacıyla kurumsal kapasite geliştirilecektir.
Hedef 5.1.	Eğitim ve öğretimin sağlıklı ve güvenli bir ortamda gerçekleştirilmesi için okul sağlığı ve güvenliği geliştirilecektir.

Performans Göstergeleri

TEMA:	ERİŞİM							
STRATEJİK AMAÇ 1.	Öğrencilerin eğitim öğretime etkin katılımlarıyla donanımlı olarak bir üst öğrenime geçişi sağlanacaktır.							
Hedef 1.1.	Öğrenme kayıpları önleyici çalışmalar yapılarak azaltılacaktır.							
PG NO	Performans Göstergeleri	Hedefe Etkisi (%)	Başlangıç Değeri	2024 Hedef	2025 Hedef	2026 Hedef	2027 Hedef	2028 Hedef
PG 1.1	İlkokullarda Yetiştirme Programına (İYEP) dâhil olan öğrencilerin Türkçe dersi kazanımlarına ulaşma oranı (%)	30	%50	%55	%60	%65	%70	%80
PG 1.2	İlkokullarda Yetiştirme Programına dâhil olan öğrencilerin matematik dersi kazanımlarına ulaşma oranı (%)	30	%50	%55	%60	%65	%70	%80
PG 1.3	20 gün ve üzeri özürsüz devamsızlık yapan öğrenci oranı (%)	20	%5	%4	%3	%2	%1	%1

PG 1.4	20 gün ve üzeri özürlü devamsızlık yapan öğrenci oranı (%)	20	%6	%5	%3	%3	%2	%1
Koordinatör Birim	Okul Müdürü, Müdür Yardımcıları							
İşbirliği Birim(ler)	Sınıf Öğretmeni, Veli, Rehber öğretmenler							
Riskler	Öğrencilerin kursa devam etme konusunda devamsızlık yapmaları, Velilerin yeterli bilgi sahibi olmadıkları için bu tür kurslara karşı ön yargılı olmaları.							
Stratejiler	S.1.Öğrencilerin Türkçe dersindeki eksikleri tespit edilerek İYEP aracılığıyla akademik yeterliklerinin artırılması sağlanacaktır. S.2.Öğrencilerin matematik derslerindeki eksikleri tespit edilerek İYEP aracılığıyla akademik yeterliklerinin artırılması sağlanacaktır. S.3.Dijital platformlar aracılığıyla öğrencilerin tamamlayıcı ve destekleyici eğitim almaları sağlanacaktır. S.4.İYEP'in ders içeriklerine katkı sağlayacak etkinlik, okuma vb aktivitelerin zenginleştirilmesi sağlanacaktır. S.5.İYEP içerikleri öğrencinin hazır bulunuşluk seviyesi dikkate alınarak hazırlanacaktır. S.6.Öğrencilerin devamsızlık nedenleri tespit edilerek devamsızlığa neden olan etmenler giderilecektir.							
Maliyet Tahmini	819.879							
Tespitler	İyep ve destek eğitim de dijital platformlar yerine yazılı ve görsel materyallerin daha çok kullanılması.							
İhtiyaçlar	İyep öğrenci belirleme ve ölçme araçları, Öğrenci ders kitapları							

TEMA:	KALİTE							
STRATEJİK AMAÇ 2.	Öğrencilere medeniyetimizin ve insanlığın ortak değerleriyle çağın gereklerine uygun bilgi, beceri, tutum ve davranışlar kazandırılacaktır.							
Hedef 2.1.	Öğrencilere evrensel değerler, sağlıklı yaşam ve çevre bilinci duyarlılığı kazandırılacaktır.							
PG NO	Performans Göstergeleri	Hedef Etkisi (%)	Başlangıç Değeri	2024 Hedef	2025 Hedef	2026 Hedef	2027 Hedef	2028 Hedef
PG 2.1	Öğrenci başına okunan kitap sayısı	40	%8	%11	%13	%15	%17	%21
PG 2.2	Sağlıklı ve dengeli beslenme ile ilgili düzenlenen faaliyet sayısı (Eğitim,faaliyet, gezi Proje, vb.)	30	%23	%26	%30	%34	%39	%41
PG 2.3	Çevre bilincinin artırılmasına yönelik düzenlenen faaliyet sayısı (Eğitim,faaliyet, gezi Proje, vb.)	30	%20	%23	%26	%29	%34	%37
Koordinatör Birim	Okul müdürü, Müdür yardımcıları, Sınıf öğretmenleri, Rehber öğretmenler							

İşbirliği Birim(ler)	Yapılacak	İlçe Sağlık Birimleri, Belediyeler, İl ve İlçe Milli Eğitim Müdürlükleri
Riskler		Öğrencilere aile de kitap okuma ve sağlıklı beslenme konusunda yeterince rol model olacak kişilerin olmaması. Yeterli eğitimlerin sağlanamaması
Stratejiler		S1.Okul kütüphanesi zenginleştirilecek, öğrencilerin kütüphaneden yararlanması sağlanacaktır. S2.Türkçe dersinde ders saatinin bir bölümü okumaya ayrılacak ve okul müdürlüğünce planlanan zamanlarda okuma etkinlikleri düzenlenecektir. S3.Serbest etkinlikler saati, öğrencilerin sanatsal, sportif ve kültürel faaliyetlere katılım sağlayacağı şekilde düzenlenecektir. S4.Öğrencilere sağlıklı ve dengeli beslenmelerine yönelik bilgilendirme eğitimleri ve etkinlikler yapılacaktır. S5.Öğrencilerin çevre bilincinin artırılmasına yönelik etkinlikler yapılacaktır. S6.Öğrencilere, nezaket ve görgü kuralları konusunda eğitimler verilerek konuya ilişkin etkinlikler düzenlenecektir.
Maliyet Tahmini		409.939
Tespitler		Yapılan eğitimlere velilerin katılım oranının az olması. Verilen eğitimlerin sadece okulda kalması günlük hayatta uygulanması için velilerin yeterli desteği sağlamaması.
İhtiyaçlar		Eğitimler için diğer kurumlarla iş birliklerinin yapılması Bilgilendirme için afiş, broşür gibi materyallerin sağlanması

TEMA:	KAPASİTE								
STRATEJİK AMAÇ 3	Eğitim ortamlarının fiziki imkânları geliştirilecektir.								
Hedef 3.1.	Temel eğitimde okulların niteliğini artıracak uygulama ve çalışmalara yer verilecektir.								
PG NO	Performans Göstergeleri		Hedefe Etkisi (%)	Başlangıç Değeri	2024 Hedef	2025 Hedef	2026 Hedef	2027 Hedef	2028 Hedef
PG 3.1	İyileştirilen fiziki mekân (derslikler, spor salonu, kütüphaneler, atölyeler vb.) sayısı.		100	100	%50	%55	%60	%70	%75
Koordinatör Birim	Okul Müdürü								
İşbirliği Yapılacak Birim(ler)	Belediyeler, Kamu idareleri								
Riskler	Belirlenen eksiklikler için yeterli bütçenin olmaması Yapılacak fiziki mekanlar için okullarda yeterli alanın olmaması								

Stratejiler	S1 Fiziki mekânların iyileştirilmesi için kamu idareleri, belediyeler ve işverenlerle iş birlikleri yapılacaktır. S2 Atölye ve laboratuvarların iyileştirilmesi için sektör ile iş birlikleri yapılacaktır.
Maliyet Tahmini	1.229.818
Tespitler	İş birliği yapılacak birimlerden olumlu geri dönüşlerin olmaması Maaliyet konusunda yeterli parasal kaynakların olmaması
İhtiyaçlar	Fiziki mekan için yeterli alanların oluşturulması Oluşturulacak alanlar için malzeme desteği

TEMA:	KALİTE								
STRATEJİK AMAÇ 4.	Temel eğitimde öğrencilerin kaliteli eğitime erişimleri fırsat eşitliği temelinde artırılarak bilişsel, duyuşsal ve fiziksel olarak çok yönlü gelişimleri sağlanacak ve temel hayat becerilerini edinmiş öğrenciler yetiştirilecektir.								
Hedef 4.1.	Öğrencilerin bilimsel, kültürel, sanatsal, sportif ve toplum hizmeti alanlarında ders dışı etkinliklere katılım oranı artırılacaktır.								
PG NO	Performans Göstergeleri		Hedef Etkisi (%)	Başlangıç Değeri	2024 Hedef	2025 Hedef	2026 Hedef	2027 Hedef	2028 Hedef
PG 4.1.1	Okulda bir eğitim ve öğretim döneminde bilimsel, kültürel, sanatsal ve sportif alanlarda en az bir faaliyete katılan öğrenci oranı (%)		25	%10	%12	%16	%19	%21	%24
PG 4.1.2	Bir eğitim ve öğretim yılında yerel, ulusal ve uluslararası proje, yarışma vb. etkinliklere katılan öğrenci oranı (%)		25	%3	%6	%10	%12	%15	%18
PG 4.1.3	Okulda bir eğitim ve öğretim yılında geleneksel çocuk oyunlarını alt başlığında en az bir faaliyete katılan öğrenci oranı (%)		25	%4	%7	%10	%14	%16	%20
PG 4.1.4	Okulda bir eğitim ve öğretim yılında geleneksel çocuk oyunlarına yönelik olarak düzenlenen alan/mekan sayısı.		25	%9	%12	%15	%18	%20	%23
Koordinatör Birim	Okul müdürü, Müdür yardımcısı, Sınıf Öğretmenleri								
İşbirliği Yapılacak Birim(ler)	Gençlik ve Spor Bakanlığı ve İlçe Müdürlüğü, İlçe Millî Eğitim Müdürlüğü								
Riskler	-Okul dışı imkânların oluşturulmasında ilgili kurum ve kuruluşların yeterli desteği göstermemesi, -Yaz dönemlerinde bölgesel değişim programlarına yeterli talep olmaması, -Öğrencilerin sosyal girişimcilik konusundaki isteksizliği, - Okullara kaynak aktarılmasında kullanılacak kriterlerin belirsiz olması,								

Stratejiler	<p>S1. Her bir öğrencinin bir kulüp faaliyetinde aktif olarak yer alması sağlanarak kulüp faaliyetlerinin etkinliği artırılabacaktır.</p> <p>S2. Öğrencilerin seviyelerine uygun olarak toplumsal sorunların çözümüne katkı sağlamak ve farkındalık oluşturmak amacıyla afet ve acil durum, çevre, eğitim, spor, kültür ve turizm, sağlık ve sosyal hizmetler alanlarında toplum hizmeti faaliyetlerine katılımları artırılabacaktır.</p> <p>S3. Okul bünyesinde yarışmalar düzenlenecektir.</p> <p>S4. Diğer kurum ve kuruluşlarla iş birliği içerisinde yürütülen bilimsel, sosyal, kültürel, sanatsal ve sportif alanlardaki faaliyetler artırılabacaktır.</p> <p>S5. Okul bahçeleri çocukların geleneksel oyunlarla vakit geçirmelerini sağlayacak ve gelişimlerini destekleyecek şekilde etkin olarak kullanılacaktır.</p> <p>S6. Okul bünyesinde etkinlikler düzenlenecektir.</p> <p>S7. Öğrencilerin yerel, ulusal ve uluslararası proje ve yarışmalara katılmaları teşvik edilecektir. S8 E-okul sisteminde bulunan sosyal etkinlik modülünde gerçekleştirilen etkinlikler işlenecektir. S9 Okul bahçeleri geleneksel çocuk oyunlarına yönelik düzenlenecektir.</p> <p>S10. Öğrenci seviyesi ve öğretim programı kazanımlarına uygun olarak geleneksel çocuk oyunları ders içi etkinliklerde kullanılacaktır.</p> <p>S11. Eğitim öğretim yılı içerisinde okullarda geleneksel çocuk oyunları şenliği yapılacaktır.</p>
Maliyet Tahmini	1.229,818
Tespitler	<ul style="list-style-type: none"> - İlgili kurum ve kuruluşlarla iş birliği çalışmaları, - Okul bahçelerinin öğrencilerin çok yönlü gelişimini destekleyecek şekilde tasarlanması ve dersler ile ders dışı etkinliklerin kültürel kazanımlarla desteklenmesi, - Okul ve mahalle spor kulüpleri ile bölgesel değişim programları ve şartları elverişsiz okulların öğrenci ve öğretmenlerinin desteklenmesi için finansman sağlanması, - Okullar arası farklılıkları tespit etmek ve kaynakları adaletli bir şekilde paylaşım için sistem kurulması, - Hedeflenen başarıyı gösteremeyen öğrencilerin desteklenmesine yönelik mekanizmaların oluşturulması.
İhtiyaçlar	Okul bahçelerindeki oyun alanlarını düzenleme çalışmalarının yapılması. İlgili kurumlarla iş birliği çalışmalarının yapılması.

TEMA:	KAPASİTE								
STRATEJİK AMAÇ 5	Okulun eğitimin temel ilkeleri doğrultusunda niteliğini arttırmak amacıyla kurumsal kapasite geliştirilecektir.								
Hedef5.1.	Eğitim ve öğretimin sağlıklı ve güvenli bir ortamda gerçekleştirilmesi için okul sağlığı ve güvenliği geliştirilecektir.								
PG NO	Performans Göstergeleri		Hedefe Etkisi (%)	Başlangıç Değeri	2024 Hedef	2025 Hedef	2026 Hedef	2027 Hedef	2028 Hedef
PG 5.1	Akran zorbalığı ve siber zorbalıkla ilgili konularda eğitim alan öğretmen, öğrenci ve veli sayısı		100	100	%50	%55	%60	%70	%75
PG 5.2	Afet ve acil durum tatbikat sayısı		100	100	%50	%55	%60	%70	%75

Koordinatör Birim	Okul idaresi, Rehberlik Servisi, Sınıf Rehber Öğretmenleri
İşbirliği Yapılacak Birim(ler)	Veliler, Sağlık Kuruluşları
Riskler	Velilerin seminerlere katılım oranlarının az olması
Stratejiler	S1. Öğrenci, öğretmen ve velilerde farkındalık oluşturmak için akran zorbalığı, siber zorbalık gibi konularda alan uzmanları ile iş birliğinde eğitimler düzenlenecektir. S2. Okul panoları işlenen konuya göre yenilenecektir. S3. Afet ve acil durum tatbikatları düzenlenecektir.
Maliyet Tahmini	36000
Tespitler	•Bağımlılık oluşturan (, dijital bağımlılık vd.) unsurların erken yaşlarda ortaya çıkması
İhtiyaçlar	•İlgili kurum ve kuruluşlarla iş birliğinin artırılması •Öğrencileri sosyal, sportif, kültürel faaliyetlere yönlendirecek teşvik mekanizmalarının güçlendirilmesi

4.BÖLÜM : MALİYETLENDİRME

Kurumumuz 2024-2028 Stratejik Planı'nın maliyetlendirilmesi sürecindeki temel gaye, stratejik amaç, hedef ve eylemlerin gerektirdiği maliyetlerin ortaya konulması suretiyle politika tercihlerinin ve karar alma sürecinin rasyonelleştirilmesine katkıda bulunmaktır. Bu sayede, stratejik plan ile bütçe arasındaki bağlantı güçlendirilecek ve harcamaların önceliklendirilme süreci iyileştirilecektir.

Bu temel gayeden hareketle planın tahmini maliyetlendirilmesi şu şekilde yapılmıştır:

- ✓ Hedeflere ilişkin eylemler durum analizi çalışmaları sonuçlarından tespit edilmiştir,
- ✓ Eylemlere ilişkin tahmini maliyetler belirlenmiştir,
- ✓ Eylem maliyetlerinden hareketle hedef maliyetleri belirlenmiştir,
- ✓ Hedef maliyetlerinden yola çıkılarak amaç maliyetleri belirlenmiş ve amaç maliyetlerinden de stratejik plan maliyeti belirlenmiştir.

- ✓ Genel bütçe, valilikler, kaymakamlık belediyeler ve okul aile birliklerinin yıllık bütçe artışları ve eğilimleri dikkate alındığında Kurumumuz 2024-2028 Stratejik Planında yer alan stratejik amaçların gerçekleştirilebilmesi için tabloda da belirtildiği üzere beş yıllık süre için aşağıdaki tahmini kaynağın elde edileceği düşünülmektedir.

Tablo 30: 2024-2028 Stratejik Planı Faaliyet/Proje Maliyetlendirme Tablosu

Kaynak Tablosu	2024	2025	2026	2027	2028
Genel Bütçe	0	0	0	0	0
Valilikler ve Belediyelerin Katkısı	0	0	0	0	0
Diğer (Okul Aile Birlikleri)	1 000000	1 700000	2 000000	2 500000	2 750000
TOPLAM	1 000000	1 700000	2 000000	2 500000	2 750000

Amaç ve Hedef No	2024	2025	2026	2027	2028	Beş Yıllık Toplam
AMAÇ 1	80.000	107.200	145.792	201.193	285.694	819.879
Hedef 1	80.000	107.200	145.792	201.193	285.694	819.879
AMAÇ 2	40.000	53.600	72.896	100.596	142.847	409.939

Hedef 1	40.000	53.600	72.896	100.596	142.847	409.939
AMAÇ 3	120.000	160.800	218.688	301.789	428.541	1.229.818
Hedef 1	120.000	160.800	218.688	301.789	428.541	1.229.818
AMAÇ 4	120.000	160.800	218.688	301.789	428.541	1.229.818
Hedef 1	120.000	160.800	218.688	301.789	428.541	1.229.818
AMAÇ 5	5.000	6.000	7.000	8.000	10.000	36.000
Hedef 1	5.000	6.000	7.000	8.000	10.000	36.000
AMAÇ TOPLAM	405.000	542.000	735.960	1.013.965	1.438.470	4.135.395

Müdürlüğümüz stratejik planında 4 hedef bulunmaktadır. Söz konusu hedeflere ilişkin bütçe dağılımları 5 yıllık olarak alttaki tabloda belirtilmiştir. Tabloda görüldüğü üzere son iki yılın gelir ve giderlerinde yaşanan artıştan hareketle hazırlanan beş yıllık maliyetlendirme sonucunda Müdürlüğümüzün tahmini olarak 4.135.395 TL'lik bir harcama yapacağı düşünülmektedir. Plan dönemi amaç maliyetlerine ilişkin alttaki tabloda ayrıntılı bilgiye yer verilmiştir.

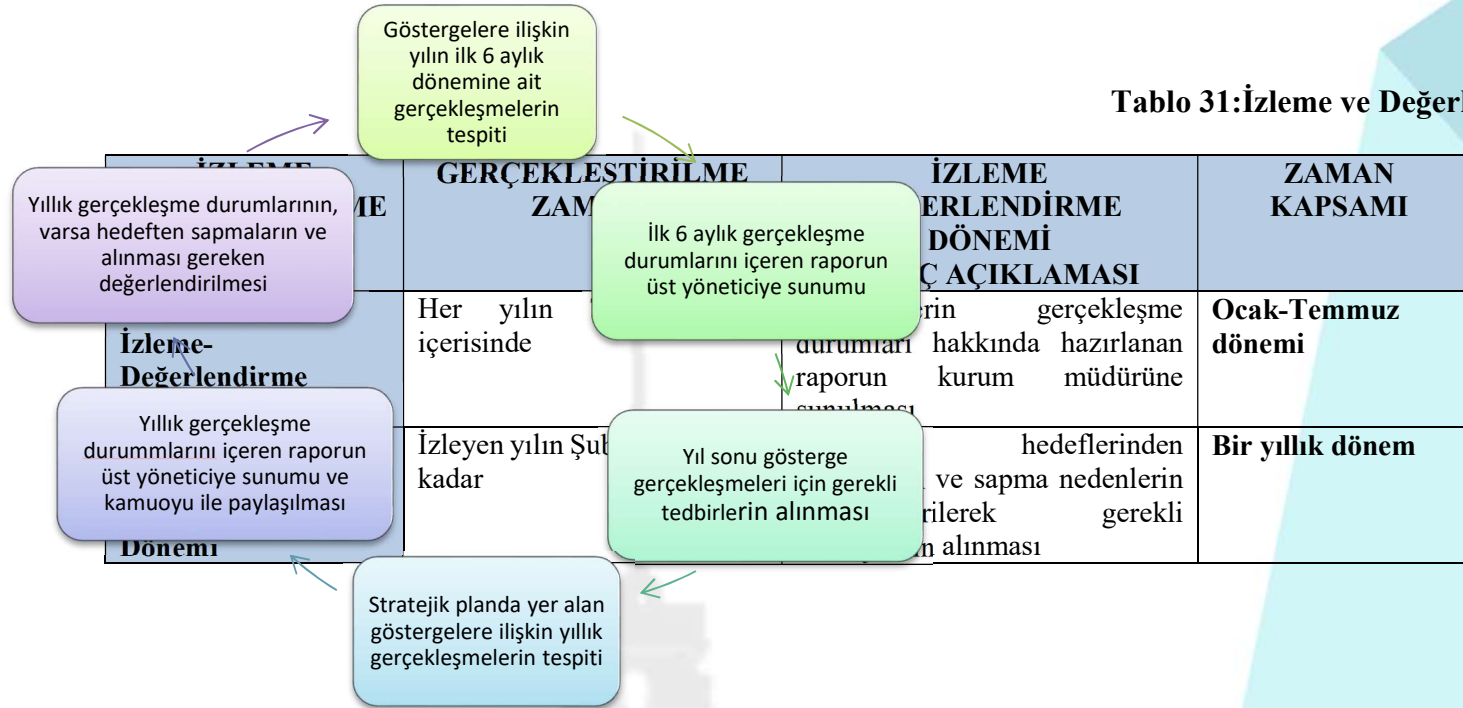
5.BÖLÜM : İZLEME VE DEĞERLENDİRME

İzleme, stratejik plan uygulamasının sistematik olarak takip edilmesi ve raporlanmasıdır. Değerlendirme ise uygulama sonuçlarının amaç ve hedeflere kıyasla ölçülmesi ile söz konusu amaç ile hedeflerin tutarlılık ve uygunluğunun analizi olarak tanımlanmaktadır. Stratejik planda ortaya konulan hedeflere ilişkin olarak yıllık iş planlarının oluşturulması ve hedeflere ilişkin somut göstergelerin geliştirilmesi önem arz etmektedir. Diğer taraftan, stratejik planın gerçekleştirilmesinde etkili bir izleme ve değerlendirme sisteminin kurulması temel kritik başarı faktörü olarak görünmektedir. 5018 sayılı kanun çerçevesinde hazırlanan yıllık raporların yanı sıra yıl içindeki uygulamaların takibine imkan tanıyacak belirli periyotları içeren raporlama ile uygulamaların izlenmesi ve gerekli değerlendirmelerin yapılarak faaliyetlerin sürekli olarak iyileştirilmesinin sağlanması öngörülmektedir. Üsküdar İlkokulu Müdürlüğü 2024-2028 Stratejik Planı İzleme ve Değerlendirme Modelinin çerçevesini;

1. 2024-2028 Stratejik Planı ve performans programlarında yer alan performans göstergelerinin gerçekleşme durumlarının tespit edilmesi,
2. Performans göstergelerinin gerçekleşme durumlarının hedeflerle kıyaslanması,
3. Sonuçların raporlanması ve paydaşlarla paylaşımı,
4. Gerekli tedbirlerin alınması süreçleri oluşturmaktadır.

Müdürlüğümüz 2024-2028 Stratejik Planında yer alan performans göstergelerinin gerçekleşme durumlarının tespiti yılda iki kez yapılacaktır. Yılın ilk altı aylık dönemini kapsayan birinci izleme kapsamında, Müdürlüğümüz strateji geliştirme birimi tarafından performans programlarında yer alan performans göstergelerinin gerçekleşme durumları tespit edilecektir. Göstergelerin gerçekleşme durumları hakkında hazırlanan rapor üst yöneticiye sunulacak ve böylelikle göstergelerdeki yıllık hedeflere ulaşılmasını sağlamak üzere gerekli görülebilecek tedbirlerin alınması sağlanacaktır. Yılın tamamını kapsayan ikinci izleme dâhilinde; Müdürlüğümüz strateji geliştirme birimi tarafından performans programlarında yer alan performans göstergelerinin yılsonu gerçekleşme durumları tespit edilecektir. Yılsonu gerçekleşme durumları, varsa gösterge hedeflerinden sapmalar ve bunların nedenleri üst yönetici başkanlığında birim yöneticilerince değerlendirilerek gerekli tedbirlerin alınması sağlanacaktır.

İzleme ve Değerlendirme Modeli



2024-2025 Eğitim Öğretim Yılı Stratejik Plan İzleme ve Değerlendirme Tablosu						
A1		Öğrencilerin eğitim öğretime etkin katılımlarıyla donanımlı olarak bir üst öğrenime geçişi sağlanacaktır.				
H1.1		Öğrenme kayıpları önleyici çalışmalar yapılarak azaltılacaktır.				
Hedef1.1 Performansı		%				
Sorumlu Birim		Okul yönetim kadrosu				
		Hedef Etkisi (%)	Plan Dönemi Başlangıç Değeri *(A)	İzleme Dönemindeki Yıl Sonu Hedeflenen Değer (B)	İzleme Dönemindeki Gerçekleşme Değeri (C)	Performans (%) (C-A)/(B-A)
2024-2025 Eğitim Öğretim Yılı Stratejik Plan İzleme ve Değerlendirme Tablosu						
A2		Öğrencilere medeniyetimizin ve insanlığın ortak değerleriyle çağın gerektirdiği tutum ve davranışlar kazandırılacaktır.				
H2.1		Öğrencilere evrensel değerler, sağlıklı yaşam ve çevre bilinci duyarlılığı				
Hedef2.1 Performansı		%				
Sorumlu Birim		Okul müdürü, Müdür yardımcıları, Sınıf öğretmenleri, Rehber öğretmenleri				
Performans Göstergesi		Hedefe Etkisi (%)	Plan Dönemi Başlangıç Değeri *(A)	İzleme Dönemindeki Yıl Sonu Hedeflenen Değer (B)	İzleme Dönemindeki Gerçekleşme Değeri (C)	Performans (%) (C-A)/(B-A)
PG 2.1.1 Öğrenci başına okunan kitap sayısı		40	%8			
PG 2.1.2 Sağlıklı ve dengeli beslenme ile ilgili düzenlenen faaliyet sayısı (Eğitim, faaliyet, gezi Proje, vb.)		30	%23			

PG 2.1.3 Çevre bilincinin artırılmasına yönelik düzenlenen faaliyet sayısı (Eğitim, faaliyet, gezi Proje, vb.)	30	%20								
Hedefe İlişkin Değerlendirmeler										
2024-2025 eğitim öğretim yılında PG 2.1.1 için performansın % oranında gerçekleştiği görülmektedir. 2024-2025 eğitim öğretim yılında PG 2.1.2 için performansı % oranında gerçekleştiği göz önünde bulundurulduğunda faaliyetlerine katılımının artırılması için sınıf rehber öğretmenleri aracılığıyla telefon görüşmeleri yapılmıştır. 2024-2025 eğitim öğretim yılında PG 2.1.3 için performansın % oranında gerçekleştiği görülmektedir.										
Performans Göstergesi										
P.G.1.1.1.İlkokullarda Yetiştirme Programına (İYEP) dâhil olan öğrencilerin Türkçe dersi kazanımlarına ulaşma oranı (%)						30	%50			
P.G.1.1.2.İlkokullarda Yetiştirme Programına dâhil olan öğrencilerin matematik dersi kazanımlarına ulaşma oranı (%)						30	%50			
2024-2025 Eğitim Öğretim Yılı Stratejik Plan İzleme ve Değerlendirme Tablosu										
A3	Eğitim ortamlarının fiziki imkânları geliştirilecektir.									
H3.1	Temel eğitimde okulların niteliğini arttıracak uygulama ve çalışmalara yer verilecektir.									
Hedef3.1 Performansı	%									
Sorumlu Birim	Okul Müdürü									
Performans Göstergesi	Hedefe Etkisi (%)	Plan Dönemi Başlangıç Değeri *(A)	İzleme Dönemindeki Yıl Sonu Hedeflenen Değer (B)	İzleme Dönemindeki Gerçekleşme Değeri (C)	Performans (%) (C/A)/(B/A)	20	%5			

PG 3.1.1 İyileştirilen fiziki mekân (derslikler, spor salonu, kütüphaneler, atölyeler vb.) sayısı.	100	%100							
Hedefe İlişkin Değerlendirmeler									
2024-2025 eğitim öğretim yılında PG 3.1.1.1 için performansın % oranında gerçekleştiği görülmektedir.									
P.G.1.1.3.20 gün ve üzeri özürsüz devamsızlık yapan öğrenci oranı (%)									
P.G.1.1.4.20 gün ve üzeri özürlü devamsızlık yapan öğrenci oranı (%)									
			20	%6					
Hedefe İlişkin Değerlendirmeler									
2024-2025 eğitim öğretim yılında PG 1.1.1 için performansın % oranında gerçekleştiği görülmektedir.									
2024-2025 eğitim öğretim yılında P.G.1.1.2 için performansın % oranında gerçekleştiği görülmektedir									
2024-2025 eğitim öğretim yılında PG 1.1.3 için performansı % oranında P.G.1.1.4 için performansı % gerçekleştiği görülmektedir.									

2024-2025 Eğitim Öğretim Yılı Stratejik Plan İzleme ve Değerlendirme Tablosu					
A4	Temel eğitimde öğrencilerin kaliteli eğitime erişimleri fırsat eşitliği temelinde artırılarak bilişsel, duyuşsal ve fiziksel olarak çok yönlü gelişimleri sağlanacak ve temel hayat becerilerini edinmiş öğrenciler yetiştirilecektir.				
H4.1	Öğrencilerin bilimsel, kültürel, sanatsal, sportif ve toplum hizmeti alanlarında ders dışı etkinliklere katılım oranı artırılacaktır.				
Hedef4.1Performansı	%				
Sorumlu Birim	Okul müdürü, Müdür yardımcısı, Sınıf Öğretmenleri				
Performans Göstergesi	Hedefe Etkisi(%)	Plan Dönemi Başlangıç Değeri*(A)	İzleme DönemindekiYılSonu Hedeflenen Değer(B)	İzleme DönemindekiGerçekleşme Değeri (C)	Performans (%)=(C-A)/(B-A)
PG 4.1.1 Okulda bir eğitim ve öğretim döneminde bilimsel, kültürel, sanatsal ve sportif alanlarda en az bir faaliyete katılan öğrenci oranı (%)	25	%10			

PG 4.1.2 Bir eğitim ve öğretim yılında yerel, ulusal ve uluslararası proje, yarışma vb. etkinliklere katılan öğrenci oranı (%)	25	%3			
PG 4.1.3 Okulda bir eğitim ve öğretim yılında geleneksel çocuk oyunları alt başlığında en az bir faaliyete katılan öğrenci oranı (%)	25	%4			
PG 4.1.4 Okulda bir eğitim ve öğretim yılında geleneksel çocuk oyunlarına yönelik olarak düzenlenen alan/mekan sayısı.	25	%9			

Hedefe İlişkin Değerlendirmeler

2024-2025 eğitim öğretim yılında PG 4.1.1 için performansın % oranında gerçekleştiği görülmektedir.
2024-2025 eğitim öğretim yılında PG 4.1.2 için performansın % oranında gerçekleştiği görülmektedir.
2024-2025 eğitim öğretim yılında PG 4.1.3 için performansın % oranında gerçekleştiği görülmektedir.
2024-2025 eğitim öğretim yılında PG 4.1.4 için performansın % oranında gerçekleştiği görülmektedir.

2024-2025 Eğitim Öğretim Yılı Stratejik Plan İzleme ve Değerlendirme Tablosu

A5	Okulun eğitimin temel ilkeleri doğrultusunda niteliğini arttırmak amacıyla kurumsal kapasite geliştirilecektir.				
H5.1	Eğitim ve öğretimin sağlıklı ve güvenli bir ortamda gerçekleştirilmesi için okul sağlığı ve güvenliği geliştirilecektir.				
Hedef 5.1 Performansı	%				
Sorumlu Birim	Okul idaresi, Rehberlik Servisi, Sınıf Rehber Öğretmenleri				
Performans Göstergesi	Hedefe Etkisi (%)	Plan Dönemi Başlangıç Değeri*(A)	İzleme Dönemindeki Yıl Sonu Hedeflenen Değer(B)	İzleme Dönemindeki Gerçekleşme Değeri (C)	Performans (%) (C-A)/(B-A)
PG 5.1 Akran zorbalığı ve siber zorbalıkla ilgili konularda eğitim alan öğretmen, öğrenci ve veli sayısı	100	%100			

PG 5.2 Afet ve acil durum tatbikat sayısı	100	&100			
Hedefe İlişkin Değerlendirmeler					
2024-2025 eğitim öğretim yılında PG 5.1.1 için performansın % oranında gerçekleştiği görülmektedir.					
2024-2025 eğitim öğretim yılında PG 5.1.2 için performansın % oranında gerçekleştiği görülmektedir..					

EKLER:

EK-1: Paydaş Sınıflandırma Matrisi

PAYDAŞLAR	DIŞ PAYDAŞLAR	İÇ PAYDAŞLAR	YARARLANICI		
	Çalışanlar, Birimler	Temel ortak	Stratejik ortak	Tedarikçi	Müşteri, Hedef kitle
Milli Eğitim Bakanlığı	√				
Valilik	√				
İl Milli Eğitim Müdürlüğü	√				
Kaymakamlık	√				
İlçe Milli Eğitim Müdürlüğü	√				
Eşdeğer Okullar	√		√		
Okul İdaresi		√			
Öğretmenler		√			
Öğrenciler		√			√
Veliler		√			
Rehberlik Araştırma Merkezi	√				

Yerel Yönetimler	√		√		
Sivil Toplum Örgütleri	√		√		
Kantin		√		√	
Okul Servisi	√				

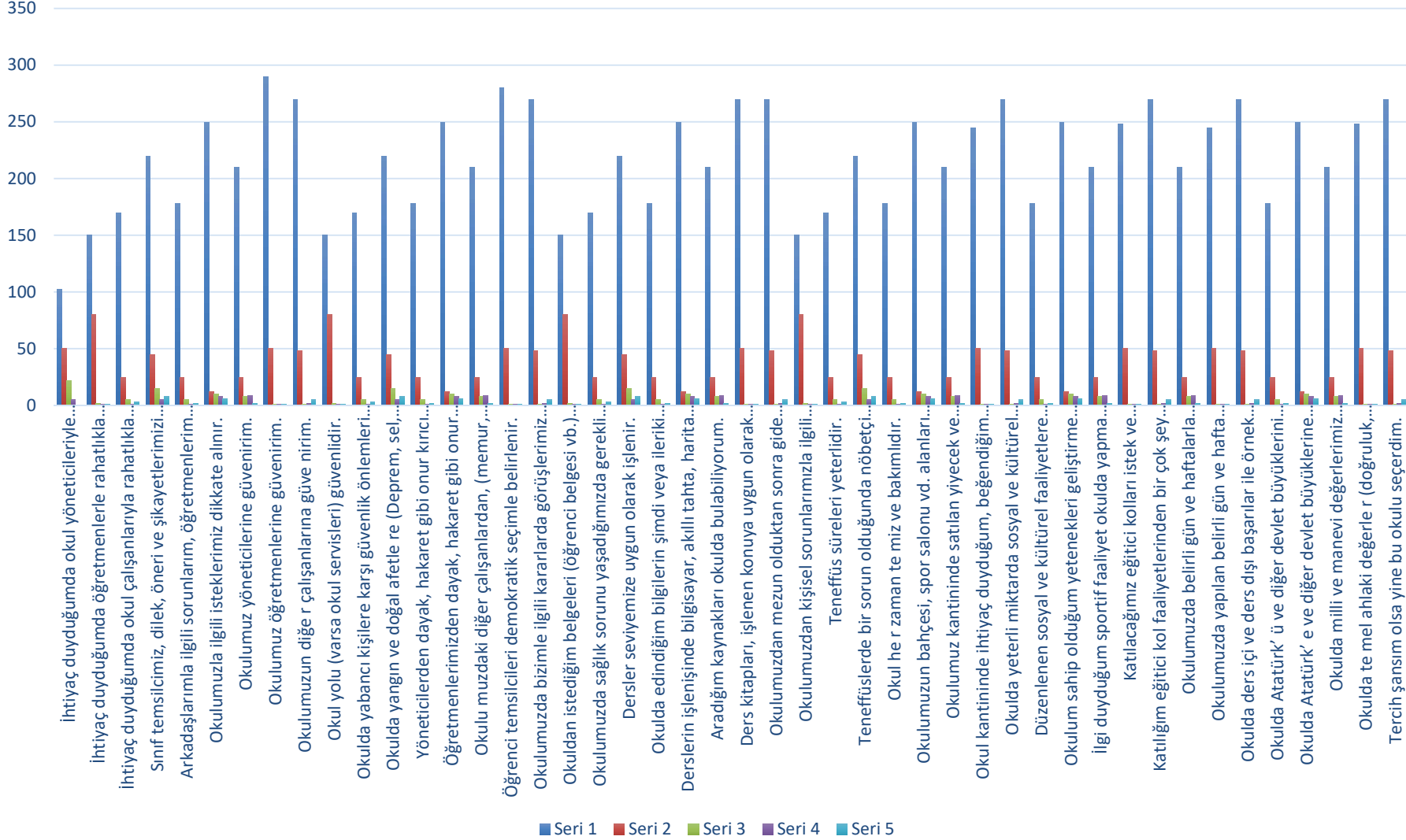
EK-2: Paydaş Önceliklendirme Matrisi

Paydaş	İçP aydaş	Dış Paydaş	Yararlanıcı (Müşteri)	Neden Paydaş ?	Önceliği
MEB		√		Bağlı olduğumuz merkezi idare	1
Öğrenciler	√		√	Hizmetlerimizden Yaralandıkları için	1
Özelİdare		√		Tedarikçi mahalli idare	1
STK		√		Amaç ve hedeflerimize ulaşmak iş birliği yapacağımız kurumlar	2

Ek-3: Yararlanıcı Ürün/Hizmet Matrisi

Ürün/Hizmet	Eğitim- Öğretim(Örgün- Yaygın)	Yatılılık-Bursluluk	Nitelikli İş Gücü	AR-GE, Projeler, Danışmanlık	Donatım Yatırım	Yayın	Rehberlik, Kurs, Sosyal etkinlikler	Mezunlar(Öğrenci)	Ölçme-Değerlendirme
Yararlanıcı(Müşteri)									
Öğrenciler	√	√			√	√	√	√	√
Veliler							√		
Üniversiteler	√		√	√		√		√	
Medya						√			
Meslek Kuruluşları			√	√			√		
Sağlık kuruluşları	√						√		
Diğer Kurumlar						√			

ÖĞRENCİ MEMNUNİYET ANKETİ



Ek-4: ÖĞRENCİ MEMNUNİYET ANAKETİ

İhtiyaç duyduğumda okul yöneticileriyle rahatlıkla görüşebilirim.	102	50	22	5	0
İhtiyaç duyduğumda öğretmenlerle rahatlıkla görüşebilirim.	150	80	2	1	1
İhtiyaç duyduğumda okul çalışanlarıyla rahatlıkla görüşebilirim.	170	25	5	1	3
Sınıf temsilcimiz, dilek, öneri ve şikayetlerimizi ilgili kişilere ulaştırır.	220	45	15	5	8
Arkadaşlarımla ilgili sorunlarım, öğretmenlerim tarafından dikkate alınır.	178	25	5	1	2
Okulumuzla ilgili isteklerimiz dikkate alınır.	250	12	10	8	6
Okulumuz yöneticilerine güvenirim	210	25	8	9	2
Okulumuz öğretmenlerine güvenirim.	290	50	1	1	1
Okulumuzun diğer çalışanlarına güvenirim	270	48	1	2	5
Okul yolu (varsa okul servisleri) güvenlidir.	150	80	2	1	1
Okulda yabancı kişilere karşı güvenlik önlemleri alınmaktadır.	170	25	5	1	3
Okulda yangın ve doğal afetle re (Deprem, sel, vb.) karşı gerekli güvenlik önlemler alınır.	220	45	15	5	8
Yöneticilerden dayak, hakaret gibi onur kırıcı davranış görmedim.	178	25	5	1	2
Öğretmenlerimizden dayak, hakaret gibi onur kırıcı davranış görmedim.	250	12	10	8	6
Okulu muzdaki diğer çalışanlardan, (memur, hizmetli, vs) dayak, hakaret gibi onur kırıcı davranış	210	25	8	9	2
Öğrenci temsilcileri demokratik seçimle belirlenir.	280	50	1	1	1
Okulumuzda bizimle ilgili kararlarda görüşlerimiz dikkate alınır.	270	48	1	2	5
Okuldan istediğim belgeleri (öğrenci belgesi vb.) zamanında alabilirim.	150	80	2	1	1
Okulumuzda sağlık sorunu yaşadığımızda gerekli hassasiyet gösterilir.	170	25	5	1	3
Dersler seviyemize uygun olarak işlenir.	220	45	15	5	8
Okulda edindiğim bilgilerin şimdi veya ileriki hayatımda işime yarayacağını düşünüyorum.	178	25	5	1	2
Derslerin işlenişinde bilgisayar, akıllı tahta, harita gibi araç-gereçlerden yararlanılmaktadır.	250	12	10	8	6
Aradığım kaynakları okulda bulabiliyorum.	210	25	8	9	2
Ders kitapları, işlenen konuya uygun olarak seçilmiştir.	270	50	1	1	1
Okulumuzdan mezun olduktan sonra gideceğim bir üst eğitim kurumu hakkında yönlendirme	270	48	1	2	5
Okulumuzdan kişisel sorunlarımızla ilgili rehberlik hizmeti alabilmekteyim.	150	80	2	1	1
Teneffüs süreleri yeterlidir.	170	25	5	1	3
Teneffüslerde bir sorun olduğunda nöbetçi öğretmenler hemen müdahale ederler.	220	45	15	5	8
Okul her zaman temiz ve bakımlıdır.	178	25	5	1	2
Okulumuzun bahçesi, spor salonu vd. alanları ders dışında da yararlanabileceğim şekilde	250	12	10	8	6

Okulumuz kantininde satılan yiyecek ve içeceklerin fiyatları uygundur	210	25	8	9	2
Okul kantininde ihtiyaç duyduğum, beğendiğim ürünleri bulabiliyorum	245	50	1	1	1
Okulda yeterli miktarda sosyal ve kültürel faaliyet düzenlenmektedir.	270	48	1	2	5
Düzenlenen sosyal ve kültürel faaliyetlere severek katılıyorum.	178	25	5	1	2
Okulum sahip olduğum yetenekleri geliştirme imkanı sağlar.	250	12	10	8	6
İlgi duyduğum sportif faaliyet okulda yapma imkanı buluyorum	210	25	8	9	2
Katılacağımız eğitici kolları istek ve yeteneklerimiz doğrultusunda seçeriz.	248	50	1	1	1
Katılığım eğitici kol faaliyetlerinden bir çok şey öğrendim.	270	48	1	2	5
Okulumuzda belirli gün ve haftalarla (Öğretmenler Günü, Atatürk haftası, Yeşilay haftası vs) ilgili	210	25	8	9	2
Okulumuzda yapılan belirli gün ve hafta kutlamalarını beğeniyorum	245	50	1	1	1
Okulda ders içi ve ders dışı başarılar ile örnek davranışlarımız ödüllendirilir	270	48	1	2	5
Okulda Atatürk' ü ve diğer devlet büyüklerini daha iyi tanıdım.	178	25	5	1	2
Okulda Atatürk' e ve diğer devlet büyüklerine sevgim arttı.	250	12	10	8	6
Okulda milli ve manevi değerlerimiz benimsetilmektedir.	210	25	8	9	2
Okulda te mel ahlaki değerler (doğruluk, dürüstlük vb.) kazandırılmaktadır.	248	50	1	1	1
Tercih şansım olsa yine bu okulu seçerdim.	270	48	1	2	5

VELİ MEMNUNİYETİ ANKETİ

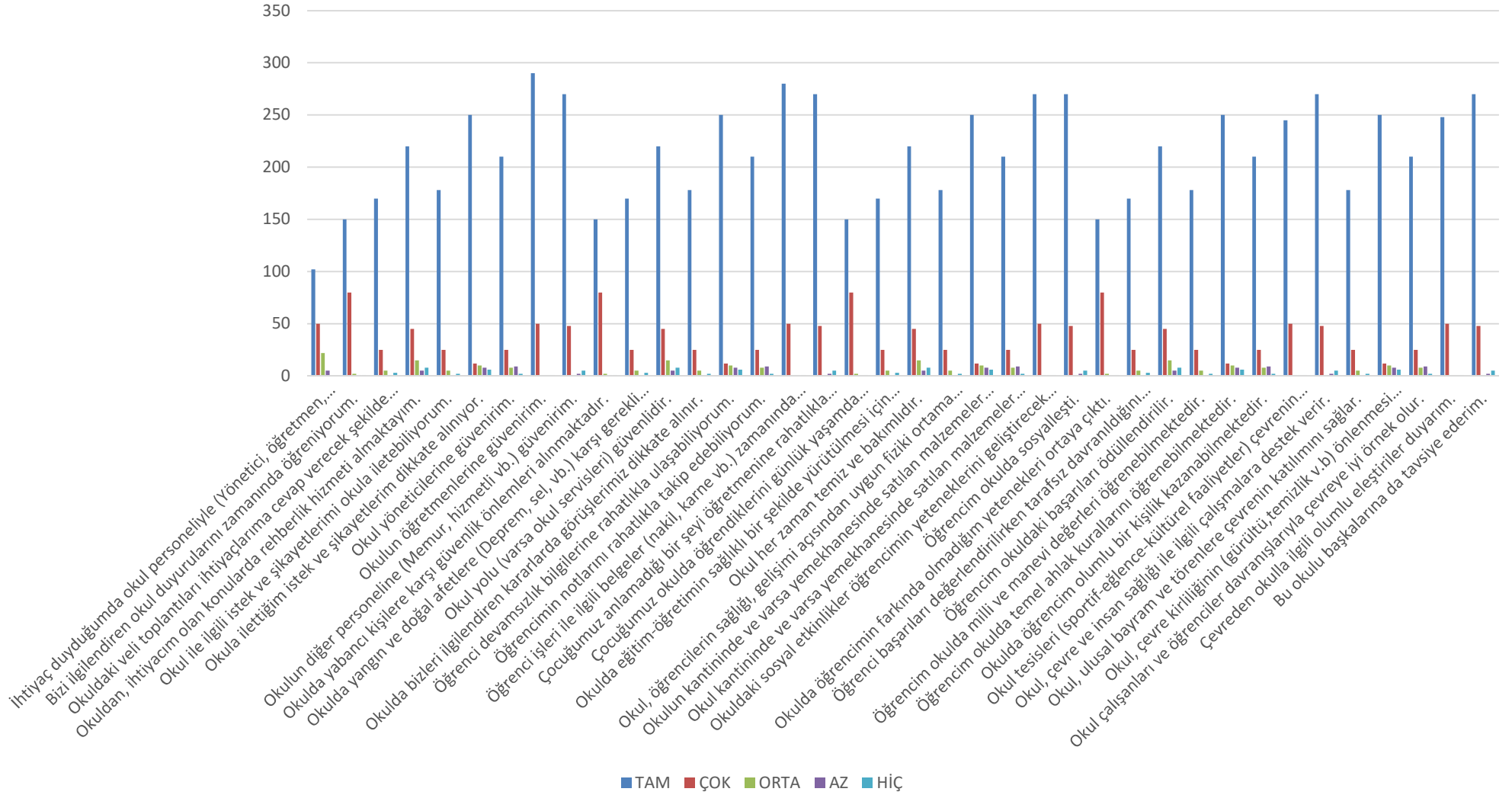
MADDELER

		102	50	22	5	0
1	İhtiyaç duyduğumda okul personeliyle (Yönetici, öğretmen, memur, hizmetli, kantin görevlisi gibi) rahatlıkla görüşebiliyorum.					
2	Bizi ilgilendiren okul duyurularını zamanında öğreniyorum.	150	80	2	1	1
3	Okuldaki veli toplantıları ihtiyaçlarıma cevap verecek şekilde düzenlenmektedir.	170	25	5	1	3
4	Okuldan, ihtiyacım olan konularda rehberlik hizmeti almaktayım.	220	45	15	5	8
5	Okul ile ilgili istek ve şikayetlerimi okula iletebiliyorum.	178	25	5	1	2
6	Okula ilettiğim istek ve şikayetlerim dikkate alınıyor.	250	12	10	8	6

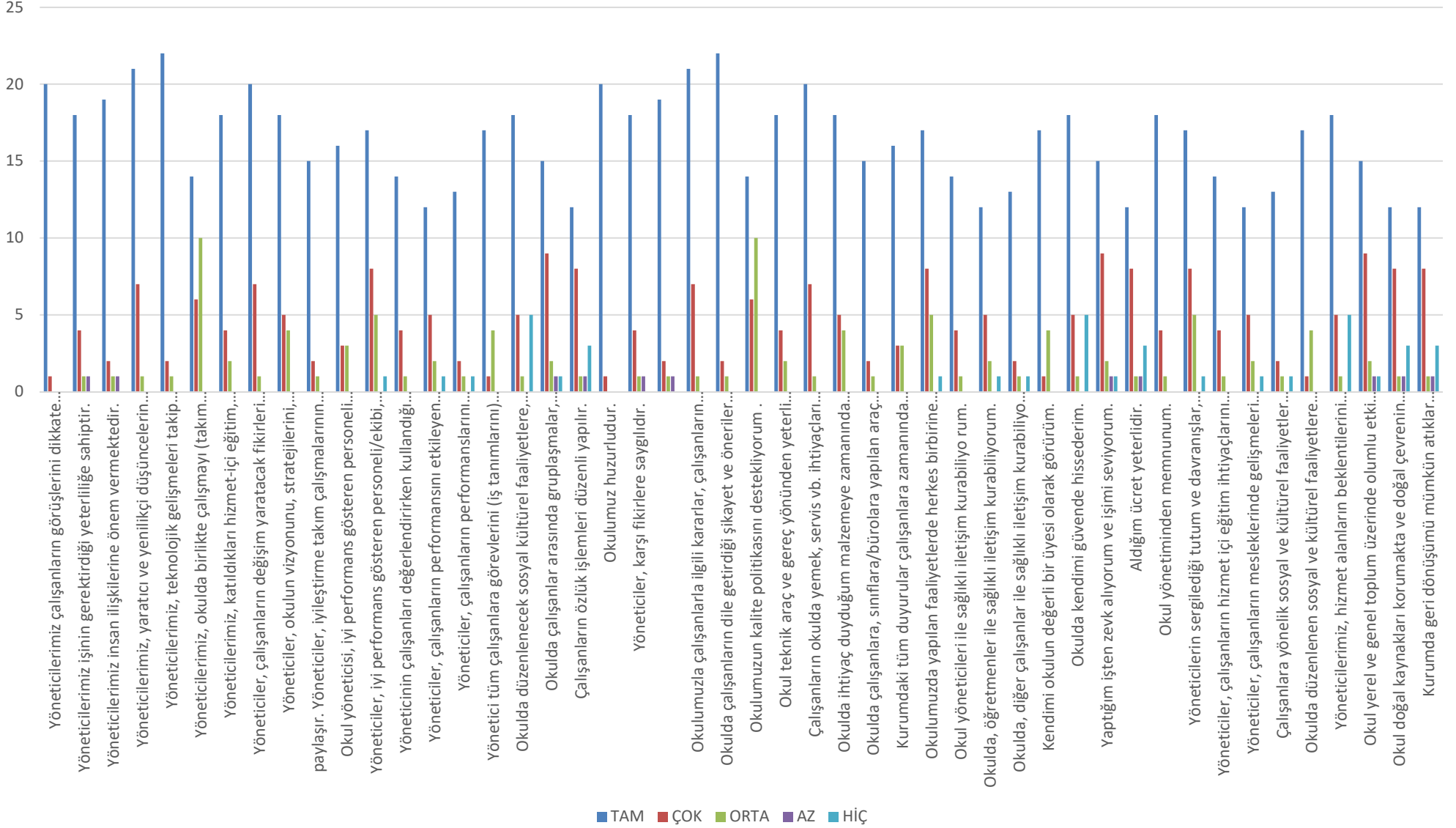
7	Okul yöneticilerine güvenirim.	210	25	8	9	2
8	Okulun öğretmenlerine güvenirim.	370	50	1	1	1
9	Okulun diğer personeline (Memur, hizmetli vb.) güvenirim.	270	48	1	2	5
10	Okulda yabancı kişilere karşı güvenlik önlemleri alınmaktadır.	150	80	2	1	1
11	Okulda yangın ve doğal afetlere (Deprem, sel, vb.) karşı gerekli güvenlik önlemleri alınır.	170	25	5	1	3
12	Okul yolu (varsa okul servisleri) güvenlidir.	220	45	15	5	8
13	Okulda bizleri ilgilendiren kararlarda görüşlerimiz dikkate alınır.	178	25	5	1	2
14	Öğrenci devamsızlık bilgilerine rahatlıkla ulaşabiliyorum.	250	12	10	8	6
15	Öğrencimin notlarını rahatlıkla takip edebiliyorum.	210	25	8	9	2
16	Öğrenci işleri ile ilgili belgeler (nakil, karne vb.) zamanında düzenlenir.	370	50	1	1	1
17	Çocuğumuz anlamadığı bir şeyi öğretmenine rahatlıkla sorabilmektedir	270	48	1	2	5
18	Çocuğumuz okulda öğrendiklerini günlük yaşamda kullanabilmektedir.	150	80	2	1	1
19	Okulda eğitim-öğretimin sağlıklı bir şekilde yürütülmesi için yeterli sayıda görevli vardır.	170	25	5	1	3
20	Okul her zaman temiz ve bakımlıdır.	220	45	15	5	8
21	Okul, öğrencilerin sağlığı, gelişimi açısından uygun fiziki ortama sahiptir (rutubetsi/havalandırma, geniş, ferah vs...)	178	25	5	1	2
22	Okulun kantininde ve varsa yemekhanesinde satılan malzemeler temiz ve sağlıklıdır.	250	12	10	8	6
23	Okul kantininde ve varsa yemekhanesinde satılan malzemeler hesaplıdır.	210	25	8	9	2
24	Okuldaki sosyal etkinlikler öğrencimin yeteneklerini geliştirecek şekilde düzenlenmektedir.	370	50	1	1	1
25	Öğrencim okulda sosyalleşti.	270	48	1	2	5
26	Okulda öğrencimin farkında olmadığım yetenekleri ortaya çıktı.	150	80	2	1	1
27	Öğrenci başarıları değerlendirilirken tarafsız davranıldığını düşünüyorum	170	25	5	1	3
28	Öğrencim okuldaki başarıları ödüllendirilir.	220	45	15	5	8
29	Öğrencim okulda milli ve manevi değerleri öğrenebilmektedir.	178	25	5	1	2
30	Öğrencim okulda temel ahlak kurallarını öğrenebilmektedir.	250	12	10	8	6
31	Okulda öğrencim olumlu bir kişilik kazanabilmektedir.	210	25	8	9	2

32	Okul tesisleri (sporif-eğlence-kültürel faaliyetler) çevrenin kullanımına sunulmaktadır.	370	50	1	1	1
33	Okul, çevre ve insan sağlığı ile ilgili çalışmalara destek verir.	270	48	1	2	5
34	Okul, ulusal bayram ve törenlere çevrenin katılımını sağlar.	178	25	5	1	2
35	Okul, çevre kirliliğinin (gürültü, temizlik v.b) önlenmesi konusunda duyarlıdır.	250	12	10	8	6
36	Okul çalışanları ve öğrenciler davranışlarıyla çevreye iyi örnek olur.	210	25	8	9	2
37	Çevreden okulla ilgili olumlu eleştiriler duyarım.	370	50	1	1	1
38	Bu okulu başkalarına da tavsiye ederim.	270	48	1	2	5

OKUL ÇALIŞANLARI MEMNUNİYET ANKETİ



OKUL ÇALIŞANLARI MEMNUNİYET ANKETİ



OKUL ÇALIŞANLARI ÇALIŞAN MEMNUNİYET ANKETİ

Yöneticilerimiz çalışanların görüşlerini dikkate almaktadır.	20	1	0	0	0
Yöneticilerimiz işinin gerektirdiği yeterliliğe sahiptir.	18	4	1	1	0
Yöneticilerimiz insan ilişkilerine önem vermektedir.	19	2	1	1	0
Yöneticilerimiz, yaratıcı ve yenilikçi düşüncelerin üretilmesini teşvik etme	21	7	1	0	0
Yöneticilerimiz, teknolojik gelişmeleri takip etmektedir.	22	2	1	0	0
Yöneticilerimiz, okulda birlikte çalışmayı (takım çalışmasını) destekler.	14	6	10	0	0
Yöneticilerimiz, katıldıkları hizmet-içi eğitim, konferans ve seminer sonu paylaşırlar.	18	4	2	0	0
Yöneticiler, çalışanların değişim yaratacak fikirleri desteklenmektedir	20	7	1	0	0
Yöneticiler, okulun vizyonunu, stratejilerini, iyileştirmeye açık alanlarını	18	5	4	0	0
paylaşır. Yöneticiler, iyileştirme takım çalışmalarının önerilerini dikkate alarak iyi	15	2	1	0	0
Okul yöneticisi, iyi performans gösteren personeli (veya ekibi) ödüllendirir	16	3	3	0	0
Yöneticiler, iyi performans gösteren personeli öğretmenler kurulu törenlerde vb. duyurarak takdir eder.	17	8	5	0	1
Yöneticinin çalışanları değerlendirirken kullandığı kriterler çalışanlara duyurulur	14	4	1	0	0
Yöneticiler, çalışanların performansını etkileyen sebepleri araştırmaktadır	12	5	2	0	1
Yöneticiler, çalışanların performanslarını yükseltmek için gerekli önlemler	13	2	1	0	1
Yönetici tüm çalışanlara görevlerini (iş tanımlarını) bildirir.	17	1	4	0	0
Okulda düzenlenecek sosyal kültürel faaliyetlere, eğitsel kol vs.lere, çalış: ve istekleri doğrultusunda görevlendirmeler yapılır.	18	5	1	0	5
Okulda çalışanlar arasında gruplaşmalar, dedikodular vs. olmaz.	15	9	2	1	1
Çalışanların özlük işlemleri düzenli yapılır.	12	8	1	1	3
Okulumuz huzurludur.	20	1	0	0	0
Yöneticiler, karşı fikirlere saygılıdır.	18	4	1	1	0
	19	2	1	1	0
Okulumuzla çalışanlarla ilgili kararlar, çalışanların katılımıyla demokrat	21	7	1	0	0
Okulda çalışanların dile getirdiği şikayet ve öneriler dikkate alınmaktadır	22	2	1	0	0

Okulumuzun kalite politikasını destekliyorum	14	6	10	0	0
Okul teknik araç ve gereç yönünden yeterli donanıma sahiptir.	18	4	2	0	0
Çalışanların okulda yemek, servis vb. ihtiyaçları karşılanır.	20	7	1	0	0
Okulda ihtiyaç duyduğum malzemeye zamanında ulaşabilirim.	18	5	4	0	0
Okulda çalışanlara, sınıflara/bürolara yapılan araç gereç dağıtımında eşit	15	2	1	0	0
Kurumdaki tüm duyurular çalışanlara zamanında iletilir.	16	3	3	0	0
Okulumuzda yapılan faaliyetlerde herkes birbirine yardımcı olur.	17	8	5	0	1
Okul yöneticileri ile sağlıklı iletişim kurabiliyorum.	14	4	1	0	0
Okulda, öğretmenler ile sağlıklı iletişim kurabiliyorum.	12	5	2	0	1
Okulda, diğer çalışanlar ile sağlıklı iletişim kurabiliyorum.	13	2	1	0	1
Kendimi okulun değerli bir üyesi olarak görürüm.	17	1	4	0	0
Okulda kendimi güvende hissedirim.	18	5	1	0	5
Yaptığım işten zevk alıyorum ve işimi seviyorum.	15	9	2	1	1
Aldığım ücret yeterlidir.	12	8	1	1	3
Okul yönetiminden memnunum.	18	4	1	0	0
Yöneticilerin sergilediği tutum ve davranışlar, çalışanları motive edici yöndedir	17	8	5	0	1
Yöneticiler, çalışanların hizmet içi eğitim ihtiyaçlarını karşılamak için kişi ve kuruluşlarla işbirliği yapar.	14	4	1	0	0
Yöneticiler, çalışanların mesleklerinde gelişmeleri için gerekli desteği veri katılımlarda, yüksek lisans yapmada vs...)_	12	5	2	0	1
Çalışanlara yönelik sosyal ve kültürel faaliyetler düzenlenir.	13	2	1	0	1
Okulda düzenlenen sosyal ve kültürel faaliyetlere seveerek katılmaktayım.	17	1	4	0	0
Yöneticilerimiz, hizmet alanların beklentilerini dikkate alır.	18	5	1	0	5
Okul yerel ve genel toplum üzerinde olumlu etki bırakacak çalışmalar ya	15	9	2	1	1
Okul doğal kaynakları korumakta ve doğal çevrenin korunması için gayr	12	8	1	1	3
Kurumda geri dönüşümü mümkün atıklar toplanmaktadır.	12	8	1	1	3

Sayılı Kamu Mali Yönetimi ve Kontrol Kanunu ve diğer mevzuatın zorunlu kıldığı Üsküdar İlkokulu Müdürlüğü 2024-2028 Stratejik Planı ilgili birimlerin katkısıyla hazırlanmış ve 01.01.2024 tarihi itibarıyla yürürlüğe girmeye hazır hale getirilmiştir.

Stratejik planın uygulamaya geçebilmesi için kurum yöneticilerinin planda yer alan tüm amaç, hedef ve faaliyetleri benimsedikleri ve uygulama yükümlülüklerini kabul ettiklerini imza karşılığı beyan etmeleri gerekmektedir.

Buna göre tüm yöneticilerin aşağıdaki ifade doğrultusunda stratejik planı Üsküdar İlçe Milli Eğitim Müdürlüğü Makamına gönderilmek üzere imzalamaları gerekmektedir.

“Üsküdar İlkokulu Müdürlüğünün 2024-2028 yılları arasını kapsayan stratejik planını inceledim, tüm stratejik planın stratejik amaçlar doğrultusunda uygulanması ile ilgili sorumluluk alanıma giren amaç hedef ve faaliyetlerin yürütülmesi konusunda tüm yasal sorumlulukları kabul ediyorum”

STRATEJİ GELİŞTİRME KURULU

S.No	Adı Soyadı	Kurumdaki Görevi	İmza
1	TAYYİP KARAPINAR	Okul Müdürü	
2	KEMAL AKDU	Sınıf Öğretmeni	
3	ESRA ASLAN	Okul Aile Birliği Başkanı	
4	TAYYİP KARAPINAR	Okul Müdürü	

STRATEJİK PLAN EKİBİ

S.No	Adı Soyadı	Kurumdaki Görevi	İmza
1	HASAN BEBEK	Müdür Yardımcısı	
2	NESRİN ERHAN	Sınıf Öğretmeni	
3	SERPİL AYDOĞAN	Sınıf Öğretmeni	
4	REYHAN YEL	Sınıf Öğretmeni	
5	KATİBE OKUTUCU	Veli	
6			

T.C.
ÜSKÜDAR KAYMAKAMLIĞI
İlçe Millî Eğitim Müdürlüğü
Üsküdar İlkokulu

Sayı : E-30223641- -602
Konu : 2024 2028 Stratejik Planı.

02/05/2024

ÜSKÜDAR İLÇE MİLLÎ EĞİTİM MÜDÜRLÜĞÜNE

İlgi : a) 29.09.2018 tarihli ve 2008/68 sayılı Stratejik Planlama konulu genelge
b) 17/08/2018 tarihli ve 78059895-CB001 Sayılı Cumhurbaşkanlığı yazısı
c) Millî Eğitim Bakanlığının 2018/16 sayılı Genelgesi

Kalkınma planları ve programlarında yer alan politika ve hedefler doğrultusunda, kamu kaynaklarının etkili, ekonomik ve verimli bir şekilde elde edilmesi ve kullanılmasını, hesap verilebilirliği ve saydamlığı sağlamak üzere kamu mali yönetiminin yapısını ve işleyişini, raporlanmasını ve mali kontrolü düzenlemek amacıyla çıkartılan 5018 sayılı Kamu Mali Yönetimi ve Kontrol Kanunu'nun 9 uncu maddesinde; "Kamu idareleri; kalkınma planları, programlar, ilgili mevzuat ve benimsedikleri temel ilkeler çerçevesinde geleceğe ilişkin misyon ve vizyonlarını oluşturmak, stratejik amaçlar ve ölçülebilir hedefler saptamak, performanslarını önceden belirlenmiş olan göstergeler doğrultusunda ölçmek ve bu sürecin izleme ve değerlendirmesini yapmak amacıyla katılımcı yöntemlerle stratejik plan hazırlarlar" denilmektedir. Cumhurbaşkanlığı tarafından belirlenen politikalar, programlar, ilgili mevzuat ve benimsedikleri temel ilkeler çerçevesinde Bakanlığımız merkez teşkilatı, il ve ilçe millî eğitim müdürlüklerimiz ile okul ve kurumlarımız 2024-2028 stratejik planlarını oluşturacaklardır. Millî Eğitim Bakanlığı 2022/21 sayılı genelgesi ve "Millî Eğitim Bakanlığı 2024-2028 Stratejik Plan Hazırlık Programı" na uygun olarak 2024-2028 stratejik planlarının hazırlanması istenmiştir. Millî Eğitim Bakanlığı 2019-2023 Stratejik Planı ile aynı süreçte ve eş zamanlı olarak merkez teşkilatı birimleri ile İl Millî Eğitim Müdürlükleri ve ilçe Millî Eğitim müdürlükleri de beş yıllık stratejik planlarını hazırlayarak uygulamaya koymuşlardır. Bakanlığımız Stratejik Planı (2024 2028) ve İl Millî Eğitim Müdürlükleri stratejik planlarının uygulamaya girmesiyle bu planlara uyumlu olarak İlçe Millî Eğitim Müdürlükleri ve okul/kurum Müdürlüklerinin de stratejik plan hazırlamaları ilgi Genelge ile uygun görülmüştür. Stratejik yönetim anlayışının İl, İlçe Millî Eğitim Müdürlükleri ve okul/kurumlarımıza yayılması ve bu suretle yönetim uygulamalarımızda yeni bir kültürün oluşturulması amaçlanmaktadır.

Makamlarınızca da uygun görüldüğü takdirde, 2024-2028 yıllarını kapsayan Üsküdar İlkokulu Müdürlüğü Stratejik Planının uygulamaya konulmasını olurlarınıza arz ederim.

Tayyip KARAPINAR
Okul Müdürü

OLUR

.../05/2024

Semih DURMUŞ
İlçe Millî Eğitim Müdürü